

Manuel d'utilisation

Presenter Light Software

Windows



Merci d'avoir acheté ce produit Panasonic.
Avant d'utiliser ce logiciel, veuillez lire attentivement les instructions.

Contenu

Introduction

Contrat de licence de logiciel	3
Demande relative à la sécurité.....	4
Utilisation du logiciel.....	5

Préparations

Vérification de votre ordinateur.....	8
Vérification du projecteur.....	10
Utilisation des projecteurs avec une connexion LAN sans fil.....	12
Utilisation des projecteurs avec une connexion LAN câblé.....	14
Obtention du logiciel	16

Opérations des fonctions

Lancement du logiciel	19
Connexion directe du projecteur et lancement de la projection	20
Connexion après la recherche des projecteurs et lancement de la projection.....	22
Arrêt/Redémarrage de la projection	25
Réglage de la taille de capture.....	26
Réglage des options	27
Gestion du projecteur connecté.....	28
Déconnexion de la connexion du projecteur	34

Annexes

Glossaire du réseau.....	35
Foire aux questions	36
Marques commerciales	39

Contrat de licence de logiciel

L'utilisation de ce Logiciel est régie par les conditions définies dans le présent « Contrat de licence de logiciel ».

• Article 1 Licence

Les utilisateurs obtiennent la licence de logiciel, mais les droits d'auteur ou de propriété intellectuelle du logiciel ne leur sont pas transférés.

• Article 2 Utilisation par un tiers

Le Titulaire de la licence ne peut ni transférer ni autoriser un tiers à utiliser ou copier le Logiciel, que ce soit à titre gratuit ou non.

• Article 3 Restrictions relatives à la copie du logiciel

Le Titulaire de la licence peut effectuer une seule copie du Logiciel, en tout ou en partie, à des fins de sauvegarde uniquement.

• Article 4 Ordinateur

Le Titulaire de la licence peut installer et utiliser le Logiciel sur plusieurs ordinateurs lui appartenant ou qu'il gère.

• Article 5 Rétro-ingénierie, décompilation ou désassemblage

Le Titulaire de la licence n'est pas autorisé à procéder à la rétro-ingénierie, à la décompilation ou au désassemblage du Logiciel. Panasonic Projector & Display Corporation décline toute responsabilité au titre de la garantie pour tout défaut du Logiciel résultant de la rétro-ingénierie, de la décompilation ou du désassemblage du Logiciel par le Titulaire de la licence. De plus, Panasonic Projector & Display Corporation, ses distributeurs ou revendeurs ne seront pas responsables des dommages subis par le Titulaire de la licence suite à la rétro-ingénierie, la décompilation ou le désassemblage du Logiciel par ce dernier.

• Article 6 Service après-vente

Panasonic Projector & Display Corporation s'engage à informer le Titulaire de la licence si le problème est une erreur connue du programme (« bogue ») ou si le mode d'utilisation du Logiciel doit être modifié.

Par ailleurs, le Logiciel est susceptible d'être modifié sans préavis.

• Article 7 Indemnisation

La responsabilité de Panasonic Projector & Display Corporation concernant ce Logiciel est limitée aux conditions définies à l'Article 6 des présentes. Panasonic Projector & Display Corporation ou l'un de ses distributeurs ou revendeurs ne sera pas responsable des dommages subis par le Titulaire de la licence, que ce soit directement ou par le biais de réclamations d'un tiers, découlant de ou liés à l'utilisation du Logiciel par le Titulaire de la licence.

De plus, Panasonic Projector & Display Corporation ne garantit pas le bon fonctionnement du logiciel s'il n'est pas utilisé avec un projecteur Panasonic.

• Article 8 Contrôle des exportations

Le Titulaire de la licence s'engage à ne pas exporter ni réexporter le Logiciel vers un pays autre que celui d'achat du projecteur, sous quelque forme que ce soit, sans les licences d'exportation appropriées conformément à la réglementation du pays où réside le Titulaire de la licence ou de tout autre pays pouvant être requis par une telle exportation ou réexportation.

Veillez noter les points suivants.

- Panasonic Projector & Display Corporation décline par la présente toute responsabilité pour tout dommage ou perte, subi directement ou indirectement, causé par l'utilisation du projecteur ou par un dysfonctionnement de celui-ci.
- Panasonic Projector & Display Corporation ne peut être tenue responsable des dommages résultant d'une corruption ou d'une perte de données suite à l'utilisation de ce projecteur.
- Les illustrations et les captures d'écran présentées dans ce manuel peuvent différer de ce qui est réellement affiché.
- Ce manuel décrit les opérations essentiellement sur l'écran Windows 8.1.
- Les spécifications de ce logiciel sont sujets à des modifications sans préavis.

Demande relative à la sécurité

Lors de l'utilisation de ce produit, des failles de sécurité du type décrit ci-dessous sont possibles.

- Fuite de vos informations personnelles via ce produit
- Utilisation illégale de ce produit par un tiers malveillant
- Dysfonctionnement ou arrêt du fonctionnement de ce produit par un tiers malveillant

Prenez les mesures nécessaires pour sécuriser et protéger le projecteur et l'ordinateur utilisés.

- Assurez-vous que le mot de passe est aussi difficile à deviner que possible.
- Changez régulièrement le mot de passe.
- Panasonic Projector & Display Corporation et ses sociétés affiliées ne demandent jamais directement à leurs clients leur mot de passe.
Ne communiquez jamais votre mot de passe, même si une tierce personne se présentant comme Panasonic Projector & Display Corporation vous le demande directement.
- Utilisez le produit sur un réseau sécurisé par un pare-feu et d'autres réglages de sécurité.
- Définissez un mot de passe pour l'ordinateur qui sera utilisé afin de restreindre les utilisateurs autorisés à se connecter.

Précautions de sécurité à suivre lors de l'utilisation de produits LAN sans fil

L'avantage de LAN sans fil est que des informations peuvent être échangées entre un ordinateur ou un autre appareil similaire et un point d'accès, à l'aide d'ondes radio tant que vous trouvez à portée de transmission radio.

Par contre, comme les ondes radio peuvent traverser les obstacles (tels que les murs) et sont disponibles en tout point d'une plage donnée, des problèmes comme ceux indiqués ci-dessous peuvent survenir si les réglages de sécurité ne sont pas effectués.

- Interception du contenu des communications
Un tiers malveillant peut intercepter et surveiller intentionnellement les données transmises.
 - informations personnelles telles que votre ID, votre mot de passe, et/ou votre numéro de carte de crédit
 - contenu des e-mails
- Intrusion non autorisée
Un tiers malveillant peut accéder à votre réseau personnel ou à celui de votre entreprise sans autorisation et commettre les actions suivantes.
 - Récupérer des informations personnelles et/ou confidentielles (divulgation d'informations)
 - Diffuser de fausses informations en volant l'identité d'un particulier (usurpation)
 - Écraser les communications interceptées et émettre de fausses données (altération)
 - Diffuser un logiciel nocif tel qu'un virus informatique, et détruire vos données et/ou le système (panne système)

Comme la plupart des adaptateurs de LAN sans fil ou des points d'accès sont équipés de fonctions de sécurité pour faire face à ces problèmes, vous pouvez réduire les risques qu'ils surviennent lors de l'utilisation de ce produit en effectuant les réglages de sécurité appropriés pour le dispositif LAN sans fil.

Certains dispositifs LAN sans fil peuvent ne pas être configurés pour la sécurité juste après l'achat. Pour réduire les risques de problèmes de sécurité, avant d'utiliser tout dispositif LAN sans fil, vous devez vous assurer d'avoir effectué tous les réglages de sécurité en suivant les instructions du mode d'emploi qui accompagne le dispositif.

Suivant les spécifications du LAN sans fil, il est possible qu'un tiers malveillant arrive à contourner les réglages de sécurité par des moyens spéciaux.

Panasonic Projector & Display Corporation demande aux clients de bien comprendre le risque lié à l'utilisation de ce produit sans effectuer les réglages de sécurité nécessaires, et leur recommande de les effectuer à leur propre discrétion et responsabilité.

Attention

- La fonction connexion LAN sans fil du projecteur utilise des ondes radio dans la bande 2,4 GHz.
- Pour plus de détails sur la connexion LAN sans fil et des informations telles que le canal d'utilisation de LAN sans fil, veuillez vous référer au Manuel d'utilisation du projecteur.

Utilisation du logiciel

Ce logiciel est compatible avec les projecteurs ci-dessous.

Dans ce manuel, les informations relatives au modèle, telles que « série LB/TW », seront précisées lorsque le mode de fonctionnement diffère selon le modèle.

Anciennes séries LB/TW	PT-LW373 / PT-LW362 / PT-LW333 / PT-LW312 / PT-LB423 / PT-LB412 / PT-LB383 / PT-LB382 / PT-LB353 / PT-LB332 / PT-LW375 / PT-LW335 / PT-LB425 / PT-LB385 / PT-LB355
	PT-TW350 / PT-TW342 / PT-TX410 / PT-TX402 / PT-TX320 / PT-TX312 / PT-TW351R / PT-TW343R / PT-TW370 / PT-TX430 / PT-TX340 / PT-TW371R
Séries LB/W	PT-LW376 / PT-LW336 / PT-LB426 / PT-LB386 / PT-LB356 / PT-TW381R / PT-TW380 / PT-TX440 / PT-TX350
Séries EZ/FZ	PT-EZ590 / PT-EW650 / PT-EW550 / PT-EX620 / PT-EX520 / PT-EZ57
Séries SW	PT-SW280A / PT-SX320A / PT-SX300A
Séries VW	PT-VW360 / PT-VX430
Séries VMZ	PT-VMZ60 / PT-VMZ50 / PT-VMZ40 / PT-VMW60 / PT-VMW50 / PT-VMZ71 / PT-VMZ61 / PT-VMZ51 / PT-VMZ51S / PT-VMZ41 / PT-VMW61 / PT-VMW51
Séries LMZ/TMZ/CMZ	PT-LMZ460 / PT-LMZ420 / PT-LMW460 / PT-LMW420 / PT-LMX460 / PT-LMX420 / PT-TMZ400 / PT-TMW380 / PT-TMX380 / PT-CMZ50

- Ces informations sont valables jusqu'en mai 2023.
Pour obtenir les informations les plus récentes sur les projecteurs compatibles, veuillez consulter (<https://docs.connect.panasonic.com/projector>) pour plus de détails.
- Dans ce manuel, les lettres de l'alphabet à la fin des numéros des pièces du projecteur sont omises.

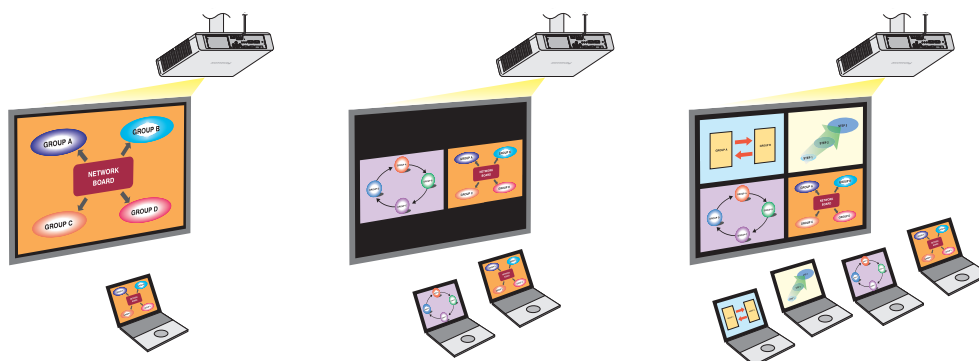
Grâce à ce logiciel, les images affichées sur l'écran de l'ordinateur peuvent être facilement projetées à l'aide d'un projecteur.

- Pour connecter l'ordinateur au projecteur via un LAN sans fil, il est nécessaire de fixer un module sans fil optionnel au projecteur.
Les modules sans fil compatibles peuvent varier selon le projecteur. Veuillez consulter notre site Web pour plus de détails. (<https://docs.connect.panasonic.com/projector>)
- La résolution d'affichage de l'image projetée varie en fonction du rapport d'aspect de l'écran de votre projecteur.
 - pour le rapport d'aspect de 4 : 3 : une image de 1 024 × 768 pixels est affichée avec la même résolution que celle du projecteur.
 - pour le rapport d'aspect autre que 4 : 3 : une image de 1 280 × 800 pixels est affichée avec la même résolution que celle du projecteur.

■ Fonctionnalités de ce produit

<Multi style>

L'emplacement de l'écran peut être réglé sur sept modes (Emplacement de l'écran : plein écran, côté gauche, côté droit, en haut à gauche, en haut à droite, en bas à gauche, en bas à droite). Il est également possible d'afficher jusqu'à quatre présentations d'ordinateur simultanément.



<WEB control>

Il est possible de contrôler le projecteur à l'aide du navigateur Web de l'ordinateur.

Pour les anciennes séries LB/TW

Les étapes de base pour démarrer la projection sont décrites ci-dessous.

■ Préparations

- 1 Mettez le projecteur sous tension.
- 2 Connectez-vous au réseau via un câble LAN (lorsque vous utilisez le LAN câblé).
Insérez le module sans fil dans le projecteur (lorsque vous utilisez le LAN sans fil).

- Pour plus d'informations sur le projecteur compatible avec le module sans fil, veuillez visiter le site Web suivant.
<https://docs.connect.panasonic.com/projector>

Utilisation du logiciel (suite)

- 3 Appuyez sur le bouton <MEMORY VIEWER/USB DISPLAY/NETWORK> de la télécommande pour passer à l'entrée réseau.**
 - Vous pouvez également appuyer sur le bouton <INPUT/ENTER> du panneau de commande et l'écran de source d'entrée s'affiche, puis appuyez sur ▲▼ pour sélectionner [Réseau].
- 4 Vérifiez le mot de passe de connexion et l'adresse IP du projecteur qui s'affichent sur l'écran de veille.**
 - 🔗 « Vérification du projecteur » (page 10)
- 5 Vérifiez le SSID dans l'écran [Étendre] → [Réseau] (lorsque vous utilisez le LAN sans fil).**
 - 🔗 « Utilisation des projecteurs avec une connexion LAN sans fil » (page 12)
- 6 Sélectionnez le même SSID que celui du projecteur sur l'écran de connexion réseau de l'ordinateur et connectez-vous au LAN sans fil (si vous utilisez le LAN sans fil).**
 - 🔗 « Utilisation des projecteurs avec une connexion LAN sans fil » (page 12)
- 7 Accédez au projecteur compatible via le navigateur Web, téléchargez le logiciel puis enregistrez-le sur l'ordinateur.**
 - 🔗 « Obtention du logiciel » (page 16)

■ Lancement du logiciel

- 8 Lancez le logiciel.**
 - 🔗 « Lancement du logiciel » (page 19)

■ Projection

- 9 Saisissez l'adresse IP et le mot de passe de connexion sur l'écran de confirmation pour vous connecter au projecteur, puis lancez la projection.**
 - 🔗 « Connexion directe du projecteur et lancement de la projection » (page 20)

OU

Recherchez les projecteurs pouvant être connectés par adresse IP ou numéro de modèle, sélectionnez le projecteur cible, saisissez le mot de passe de connexion sur l'écran de confirmation pour vous connecter au projecteur, puis lancez la projection.

 - L'écran de l'ordinateur sera projeté par le projecteur.
 - 🔗 « Connexion après la recherche des projecteurs et lancement de la projection » (page 22)

Pour les séries autres que les anciennes séries LB/TW

Les étapes de base pour démarrer la projection sont décrites ci-dessous.

- Les modèles de « la série SW » sont disponibles uniquement avec une connexion LAN sans fil.

■ Préparations

- 1 Mettez le projecteur sous tension.**
- 2 Connectez-vous au réseau via un câble LAN (lorsque vous utilisez le LAN câblé). Insérez le module sans fil dans le projecteur (lorsque vous utilisez le LAN sans fil).**
 - Pour plus d'informations sur le projecteur compatible avec le module sans fil, veuillez visiter le site Web suivant.
<https://docs.connect.panasonic.com/projector>
- 3 Appuyez sur le bouton <NETWORK>, le bouton <WIRELESS>, le bouton <MEMORY VIEWER/USB DISPLAY/NETWORK>, le bouton <MEMORY VIEWER/NETWORK> ou le bouton <NETWORK/USB> de la télécommande pour passer à l'entrée réseau.**
 - Vous pouvez également appuyer sur le bouton <INPUT SELECT> ou le bouton <INPUT> du panneau de commande et le guide d'entrée s'affiche, puis appuyez sur ▲▼◀▶ pour sélectionner [NETWORK].
- 4 Vérifiez le mot de passe de connexion, le SSID et l'adresse IP du projecteur qui s'affichent sur l'écran de veille.**
 - 🔗 « Vérification du projecteur » (page 11), « Utilisation des projecteurs avec une connexion LAN sans fil » (page 12)
- 5 Sélectionnez le même SSID que celui du projecteur sur l'écran de connexion réseau de l'ordinateur et connectez-vous au LAN sans fil (si vous utilisez le LAN sans fil).**
 - Pour les séries LB/TW, SW, VW, VMZ et LMZ/TMZ/CMZ, la saisie d'une clé de sécurité réseau est requise. Saisissez la [KEY] de l'ensemble des informations de connexion LAN sans fil pour le projecteur. Le réglage d'usine par défaut est « panasonic ».
 - 🔗 « Utilisation des projecteurs avec une connexion LAN sans fil » (page 12)
- 6 Accédez au projecteur compatible via le navigateur Web, téléchargez le logiciel puis enregistrez-le sur l'ordinateur.**
 - 🔗 « Obtention du logiciel » (page 16)

■ Lancement du logiciel

7 Lancez le logiciel.

 « Lancement du logiciel » (page 19)

■ Projection

8 Saisissez l'adresse IP et le mot de passe de connexion sur l'écran de confirmation pour vous connecter au projecteur, puis lancez la projection.

 « Connexion directe du projecteur et lancement de la projection » (page 20)

OU

Recherchez les projecteurs pouvant être connectés par adresse IP ou nom du projecteur, sélectionnez le projecteur cible, saisissez le mot de passe de connexion sur l'écran de confirmation pour vous connecter au projecteur, puis lancez la projection.

- L'écran de l'ordinateur sera projeté par le projecteur.

 « Connexion après la recherche des projecteurs et lancement de la projection » (page 22)

Vérification de votre ordinateur

■ Environnement requis pour la connexion des ordinateurs

- Tout d'abord, vérifiez votre ordinateur pour déterminer s'il dispose ou non d'une fonction LAN câblé ou d'une fonction LAN sans fil intégrée.
- Avant de connecter le projecteur à l'ordinateur, veillez à vérifier les réglages suivants.
- Le fonctionnement n'est pas garanti pour tous les adaptateurs LAN sans fil et les adaptateurs LAN sans fil intégrés.

■ LAN sans fil



Vérification 1

Réglages du LAN sans fil

- Votre adaptateur LAN sans fil est-il correctement reconnu ?
- Votre adaptateur LAN sans fil est-il activé ?
- Installez le pilote de l'adaptateur LAN sans fil au préalable.
Pour plus de détails sur l'installation du pilote, reportez-vous aux instructions fournies avec l'adaptateur LAN sans fil.

Vérification 2

Réglages de l'ordinateur

- Lorsque des logiciels de sécurité (pare-feu) et des utilitaires pour l'adaptateur LAN sans fil sont installés, ceux-ci peuvent empêcher la connexion du projecteur.
- Le pare-feu destiné à bloquer les programmes non sollicités a-t-il été désactivé ou arrêté ?
 « Foire aux questions » (page 36)
- Configurez correctement l'ordinateur pour qu'il se connecte au projecteur sans passer par un serveur proxy.
 « Foire aux questions » (page 36)

■ LAN câblé

Vérification 1

Pour le LAN câblé

- Le câble est-il correctement connecté ?
- Les spécifications des câbles varient en fonction des configurations du système. Confirmez les réglages du projecteur et les spécifications du câble.



Vérification 2

Réglages du LAN câblé

- Votre adaptateur LAN câblé est-il correctement reconnu ?
- Votre adaptateur LAN câblé est-il activé ?
- Installez le pilote de l'adaptateur LAN câblé au préalable.
Pour plus de détails sur l'installation du pilote, reportez-vous aux instructions fournies avec l'adaptateur LAN câblé.

Vérification 3

Réglages de l'ordinateur

- Si un logiciel de sécurité (pare-feu) est installé, il peut empêcher la connexion au projecteur.
- Le pare-feu destiné à bloquer les programmes non sollicités a-t-il été désactivé ou arrêté ?
 « Foire aux questions » (page 36)
- Configurez correctement l'ordinateur pour qu'il se connecte au projecteur sans passer par un serveur proxy.
 « Foire aux questions » (page 36)

Vérification de votre ordinateur (suite)

■ Installation du logiciel

Pour utiliser ce logiciel, l'ordinateur doit satisfaire aux exigences suivantes.

Système d'exploitation : Microsoft Windows 10 32/64 bits
Microsoft Windows 11 64 bits

Navigateur Web Pour les anciennes séries LB/TW : Internet Explorer 9.0/10.0/11.0
Pour les séries EZ/FZ/SW : Internet Explorer 9.0/10.0/11.0, Microsoft Edge
Pour les séries LB/TW, VW et VMZ : Internet Explorer 11.0, Microsoft Edge
Pour les séries LMZ/TMZ/CMZ : Microsoft Edge

Processeur : Processeur Intel® Core™ 2 Duo 2.0 GHz ou supérieur, ou processeur compatible installé

Mémoire : 2 Go ou plus

Disque dur : Au moins 20 Mo d'espace libre

Environnement LAN : Pour une connexion via un réseau LAN câblé :
Connecteur LAN (10BASE-T ou 100BASE-TX) requis
Pour une connexion via un réseau LAN sans fil :
Adaptateur LAN sans fil (conforme à la norme IEEE802.11b/g/n) requis

Zone du bureau : 640 points × 480 points ou plus
2 048 points × 1 536 points ou moins

Mémo

- Veuillez noter que le fonctionnement n'est pas garanti lorsqu'il est utilisé avec des environnements système autres que ceux mentionnés ci-dessus ou sur des ordinateurs personnels.
- Il est possible que certaines fonctionnalités de l'ordinateur ne soient pas utilisables si celui-ci utilise un réseau WAN sans fil (réseau étendu sans fil).
- Lors d'une connexion conforme à la norme IEEE802.11n, l'adaptateur LAN sans fil, le projecteur et le point d'accès utilisés doivent tous prendre en charge la norme 11n.
- Si l'ordinateur dispose d'une fonction graphique commutable et que vous souhaitez changer de fonction, n'oubliez pas d'arrêter la projection avant de procéder au changement de fonction.
- La résolution d'affichage de l'image projetée varie en fonction du rapport d'aspect de l'écran de votre projecteur.
 - pour le rapport d'aspect de 4: 3 : une image de 1 024 × 768 pixels est affichée avec la même résolution que celle du projecteur.
 - pour le rapport d'aspect autre que 4: 3 : une image de 1 280 × 800 pixels est affichée avec la même résolution que celle du projecteur.

Le bon fonctionnement n'est pas garanti pour tous les ordinateurs remplissant les conditions ci-dessus.

Vérification du projecteur (suite)

Pour les séries autres que les anciennes séries LB/TW

■ Mise sous tension du projecteur

Mettez le projecteur sous tension.

■ Installation du module sans fil

Insérez le module sans fil dans la borne <WIRELESS>, la borne <USB DISPLAY/WIRELESS>, la borne <USB (VIEWER/WIRELESS/DC OUT)> ou la borne <USB A (VIEWER/WIRELESS/DC OUT)> du projecteur lors de la connexion via un LAN sans fil.

- Veuillez utiliser un projecteur compatible avec le module sans fil.
- Pour plus d'informations sur les projecteurs compatibles avec le module sans fil, veuillez visiter le site Web suivant. <https://docs.connect.panasonic.com/projector>

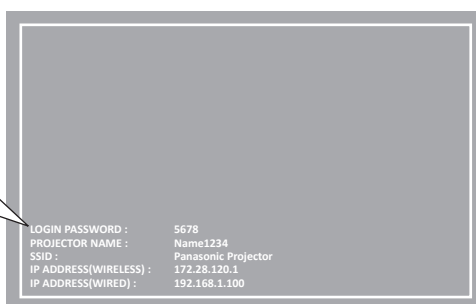
■ Configuration de l'entrée

1 Appuyez sur le bouton <NETWORK>, le bouton <WIRELESS>, le bouton <MEMORY VIEWER/USB DISPLAY/NETWORK>, le bouton <MEMORY VIEWER/NETWORK> ou le bouton <NETWORK/USB> de la télécommande pour passer à l'entrée [NETWORK].

- L'écran de veille s'affiche sur l'image projetée par le projecteur.
- Le mot de passe de connexion (un numéro à quatre chiffres qui est généré automatiquement), le nom du projecteur, le SSID, l'adresse IP (LAN sans fil) et l'adresse IP (LAN câblé) seront affichés sur l'écran de veille.
- Vous pouvez également appuyer sur le bouton <INPUT SELECT> ou le bouton <INPUT> du panneau de commande pour afficher l'écran de sélection de la source d'entrée, puis appuyez sur ▲▼◀▶ pour sélectionner [NETWORK].

Écran de veille d'entrée NETWORK

- LOGIN PASSWORD
- NOM DU PROJECTEUR
- SSID
- ADRESSE IP(SANS FIL)
- ADRESSE IP(CÂBLÉ)



📌 Mémo 📌

- Pour la série SW, « ADRESSE IP(CÂBLÉ) » ne s'affiche pas sur l'écran de veille.

■ Vérification du projecteur

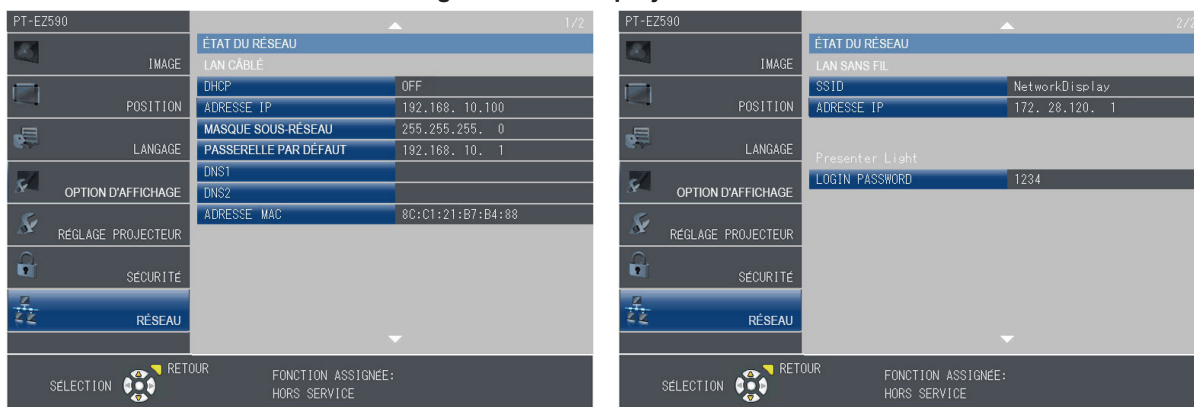
Vérifiez le mot de passe de connexion, le nom du projecteur, le SSID et l'adresse IP (LAN sans fil / LAN câblé) du projecteur.

■ Vérification des informations réseau

Vous pouvez vérifier le menu du projecteur ainsi que les informations de configuration réseau.

- Appuyez sur le bouton <MENU> du projecteur et vérifiez les informations réseau et le mot de passe de connexion dans [ÉTAT DU RÉSEAU] du menu [RÉSEAU] ou dans [ÉTAT] du menu [RÉSEAU/USB].
- [SSID]/[ADRESSE IP] de [LAN SANS FIL] sera affiché lorsque le module sans fil est inséré dans le projecteur.

Affichage du menu du projecteur



Utilisation des projecteurs avec une connexion LAN sans fil

Connectez les projecteurs et l'ordinateur via un LAN sans fil.

- Un seul projecteur peut être connecté à un ordinateur via le LAN sans fil.

Pour les anciennes séries LB/TW

■ Vérification des informations de configuration pour la connexion LAN sans fil

- 1 Insérez le module sans fil dans le projecteur.
- 2 Vérifiez [SSID] dans [Étendre] → [Réseau] lorsque l'écran de menu est affiché.
- 3 Basculez l'entrée sur [Réseau] et vérifiez le mot de passe de connexion et l'adresse IP sur l'écran de veille.

- Les réglages d'usine par défaut pour la connexion LAN sans fil sont les suivants :


[SSID]	NetworkDisplay
[Canal]	1
[Adresse IP]	172.28.120.1
[Sous-réseau]	255.255.255.0
[Passerelle]	0.0.0.0
[Chiffrement du point d'accès]	Désactiver

■ Réglages de l'ordinateur

- 1 Configurez les réglages réseau de l'ordinateur afin qu'ils correspondent à ceux du projecteur.

- Avant de configurer les réglages réseau de l'ordinateur, vérifiez-les auprès de l'administrateur réseau.

- 2 Connectez-vous au réseau configuré sur le projecteur auquel vous souhaitez vous connecter.

- Cliquez sur  dans la barre des tâches (en bas à droite de l'écran Windows), puis sélectionnez le même nom que [SSID] qui a été défini dans le projecteur.
- Pour plus de détails sur la modification du réglage SSID, reportez-vous à la section « Fonction de commande Web » du manuel d'utilisation du projecteur.

Mémo

- Si le réseau ne peut pas être détecté, veuillez consulter le Manuel d'utilisation de l'adaptateur LAN sans fil.

Pour les séries autres que les anciennes séries LB/TW

■ Vérification des informations de configuration pour la connexion LAN sans fil

- 1 Insérez le module sans fil dans le projecteur.
- 2 Basculez l'entrée sur [NETWORK] et vérifiez le mot de passe de connexion, le SSID et l'adresse IP sur l'écran de veille.

- Vous pouvez également vérifier le mot de passe de connexion, le SSID et l'adresse IP (LAN sans fil) dans [ÉTAT DU RÉSEAU] du menu [RÉSEAU] ou dans [ÉTAT] du menu [RÉSEAU/USB].
- Les réglages d'usine par défaut pour la connexion LAN sans fil sont les suivants :

Pour les séries EZ/FZ

[SSID]	NetworkDisplay
[CHANNEL]	1
[ADRESSE IP]	172.28.120.1
[MASQUE SOUS-RÉSEAU]	255.255.255.0
[PASSERELLE PAR DÉFAUT]	0.0.0.0
[ENCRYPTION]	Désactiver

Pour les séries LB/TW, SW, VW, VMZ, LMZ/TMZ/CMZ

[SSID]	NetworkDisplay xxxx *1
[CHANNEL]	1
[ADRESSE IP]	172.28.120.1
[MASQUE SOUS-RÉSEAU]	255.255.255.0
[PASSERELLE PAR DÉFAUT]	0.0.0.0
[ENCRYPTION]	WPA2-PSK(AES)
[KEY]	panasonic

*1 xxxx représente un nombre à quatre chiffres et varie selon le produit.


Utilisation des projecteurs avec une connexion LAN sans fil (suite)

■ Réglages de l'ordinateur

1 Configurez les réglages réseau de l'ordinateur afin qu'ils correspondent à ceux du projecteur.

- Avant de configurer les réglages réseau de l'ordinateur, vérifiez-les auprès de l'administrateur réseau.

2 Connectez-vous au réseau configuré sur le projecteur auquel vous souhaitez vous connecter.

- Cliquez sur  dans la barre des tâches (en bas à droite de l'écran Windows), puis sélectionnez le même nom que [SSID] qui a été défini dans le projecteur.
Pour les séries LB/TW, SW, VW, VMZ et LMZ/TMZ/CMZ, la saisie d'une clé de sécurité réseau est requise. Saisissez la [KEY] de l'ensemble des informations de connexion LAN sans fil pour le projecteur. Le réglage d'usine par défaut est « panasonic ».
- Pour plus de détails sur la modification du réglage SSID, reportez-vous à la section « Fonction de commande Web » du manuel d'utilisation du projecteur.

Mémo

- Si le réseau ne peut pas être détecté, veuillez consulter le Manuel d'utilisation de l'adaptateur LAN sans fil.

Utilisation des projecteurs avec une connexion LAN câblé

Connectez les projecteurs et l'ordinateur via un LAN câblé.

- Avant de continuer, allumez le projecteur et vérifiez l'adresse IP.

Pour les anciennes séries LB/TW

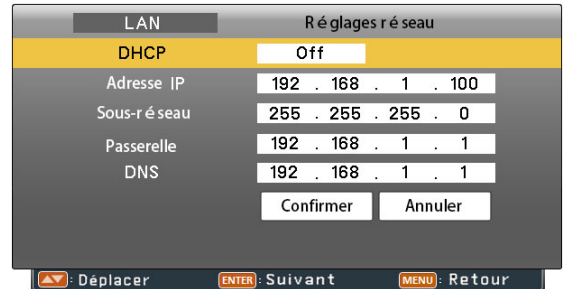
■ Réglages du projecteur

1 Sélectionnez les réglages réseau du projecteur.

- ① Sur l'écran de menu, sélectionnez [Étendre] → [Réseau].
- ② Configurez le réseau.
(Sélectionnez la page [Réglages réseau] depuis l'écran de connexion Web, puis configurez les [Réglages LAN].)

Réglages d'usine	
DHCP	Désactivé
Adresse IP	192.168.1.100
Sous-réseau	255.255.255.0
Passerelle	192.168.1.1

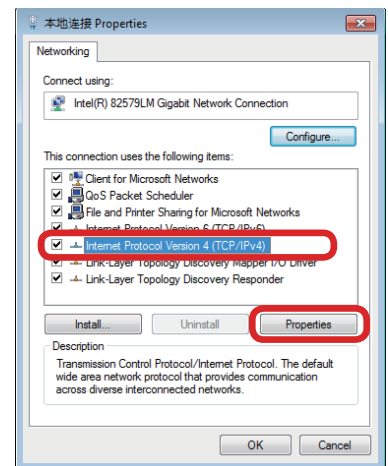
Affichage du menu du projecteur



■ Réglages de l'ordinateur

2 Sélectionnez TCP/IP.

- ① Saisissez « Network Status » dans la zone de recherche de la barre des tâches et sélectionnez [Change adapter options].
- ② Cliquez avec le bouton droit sur la connexion à modifier, puis cliquez sur [Properties].
- ③ Cliquez sur l'onglet [Networking].
- ④ Dans « This connection uses the following items », cliquez sur [Protocole Internet version 4 (TCP/IPv4)], puis sur [Properties].

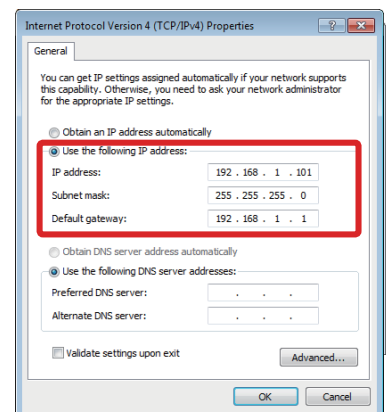


3 Configurez le réseau de l'ordinateur en fonction des réglages du projecteur.

Cliquez sur [Use the following IP address] et saisissez les valeurs dans les champs « IP address », « Subnet mask » et « Default gateway ».

- Avant de configurer les réglages réseau de l'ordinateur, vérifiez-les auprès de l'administrateur réseau.

Lors de la connexion à un projecteur dont les réglages réseau sont les réglages d'usine	
IP address	192.168.1.101
Subnet mask	255.255.255.0
Default gateway	192.168.1.1



✎ Mémo ✎

- Avant de configurer les réglages réseau de l'ordinateur, vérifiez-les auprès de l'administrateur réseau.

Utilisation des projecteurs avec une connexion LAN câblé (suite)

Pour les séries autres que les anciennes séries LB/TW

■ Réglages du projecteur

1 Sélectionnez les réglages réseau du projecteur.

- ① Sur l'écran de menu, sélectionnez [RÉSEAU] → [LAN CÂBLÉ] puis appuyez sur le bouton <ENTER>.
- ② Configurez le [SETUP DÉTAILLÉ CÂBLÉ]. (Sélectionnez la page [Network config] de [Advanced control] depuis l'écran de connexion Web et définissez [WIRED LAN].)

Réglages d'usine	
DHCP	Désactivé
ADRESSE IP	192.168.10.100
MASQUE SOUS-RÉSEAU	255.255.255.0
PASSERELLE PAR DÉFAUT	192.168.10.1

📌 Mémo 📌

- Si le réseau local filaire prend en charge IPv6, réglez le menu [RÉSEAU] → [LAN CÂBLÉ] → [VERSION IP] sur [IPv4] ou [IPv4 & IPv6]. Si [VERSION IP] est réglée sur [IPv6], le logiciel ne peut pas être utilisé.

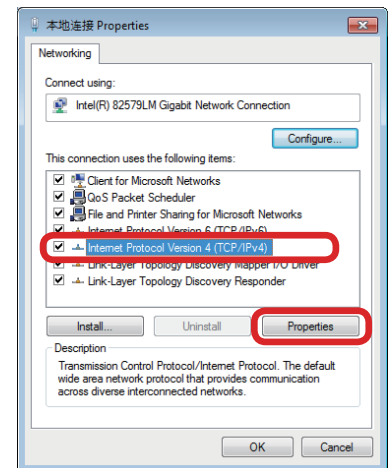
Affichage du menu du projecteur



■ Réglages de l'ordinateur

2 Sélectionnez TCP/IP.

- ① Saisissez « Network Status » dans la zone de recherche de la barre des tâches et sélectionnez [Change adapter options].
- ② Cliquez avec le bouton droit sur la connexion à modifier, puis cliquez sur [Properties].
- ③ Cliquez sur l'onglet [Networking].
- ④ Dans « This connection uses the following items », cliquez sur [Protocole Internet version 4 (TCP/IPv4)], puis sur [Properties].

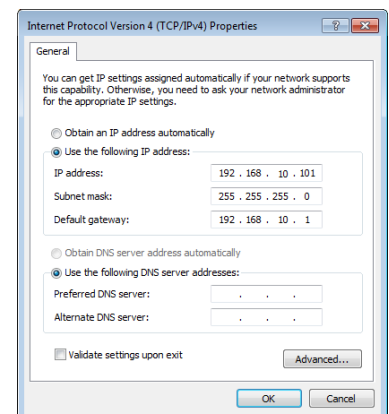


3 Configurez le réseau de l'ordinateur en fonction des réglages du projecteur.

Cliquez sur [Use the following IP address] et saisissez les valeurs dans les champs « IP address », « Subnet mask » et « Default gateway ».

- Avant de configurer les réglages réseau de l'ordinateur, vérifiez-les auprès de l'administrateur réseau.

Lors de la connexion à un projecteur dont les réglages réseau sont les réglages d'usine	
IP address	192.168.10.101
Subnet mask	255.255.255.0
Default gateway	192.168.10.1



📌 Mémo 📌

- Avant de configurer les réglages réseau de l'ordinateur, vérifiez-les auprès de l'administrateur réseau.

Obtention du logiciel

Ce logiciel est fourni dans le firmware de certains projecteurs Panasonic. Vous pouvez l'obtenir depuis le site Web en accédant au projecteur correspondant ou directement depuis le site Web.

■ Obtention depuis le site Web en accédant au projecteur correspondant

Pour les anciennes séries LB/TW

- Tout d'abord, allumez le projecteur et vérifiez l'adresse IP, puis connectez l'ordinateur au projecteur via le LAN câblé ou le LAN sans fil.

1 Activez le navigateur Web sur l'ordinateur personnel.

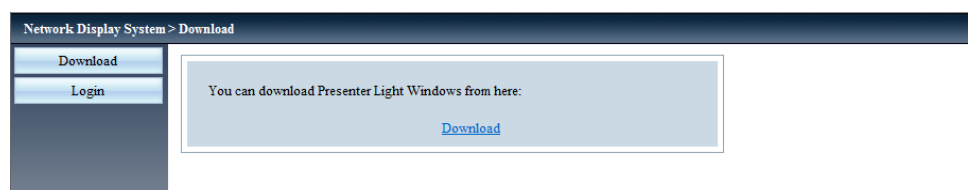
2 Saisissez l'adresse IP réglée par le projecteur dans le champ de saisie d'URL de votre navigateur Web.

- L'écran [Network Display System] s'affiche.



3 Cliquez sur [Download].

- L'écran de téléchargement de « Presenter Light » est affiché.



4 Cliquez sur [Download].

- L'écran de confirmation du téléchargement s'affiche.

5 Enregistrez le fichier Presenter Light.

- Si un fichier exécutable « Presenter Light.exe » est téléchargé, exécutez ce fichier pour utiliser le Presenter Light Software.
- Si un fichier compressé « Presenter Light.zip » est téléchargé, décompressez ce fichier. Exécutez « Presenter Light.exe » depuis le dossier décompressé lorsque vous utilisez le Presenter Light Software.
- Veuillez enregistrer ce logiciel ou créer un raccourci pour une utilisation pratique. L'installation du logiciel sur l'ordinateur n'est pas nécessaire.



Pour les séries autres que les anciennes séries LB/TW

- Tout d'abord, allumez le projecteur et vérifiez l'adresse IP, puis connectez l'ordinateur au projecteur via le LAN câblé ou le LAN sans fil.

1 Activez le navigateur Web sur l'ordinateur personnel.

2 Saisissez l'adresse IP réglée par le projecteur dans le champ de saisie d'URL de votre navigateur Web.

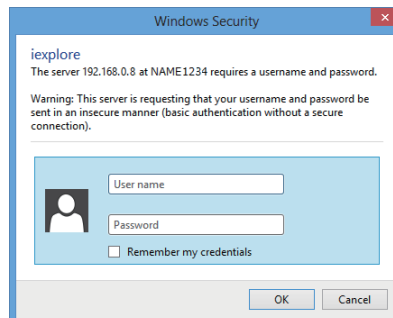
3 Saisissez le nom d'utilisateur et le mot de passe.

- Pour les séries EZ/FZ, SW
Le réglage d'usine du nom d'utilisateur est user1 (droits d'utilisateur) / admin1 (droits d'administrateur) et le mot de passe est panasonic (en minuscule).
- Pour les séries VW et VMZ (à l'exclusion de PT-VMZ71, PT-VMZ61, PT-VMZ51, PT-VMZ51S, PT-VMZ41, PT-VMW61, PT-VMW51)

Obtention du logiciel (suite)

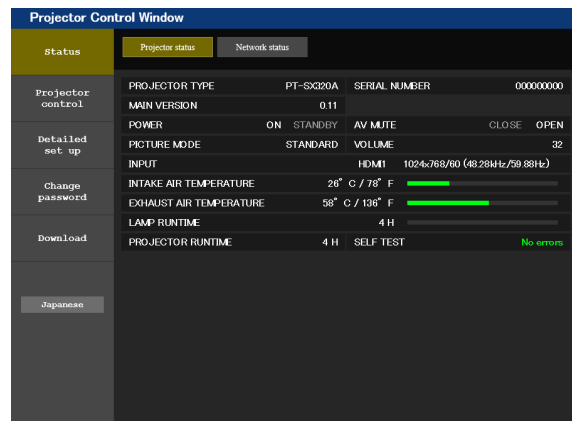
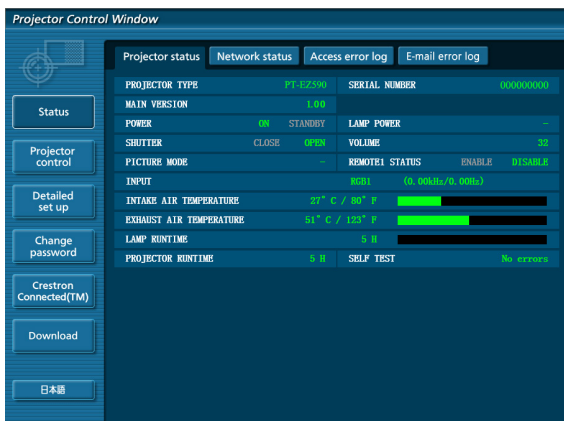
Le réglage d'usine par défaut pour le nom d'utilisateur est dispenser (droits d'utilisateur) / dispadmin (droits d'administrateur), et le mot de passe est @Panasonic.

- Pour les séries LB/TW, PT-VMZ71, PT-VMZ61, PT-VMZ51, PT-VMZ51S, PT-VMZ41, PT-VMW61, PT-VMW51 et les séries LMZ/TMZ/CMZ
Pour obtenir le nom d'utilisateur et le mot de passe du projecteur, contactez votre administrateur réseau ou l'administrateur du projecteur.



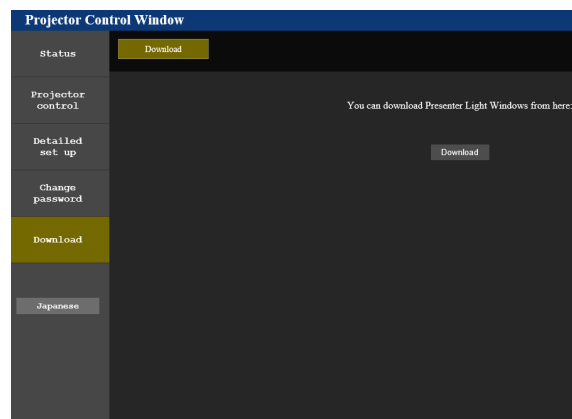
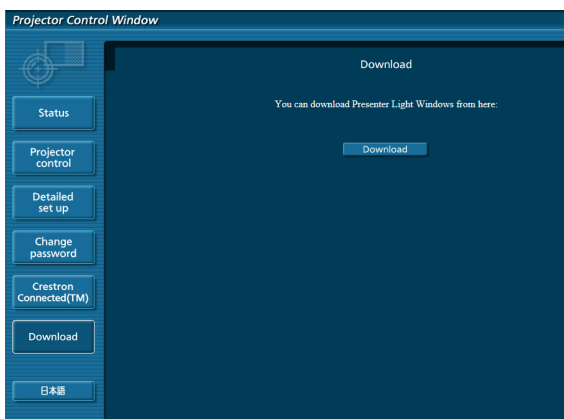
4 Cliquez sur [OK].

- L'écran de la page [Projector status] s'affiche. (L'écran d'affichage varie selon le projecteur utilisé.)



5 Cliquez sur [Download].

- L'écran de téléchargement de « Presenter Light » est affiché.



6 Cliquez sur [Download].

- L'écran de confirmation du téléchargement s'affiche.

7 Enregistrez le fichier Presenter Light.

- Si un fichier exécutable « Presenter Light.exe » est téléchargé, exécutez ce fichier pour utiliser le Presenter Light Software.
- Si un fichier compressé « Presenter Light.zip » est téléchargé, décompressez ce fichier. Exécutez « Presenter Light.exe » depuis le dossier décompressé lorsque vous utilisez le Presenter Light Software.
- Veuillez enregistrer ce logiciel ou créer un raccourci pour une utilisation pratique. L'installation du logiciel sur l'ordinateur n'est pas nécessaire.



Obtention du logiciel (suite)

■ Obtention depuis le site Web

1 Téléchargez et décompressez le fichier compressé.

- Exécutez « Presenter Light.exe » depuis le dossier décompressé lorsque vous utilisez le Presenter Light Software.
- Veuillez enregistrer ce logiciel ou créer un raccourci pour une utilisation pratique. L'installation du logiciel sur l'ordinateur n'est pas nécessaire.

Mémo

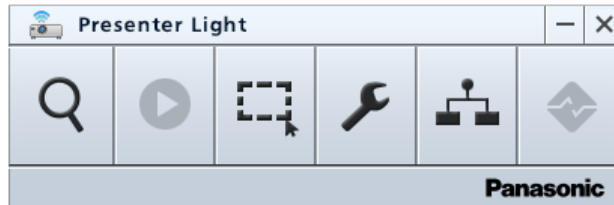
- Téléchargez les dernières versions de ce logiciel sur le site Web suivant.
(<https://docs.connect.panasonic.com/projector/download/application>)
- Veuillez supprimer le fichier exécutable lorsque ce logiciel n'est plus nécessaire.

Lancement du logiciel

Pour lancer le logiciel et utiliser le menu principal.

1 Lancez ce logiciel .

- Le menu principal s'affiche.

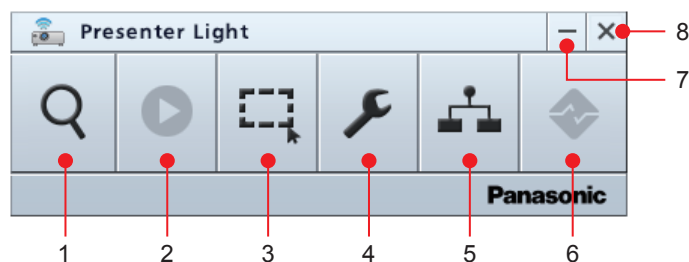


- Simultanément, le bouton s'affiche dans la barre des tâches.



■ Description de chaque élément du menu principal

- Les icônes de bouton en noir peuvent être sélectionnées, tandis que les icônes en gris ne peuvent pas l'être.
- Placez le curseur sur le bouton pour agrandir l'icône et afficher le guide des fonctions.
- Le bouton sélectionné se transforme en une icône bleue plus grande.



1) Bouton de recherche du projecteur

Saisissez l'adresse IP du projecteur et connectez-vous directement au projecteur cible.

Recherchez tous les projecteurs accessibles ou effectuez une recherche avec des mots clés, tels que l'adresse IP du projecteur ou le numéro de modèle (pour les anciennes séries LB/TW) ou le nom du projecteur (pour les séries autres que les anciennes LB/TW) puis connectez-vous au projecteur cible.

2) Bouton Démarrer / Arrêter

Démarrer ou arrêter la projection de l'image de l'ordinateur.

Ce bouton devient [] pendant la projection.

3) Bouton de réglage de la taille de l'image

Définir l'image de l'ordinateur en projection plein écran ou en projection partielle.

4) Bouton de réglage

Régler chaque option.


5) Bouton de gestion du projecteur

Afficher et contrôler l'état du projecteur connecté.

6) Bouton de fin de connexion

Terminer toutes les connexions.

7) Bouton Minimiser

Minimiser le menu principal et déplacer vers la zone de notification de la barre des tâches à l'aide de l'icône [].

Si vous double-cliquez sur l'icône située dans la zone de notification, le menu principal reviendra à sa position initiale.

8) Bouton Quitter

Quitter ce logiciel.

Connexion directe du projecteur et lancement de la projection

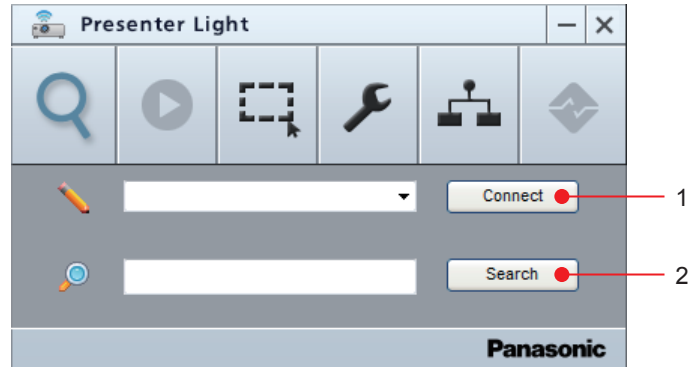
Vous pouvez sélectionner les projecteurs dans le menu, puis connecter l'ordinateur à ceux-ci.

- Tout d'abord, allumez le projecteur. La connexion ne peut pas être établie lorsque le projecteur est en état de veille.

■ Connecter le projecteur directement via l'adresse IP désignée

1 Cliquez sur le bouton de recherche du projecteur.

- L'écran Connexion / Recherche s'affiche.



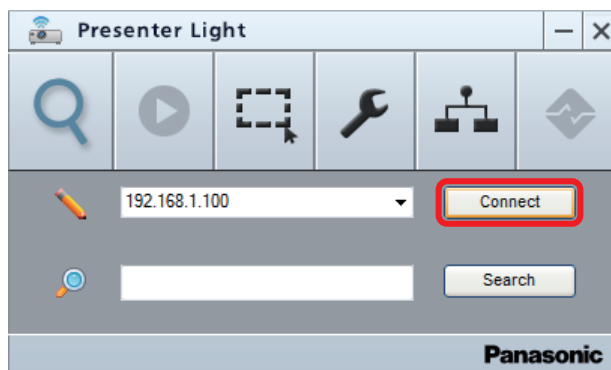
1) Bouton [Connect]

Cliquez sur ce bouton pour connecter le projecteur.

2) Bouton [Search]

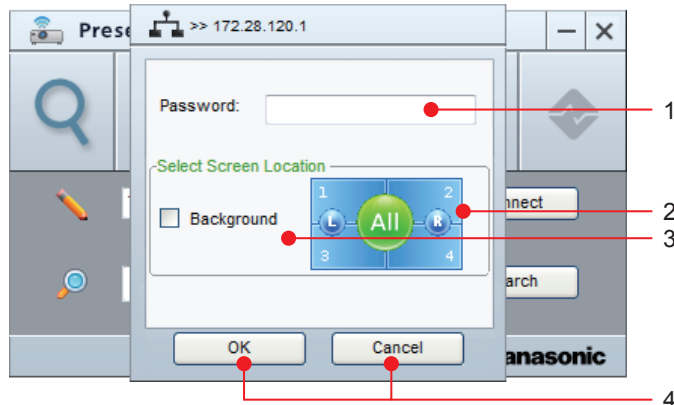
Cliquez sur ce bouton pour rechercher les projecteurs accessibles. ([page 22](#))

2 Saisissez l'adresse IP dans le champ de connexion.



3 Cliquez sur le bouton [Connect].

- L'écran de confirmation de la connexion s'affiche.
- Lorsque l'adresse IP est attribuée, la connexion est possible même si le projecteur et l'ordinateur se trouvent sur des domaines différents.



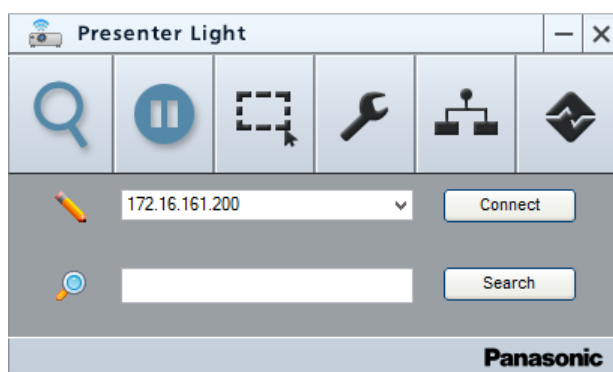
Connexion directe du projecteur et lancement de la projection (suite)

- 1) **[Password]**
Saisissez le mot de passe affiché sur l'écran de veille du projecteur cible.
- 2) **[Select Screen Location]**
Sélectionnez l'emplacement de l'écran parmi l'affichage plein écran (All), écran partagé en 2 (L/R) ou écran partagé en 4 (1/2/3/4).
L'emplacement de l'écran sélectionné devient vert.
L'emplacement de l'écran jaune est déjà attribué à d'autres ordinateurs ; il peut également être sélectionné. Après la sélection, l'écran de l'ordinateur d'origine est remplacé par l'écran de l'ordinateur utilisateur.
- 3) **[Background]**
Cochez cette option : l'écran de l'ordinateur ne s'affiche pas et l'image du projecteur reste inchangée.
Sans cocher cette option : l'écran de l'ordinateur s'affichera conformément au réglage de l'emplacement de l'écran.
- 4) **[OK] / [Cancel]**
Sélectionnez pour confirmer ou annuler les réglages.

4 Saisissez le mot de passe de connexion et définissez l'emplacement de l'écran.

5 Cliquez sur le bouton [OK].

- Une fois la connexion établie, la projection démarre.
- Le bouton Démarrer [▶] se transforme en bouton Arrêter [⏸] pendant la projection.
- Si l'emplacement de l'écran n'a pas été défini à l'étape 4, il sera automatiquement défini sur plein écran (All).



📌 Mémo 📌

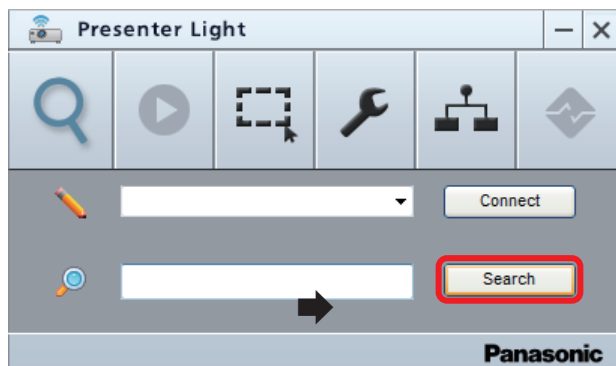
- L'emplacement de l'écran peut être modifié dans le menu de gestion du projecteur. (👉 page 32)
- Lorsque plusieurs ordinateurs sont connectés et que certains emplacements de l'écran sont déjà occupés par d'autres ordinateurs, si vous sélectionnez le même emplacement ou une catégorie différente entre l'affichage sur l'écran partagé en 2 et l'affichage sur l'écran partagé en 4, l'emplacement de l'écran déjà occupé sera remplacé par l'arrière-plan, car la priorité est donnée au nouveau réglage.
- Lorsque l'ordinateur est connecté à plusieurs projecteurs, si l'un des projecteurs est déconnecté en raison de facteurs externes (par exemple, déconnexion du câble LAN, retrait du module sans fil), toutes les autres connexions seront annulées.
- La résolution d'affichage de l'image projetée varie en fonction du rapport d'aspect de l'écran de votre projecteur.
 - pour le rapport d'aspect de 4: 3 : une image de 1 024 × 768 pixels est affichée avec la même résolution que celle du projecteur.
 - pour le rapport d'aspect autre que 4: 3 : une image de 1 280 × 800 pixels est affichée avec la même résolution que celle du projecteur.
- Lorsque l'écran de l'ordinateur est projeté, la résolution de l'ordinateur peut être modifiée de force en fonction de la combinaison avec le projecteur connecté.
Si vous ne souhaitez pas que la résolution soit modifiée, ajustez le réglage de résolution de votre ordinateur pour qu'il corresponde à la résolution du projecteur.
[👉 « Foire aux questions » \(page 37\)](#)

Connexion après la recherche des projecteurs et lancement de la projection

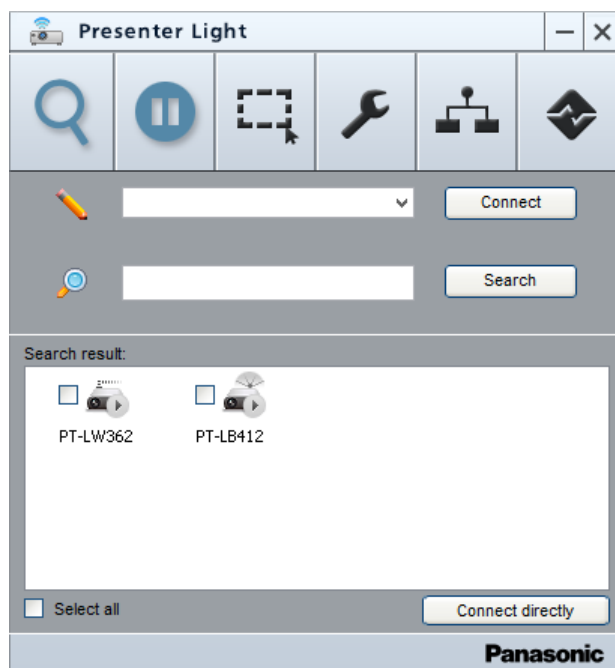
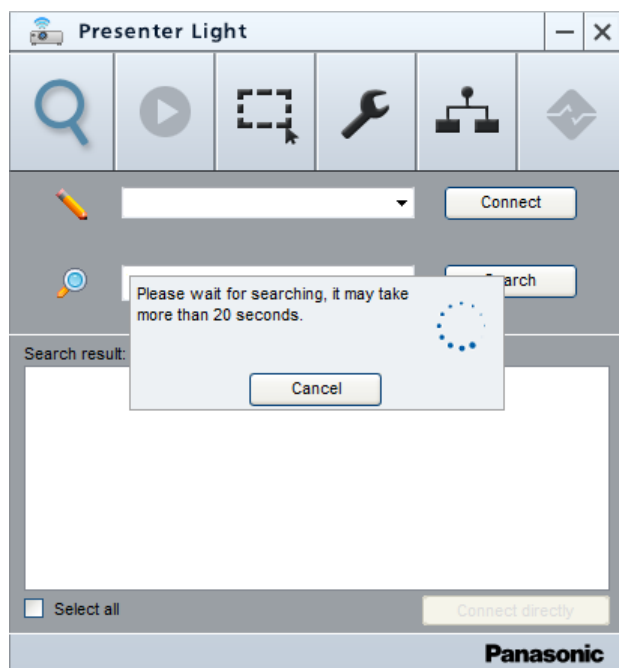
Utilisez la fonction de recherche pour trouver le projecteur auquel vous souhaitez vous connecter.

■ Rechercher tous les projecteurs connectables

1 Si le champ de recherche est vide, cliquez sur le bouton [Search].



- (Pour les anciennes séries LB/TW)
Le compteur de temps s'affiche pendant la procédure de recherche, puis le numéro de modèle et l'icône du projecteur connectable s'affichent dans le champ [Search result].
- (Pour les séries autres que les anciennes séries LB/TW)
Le compteur de temps s'affiche pendant la procédure de recherche, puis le nom du projecteur et l'icône du projecteur connectable s'affichent dans le champ [Search result].
- Il est possible de rechercher les projecteurs qui se trouvent dans le même domaine que l'ordinateur.

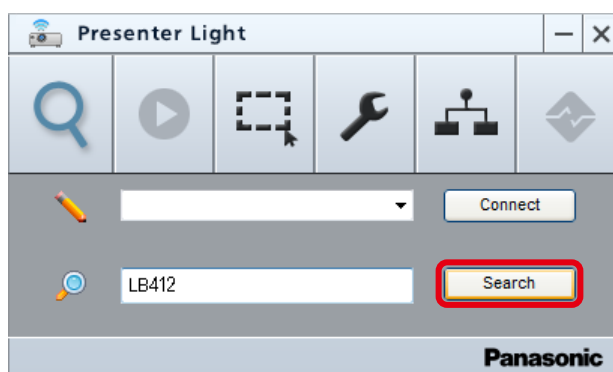


■ Rechercher le projecteur connectable à l'aide du mot-clé

1 Saisissez le mot-clé dans le champ de recherche.

- La fonction de recherche peut être réalisée à l'aide du mot-clé qui correspond partiellement à la chaîne de caractères.
- Il existe une distinction entre les lettres majuscules et minuscules.
- (Pour les anciennes séries LB/TW)
Veuillez saisir des lettres mono-octets pour l'adresse IP et une partie du numéro de modèle du projecteur. Veuillez saisir des lettres majuscules pour le numéro de modèle du projecteur.
- (Pour les séries autres que les anciennes séries LB/TW)
Veuillez saisir des lettres mono-octets pour l'adresse IP et une partie du numéro de modèle du projecteur.

Connexion après la recherche des projecteurs et lancement de la projection (suite)







2 Cliquez sur le bouton [Search].

- (Pour les anciennes séries LB/TW)
Le compteur de temps s'affiche pendant la procédure de recherche, puis le numéro de modèle et l'icône du projecteur connectable s'affichent dans le champ [Search result].
- (Pour les séries autres que les anciennes séries LB/TW)
Le compteur de temps s'affiche pendant la procédure de recherche, puis le nom du projecteur et l'icône du projecteur connectable s'affichent dans le champ [Search result].
- Il est possible de rechercher les projecteurs qui se trouvent dans le même domaine que l'ordinateur.
- Lorsque le résultat de la recherche correspond à un seul projecteur, l'écran de confirmation de la connexion s'affiche. Cliquez sur le bouton [OK] pour vous connecter.

■ Description des résultats de recherche

Le numéro de modèle du projecteur et son icône s'affichent dans les résultats de recherche. Les différents types d'icônes sont les suivants.

icône	Description
	Il s'agit du projecteur accessible via un LAN câblé, et il n'est connecté à aucun autre ordinateur. (flèche grise)
	Il s'agit du projecteur accessible via un LAN câblé, et il est connecté à votre ordinateur ou à d'autres ordinateurs. (flèche rouge)
	Il s'agit du projecteur accessible via un LAN sans fil, et il n'est connecté à aucun autre ordinateur. (antenne grise)
	Il s'agit du projecteur accessible via un LAN sans fil, et il est connecté à votre ordinateur ou à d'autres ordinateurs. (antenne rouge)

■ Sélectionner le projecteur auquel vous souhaitez accéder dans la liste de recherche et le connecter

1 Cochez la case du projecteur cible.

- Le bouton [Connect directly] devient disponible.
- Si le projecteur déjà connecté à l'ordinateur n'est pas coché, la connexion sera annulée.

2 Cliquez sur le bouton [Connect directly].

- L'écran de confirmation de la connexion s'affiche, sur lequel figure l'adresse IP.

3 Saisissez le mot de passe de connexion du projecteur cible, définissez l'emplacement de l'écran, puis cliquez sur le bouton [OK].

- Connectez le projecteur sélectionné.
- Lorsque la connexion est normalement établie, la flèche ou l'antenne de l'icône du projecteur passera du gris au rouge.

■ Connecter tous les projecteurs dans la liste de recherche

1 Cochez [Select all].

- Tous les projecteurs sont sélectionnés lorsque vous cochez la case [Select all].

2 Cliquez sur le bouton [Connect directly].

- L'écran de confirmation de la connexion s'affiche, sur lequel figure l'adresse IP de chaque projecteur.

3 Saisissez le mot de passe de connexion du projecteur cible, définissez l'emplacement de l'écran, puis cliquez sur le bouton [OK].

- Connectez le projecteur sélectionné et l'écran de confirmation de la connexion suivant s'affichera.

4 Retournez à l'étape 3.

- Il est possible de connecter jusqu'à 16 projecteurs à un ordinateur via le LAN câblé et le LAN sans fil. Si le nombre de projecteurs cibles dépasse 16, le message [Max Session Number is exceeded!] s'affichera. (Un seul projecteur peut être connecté à l'ordinateur via le LAN sans fil)
- Lorsque la connexion est normalement établie, la flèche ou l'antenne de l'icône du projecteur passera du gris au rouge.
- Lors de la sélection de la position d'écran du deuxième et des suivants, si une catégorie de position d'écran différente (plein écran/écran partagé en 2/écran partagé en 4) est sélectionnée, le message « Display mode is conflicted with others. » s'affichera et la connexion échouera.

Mémo

- Pour les anciennes séries LB/TW

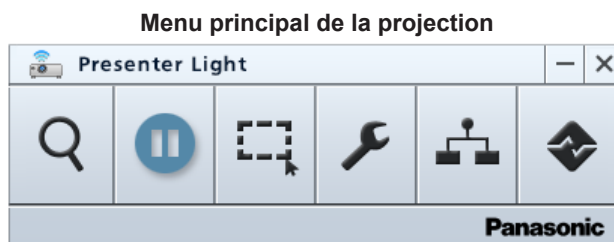
Lors de la première connexion de votre ordinateur au projecteur déjà connecté à un autre ordinateur, appuyez sur le bouton <MEMORY VIEWER/USB DISPLAY/NETWORK> de la télécommande pour afficher l'écran de veille du réseau et trouver le mot de passe de connexion. De plus, appuyez deux fois sur le bouton <MENU> pour annuler l'écran de veille du réseau.

- Pour les séries autres que les anciennes séries LB/TW :

Lors de la première connexion de votre ordinateur au projecteur déjà connecté à un autre ordinateur, confirmez le mot de passe de connexion via le menu de la page [PresenterLight] → [LOGIN PASSWORD] dans [RÉSEAU] → [ÉTAT DU RÉSEAU] ou [RÉSEAU/USB] → [ÉTAT].


Arrêt/Redémarrage de la projection

Vous pouvez arrêter ou redémarrer la projection à l'aide de cette option du menu.



■ Arrêt de la projection

1 Cliquez sur le bouton Arrêter dans le menu principal.

- L'écran de projection deviendra bleu, le son disparaîtra et le bouton (bouton Arrêter) se transformera en bouton Démarrer .

■ Redémarrage de la projection

1 Cliquez sur le bouton Démarrer dans le menu principal.

- Le bouton (bouton Démarrer) se transforme en bouton Arrêter  et l'image et le son sont transmis en temps réel.

Mémo

- La résolution d'affichage de l'image projetée varie en fonction du rapport d'aspect de l'écran de votre projecteur.
 - pour le rapport d'aspect de 4: 3 : une image de 1 024 × 768 pixels est affichée avec la même résolution que celle du projecteur.
 - pour le rapport d'aspect autre que 4: 3 : une image de 1 280 × 800 pixels est affichée avec la même résolution que celle du projecteur.
- Lorsque l'écran de l'ordinateur est projeté, la résolution de l'ordinateur peut être modifiée de force en fonction de la combinaison avec le projecteur connecté.
Si vous ne souhaitez pas que la résolution soit modifiée, ajustez le réglage de résolution de votre ordinateur pour qu'il corresponde à la résolution du projecteur.
[👉 « Foire aux questions » \(page 37\)](#)
- Le son peut être émis par le projecteur lorsque l'affichage plein écran est sélectionné en définissant l'emplacement de l'écran.
- L'image est convertie au format JPEG lors du transfert. La qualité d'image JPEG peut être modifiée dans [Setting] → [Jpeg image setting].

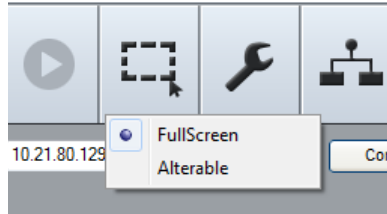
Réglage de la taille de capture

Le contenu sur lequel vous souhaitez vous concentrer peut être agrandi pour être affiché pendant la projection grâce à la fonction de capture.

■ Réglage de la taille de capture

1 Cliquez sur le bouton de réglage de la taille de l'écran .

- L'écran de sélection s'affiche.



2 Sélectionnez [FullScreen] ou [Alterable].

Élément	Description
[FullScreen]	Projeter l'image entière de l'ordinateur dans la zone d'écran de « Emplacement de l'écran » en conservant le format d'origine, en utilisant l'intégralité des pixels horizontaux ou verticaux du panneau de « Emplacement de l'écran ».
[Alterable]	Projeter une image partiellement capturée de l'ordinateur dans la zone d'écran de « Emplacement de l'écran » en conservant le format d'origine, en utilisant l'intégralité des pixels horizontaux ou verticaux du panneau de « Emplacement de l'écran ».

■ Lors du réglage de [Alterable]

1 Sélectionnez [Alterable].

- La zone de capture s'affiche dans un cadre sur l'écran de l'ordinateur.



2 Ajustez la zone à afficher en faisant glisser les huit points bleus affichés sur le cadre à l'aide de la souris.

- Projeter la zone capturée transférée au projecteur dans la zone d'écran de « Emplacement de l'écran » en conservant le format d'origine, en utilisant l'intégralité des pixels horizontaux ou verticaux du panneau de « Emplacement de l'écran ».

Mémo

- La taille minimale pouvant être capturée est de 16 × 16 pixels.

Réglage des options

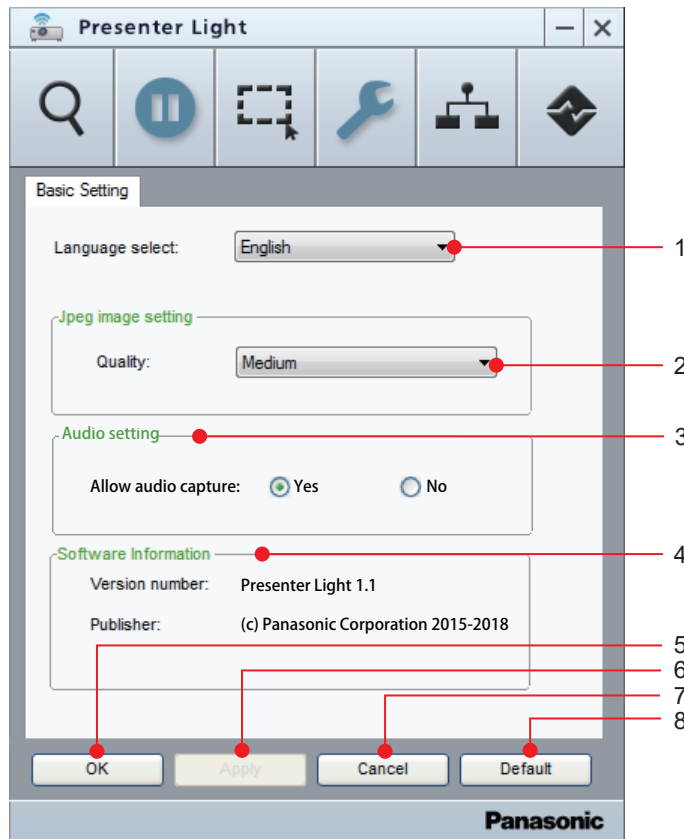
Vous pouvez modifier la langue d'affichage du menu et la qualité d'image de l'image transférée.

■ Réglages des options

1 Cliquez sur le bouton de réglage .

- L'écran de réglage de base s'affiche.

■ Description de chaque partie de réglage de base



- 1) **[Language select]**
Sélectionnez la langue d'affichage [English] / [日本語] / [简体中文] du menu.
- 2) **[Jpeg image setting]**
Réglez la qualité d'image [High] / [Medium] / [Low] de Jpeg transféré.
- 3) **[Audio setting]**
Réglez [Allow audio capture] sur [Yes] / [No].
- 4) **[Software Information]**
Afficher la version et l'éditeur de ce logiciel.
- 5) **[OK]**
Cliquez sur [OK] pour appliquer les nouveaux réglages et revenir au menu principal.
- 6) **[Apply]**
Cliquez sur [Apply] pour appliquer les nouveaux réglages.
- 7) **[Cancel]**
Cliquez sur [Cancel] pour annuler les nouveaux réglages et revenir au menu principal.
- 8) **[Default]**
Revenez aux réglages par défaut, tels que [Language select] est [English], [Jpeg image setting] est [Medium], et [Audio setting] est [Yes].

Mémo

- Le menu basculera instantanément vers la langue sélectionnée lorsque vous sélectionnez [Language select].
- Ces réglages seront conservés jusqu'à l'arrêt de ce logiciel. Au prochain démarrage du logiciel, tous les réglages seront rétablis à leurs valeurs par défaut, tels que [Language select] est [English], [Jpeg image setting] est [Medium].
- Lorsque [Jpeg image setting] est réglé sur [High], la vitesse d'affichage des images projetées peut être plus lente car la priorité est donnée à la qualité de l'image.
- Une coupure du son ou un bruit peut se produire lors du transfert de l'image / du son. Dans ce cas, veuillez régler [Allow audio capture] dans [Audio setting] sur [No].

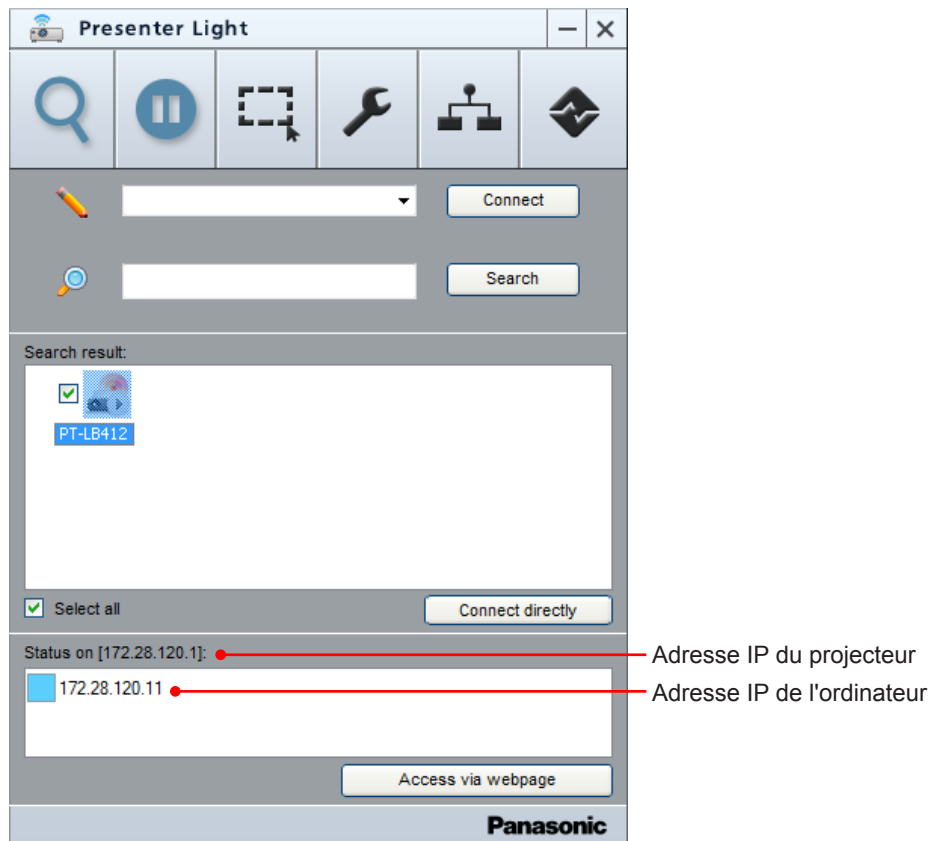
Gestion du projecteur connecté

Vous pouvez obtenir plus d'informations sur l'emplacement de l'écran dans la liste de recherche et ajuster ou modifier les réglages du projecteur.

■ Vérifier l'emplacement de l'écran du projecteur dans la liste de recherche

1 Cliquez sur l'icône du projecteur connecté.

- L'adresse IP et l'icône d'emplacement de l'écran de l'ordinateur s'affichent dans le champ [Status on ***:]. (***: L'adresse IP du projecteur s'affiche.)
- Le bouton [Access via webpage] est également disponible.

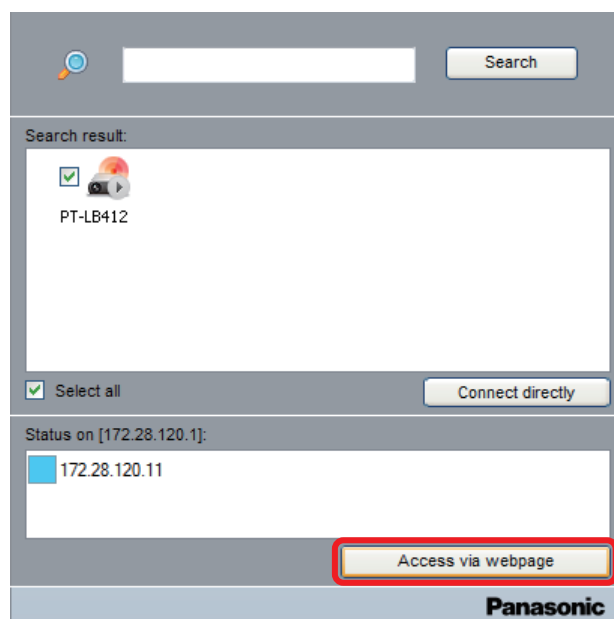


■ Projecteur connecté sous la commande Web

Pour les anciennes séries LB/TW

1 Cliquez sur l'icône du projecteur connecté.

- L'icône de l'emplacement de l'écran dans la colonne [Status on ***:] et l'adresse IP de l'ordinateur s'affichent.



Gestion du projecteur connecté (suite)

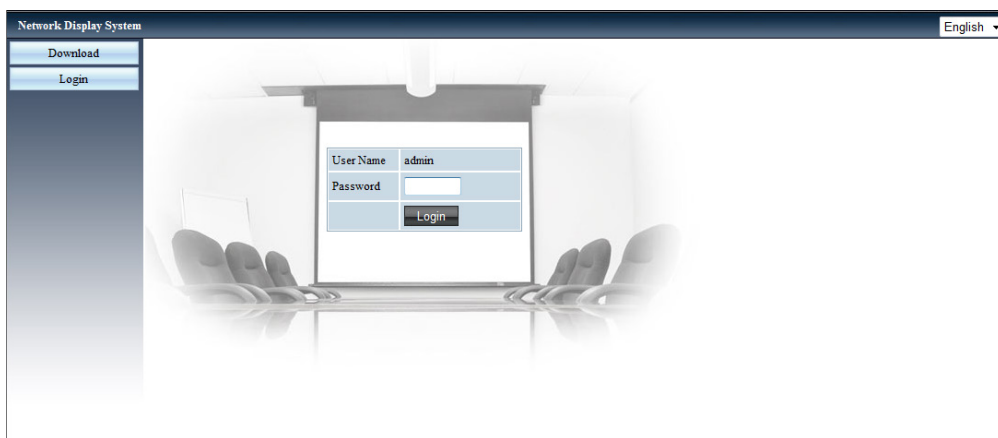
2 Cliquez sur [Access via webpage].

- L'écran de connexion web (écran [Network Display System]) du projecteur s'affiche.



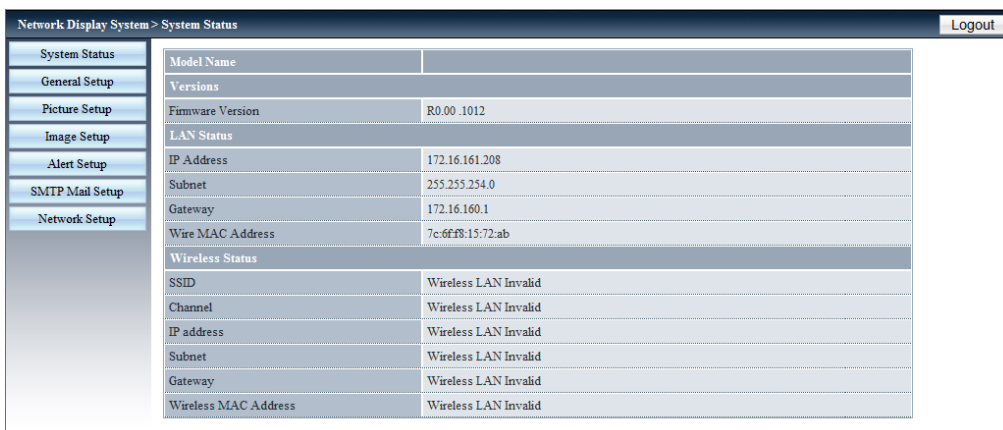
3 Cliquez sur [Login] et saisissez le mot de passe dans la colonne [Password].

- Le réglage d'usine du nom d'utilisateur est « admin » (fixe) et le mot de passe est « admin ».



4 Cliquez sur [Login].

- La page [System Status] s'affiche. (L'écran d'affichage varie selon le projecteur utilisé.)



5 Effectuez les différents réglages et ajustements du projecteur.

📌 Mémo 📌

- Si [Réglages] → [Mode veille] du projecteur est réglé sur [Mode eco], la fonction réseau n'est pas disponible lorsque le projecteur est en état de veille.
- Lorsqu'il est connecté via un LAN sans fil, coupez l'alimentation du projecteur sous la commande Web ; le projecteur passera en état de veille, l'alimentation du module sans fil sera coupée et la connexion à ce logiciel sera interrompue. Veuillez noter que la nouvelle connexion est indisponible lorsque le projecteur est en état de veille.

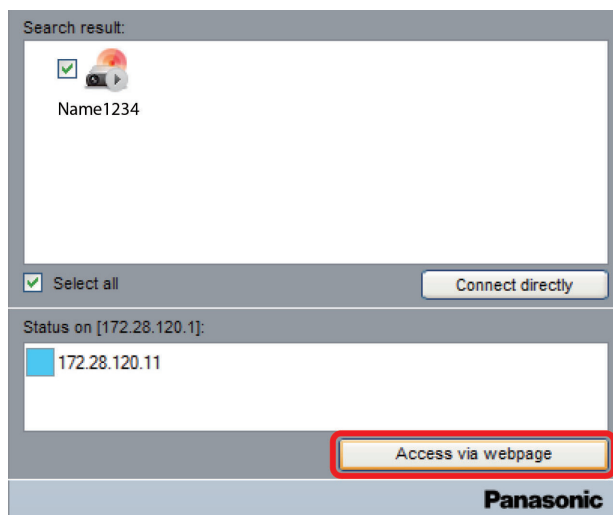
- Pour plus de détails, veuillez se référer au manuel d'utilisation du projecteur.

Pour les séries autres que les anciennes séries LB/TW

1 Cliquez sur l'icône du projecteur connecté.

- L'icône de l'emplacement de l'écran dans la colonne [Status on **** :] et l'adresse IP de l'ordinateur s'affichent.

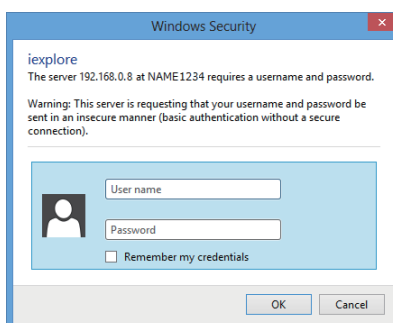
Gestion du projecteur connecté (suite)



2 Cliquez sur [Access via webpage].

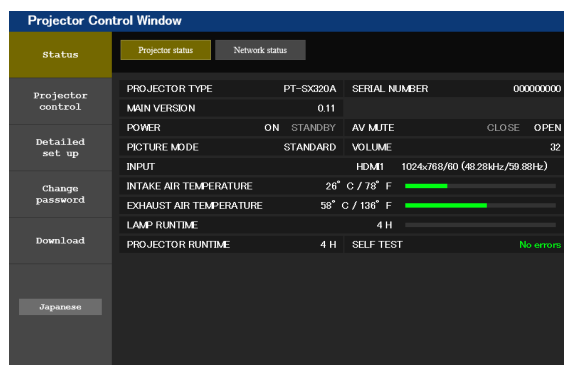
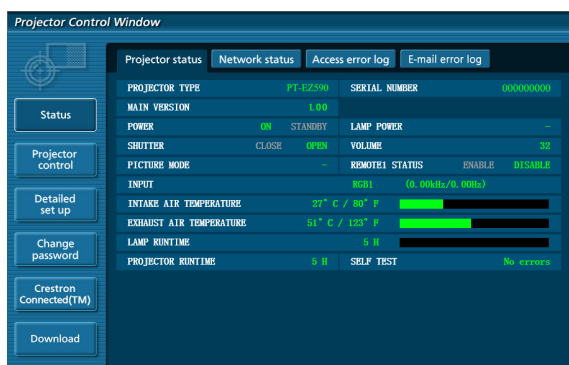
3 Saisissez le nom d'utilisateur et le mot de passe.

- Pour les séries EZ/FZ, SW
Le réglage d'usine du nom d'utilisateur est user1 (droits d'utilisateur) / admin1 (droits d'administrateur) et le mot de passe est panasonic (en minuscule).
- Pour les séries VW et VMZ (à l'exclusion de PT-VMZ71, PT-VMZ61, PT-VMZ51, PT-VMZ51S, PT-VMZ41, PT-VMW61, PT-VMW51)
Le réglage d'usine par défaut pour le nom d'utilisateur est dispuser (droits d'utilisateur) / dispadmin (droits d'administrateur), et le mot de passe est @Panasonic.
- Pour les séries LB/TW, PT-VMZ71, PT-VMZ61, PT-VMZ51, PT-VMZ51S, PT-VMZ41, PT-VMW61, PT-VMW51 et les séries LMZ/TMZ/CMZ
Pour obtenir le nom d'utilisateur et le mot de passe du projecteur, contactez votre administrateur réseau ou l'administrateur du projecteur.



4 Cliquez sur [OK].

- L'écran de la page [Projector status] s'affiche. (L'écran d'affichage varie selon le projecteur utilisé.)



5 Effectuez les différents réglages et ajustements du projecteur.

- Pour plus de détails, veuillez se référer au manuel d'utilisation du projecteur.

📌 Mémo 📌

- Si [RÉGLAGE PROJECTEUR] → [GESTION ECOLOGIQUE] → [MODE STANDBY] est réglé sur [ECO], la fonction réseau n'est pas disponible lorsque le projecteur est en état de veille.
- Lorsqu'il est connecté via un LAN sans fil, coupez l'alimentation du projecteur sous la commande Web ; le projecteur passera en état de veille, l'alimentation du module sans fil sera coupée et la connexion à ce logiciel sera interrompue. Veuillez noter que la nouvelle connexion est indisponible lorsque le projecteur est en état de veille.

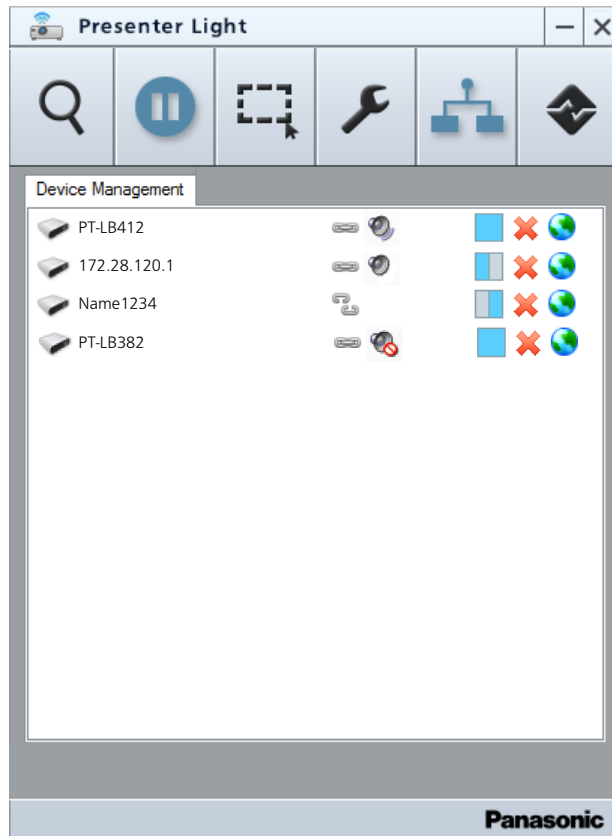
Gestion du projecteur connecté (suite)












Vous pouvez modifier le réglage d'emplacement de l'écran depuis l'écran de gestion du projecteur, et ajuster ou modifier les réglages du projecteur.

Afficher l'état de connexion du projecteur

1 Cliquez sur le bouton de gestion du projecteur .


- Les informations du projecteur accessible s'affichent.



Icône	Description
	L'adresse IP, le numéro de modèle du projecteur ou le nom du projecteur est affiché à droite de l'icône du projecteur.
	La connexion est établie et l'image/le son peut être transféré. (Affichage uniquement)
	La connexion a échoué et l'image/le son ne peut pas être transféré. (Affichage uniquement) Ce logiciel peut être bloqué par le pare-feu Windows. → « FAQ » (page 37)
	Le son peut être émis par le projecteur lorsque l'emplacement de l'écran sélectionné est []. (Affichage uniquement)
	Le son ne peut pas être émis par le projecteur lorsque l'emplacement de l'écran sélectionné est autre que []. (Affichage uniquement)
	Aucun son n'est émis par le projecteur lorsque [No] est sélectionné pour [Allow audio capture] dans [Audio setting]. (Affichage uniquement)
	État de réglage de l'emplacement de l'écran. (L'icône varie selon l'emplacement de l'écran sélectionné.) Cliquez sur cette icône pour modifier les réglages.
	Cliquez sur cette icône pour couper chaque connexion.
	Cliquez sur cette icône pour contrôler le projecteur via le Web. Veuillez vous référer à « Projecteur connecté sous la commande Web ». (page 28)

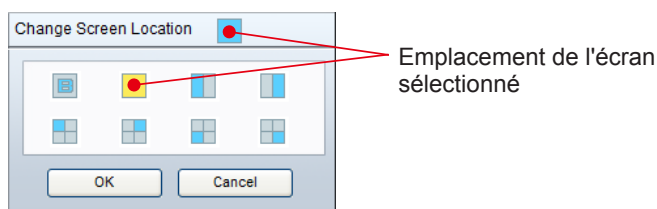
Gestion du projecteur connecté (suite)

■ Changement de l'emplacement de l'écran









Cliquez sur l'icône de l'emplacement de l'écran [] (L'icône varie selon l'état de sélection) du projecteur que vous souhaitez connecter dans la liste [Projector Management], puis sélectionnez si vous souhaitez afficher l'écran de l'ordinateur sur n'importe quel emplacement de l'écran.

1 Cliquez sur l'icône de l'emplacement de l'écran [] du projecteur cible dans la liste [Projector Management].

- L'écran « Sélectionner l'emplacement de l'écran » s'affiche.
- Dans le champ de sélection, l'icône de l'emplacement de l'écran sélectionné de l'ordinateur utilisateur s'affiche en jaune, et l'emplacement de l'écran non sélectionné s'affiche en bleu.
- La partie grise des icônes représente la zone d'arrière-plan.



- Les icônes du champ de sélection sont les suivantes.

Catégorie	Icône non sélectionnée	Icône sélectionnée	Description
Arrière-plan			L'écran passe en mode arrière-plan (B : Background) ; l'image de l'ordinateur n'est plus affichée. Il affichera l'image projetée avant l'utilisation de ce logiciel.
Écran unique			L'écran de l'ordinateur est projeté tout en conservant son format d'origine, en utilisant l'intégralité des pixels horizontaux ou verticaux du panneau d'affichage. (avec audio) (réglage d'usine par défaut)
Écran partagé en 2			Projeter l'image de l'ordinateur affichée sur la partie gauche ou droite de l'écran, tout en préservant le format d'origine et en utilisant l'intégralité des pixels horizontaux ou verticaux de la zone.
Écran partagé en 4			Projeter l'image de l'ordinateur affichée sur la partie supérieure gauche, supérieure droite, inférieure gauche ou inférieure droite de l'écran, tout en préservant le format d'origine et en utilisant l'intégralité des pixels horizontaux ou verticaux de la zone.

2 Sélectionnez l'emplacement de l'écran

- L'icône située à droite de [Change Screen Location] a été modifiée. (L'icône s'affiche en bleu.)
- Lorsque plusieurs ordinateurs sont connectés et que certains emplacements de l'écran sont déjà occupés par d'autres ordinateurs, si vous sélectionnez le même emplacement ou une catégorie différente entre l'affichage sur l'écran partagé en 2 et l'affichage sur l'écran partagé en 4, l'emplacement de l'écran déjà occupé sera remplacé par l'arrière-plan, car la priorité est donnée au nouveau réglage.

3 Cliquez sur [OK].

- L'emplacement de l'écran a été modifié.
- Veuillez noter que l'emplacement de l'écran, actuellement occupé par l'autre ordinateur, sera modifié de force.

Gestion du projecteur connecté (suite)

■ Projecteur connecté sous la commande Web

Vous pouvez modifier ou ajuster les réglages du projecteur cible.

Pour les anciennes séries LB/TW

1 Cliquez sur l'icône [] du projecteur cible dans la liste [Device management].

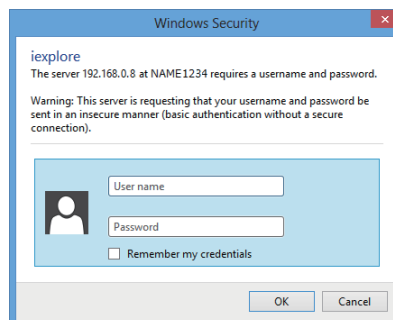
- L'écran de connexion Web (écran [Network Display System]) du projecteur s'affiche.
- Veuillez vous référer à « Projecteur connecté sous la commande Web ». ([page 28](#))



Pour les séries autres que les anciennes séries LB/TW

1 Cliquez sur l'icône [] du projecteur cible dans la liste [Device management].

- L'écran de connexion Web du projecteur s'affiche.
- Veuillez vous référer à « Projecteur connecté sous la commande Web ». ([page 28](#))



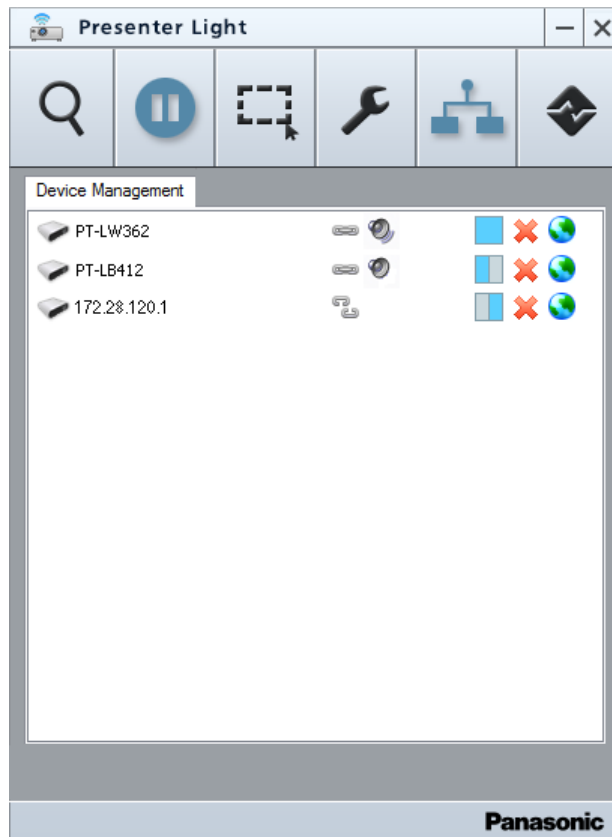
Déconnexion de la connexion du projecteur

Vous pouvez déconnecter le projecteur ou fermer le logiciel.

■ Déconnexion d'une seule connexion

1 Cliquez sur le bouton de gestion du projecteur .

- Les informations concernant tous les projecteurs accessibles s'affichent.



2 Cliquez sur l'icône [] du projecteur concerné que vous souhaitez déconnecter dans la liste.

- L'écran de confirmation de la déconnexion s'affiche.

3 Cliquez sur le bouton [OK].

- Déconnectez la connexion du projecteur sélectionné.

■ Déconnexion de toutes les connexions

1 Cliquez sur le bouton de déconnexion dans le menu principal.

- L'écran de confirmation de la déconnexion s'affiche.

2 Cliquez sur le bouton [OK].

- Déconnectez toutes les connexions.

■ Déconnexion de toutes les connexions et fermeture du logiciel

1 Cliquez sur l'icône [] dans le menu principal.

- L'écran de confirmation de la fermeture s'affiche.

2 Cliquez sur le bouton [OK].

- Déconnectez toutes les connexions et fermez le logiciel.

Glossaire du réseau

Terme	Explication
Point d'accès	Il s'agit d'un appareil qui sert d'émetteur et de récepteur de signaux radio lorsqu'un ordinateur et un réseau sont connectés à l'aide d'un LAN sans fil. Lorsqu'un ordinateur est connecté à un point d'accès, il peut communiquer via le réseau connecté à ce point d'accès.
AES	Abréviation de « Advanced Encryption Standard » (Norme de chiffrement avancée). Cette norme empêche le déchiffrement des clés de chiffrement en changeant continuellement ces clés, même pendant la communication, pour une sécurité accrue. Étant donné que le traitement de chiffrement est effectué par le matériel, le point d'accès doit également prendre en charge l'AES. Cryptographie standard de nouvelle génération normalisée par l'Institut national des normes et de la technologie (NIST).
Passerelle par défaut	Les appareils utilisés pour des normes de réseau différentes des vôtres. La passerelle par défaut permet une connexion à un autre réseau, en réglant les différences bilatérales telles que les protocoles de communication. Si aucune passerelle n'est spécifiée pour l'adresse IP de la destination d'accès, les données seront envoyées à l'hôte défini comme passerelle par défaut.
DHCP	Abréviation de « Dynamic Host Configuration Protocol » (Protocole de configuration dynamique de l'hôte). Cette fonction affecte automatiquement les adresses IP des équipements connectés. Si un périphérique doté de la fonction serveur DHCP est présent dans un LAN, il affecte automatiquement les adresses IP à l'équipement connecté.
Chiffrement	Il s'agit de la conversion de données sous une forme qui les rend inintelligibles pour des tiers. Les décisions sont prises à l'avance sur les règles (algorithmes) et les clés (clés réseau) de conversion des données entre l'expéditeur et le destinataire, et les données converties (chiffrées) par l'expéditeur sont restaurées dans leur forme originale (déchiffrées) par le destinataire. Des échanges importants peuvent avoir lieu sans être lus par d'autres parties.
Pare-feu	Il s'agit d'un système de sécurité conçu pour protéger les ordinateurs contre les accès non autorisés via un réseau (tel qu'Internet). L'accès non autorisé est empêché en limitant les données échangées entre le réseau et l'ordinateur, et en n'autorisant que les données autorisées à transiter vers l'ordinateur.
Concentrateur	Cet appareil regroupe des câbles de même type afin de relayer des informations. Les concentrateurs USB et les concentrateurs réseau en sont des exemples.
Adresse IP	Le protocole Internet (IP) est un protocole de distribution de données, l'adresse correspondant à la destination de distribution des données s'appelle l'adresse IP. Une adresse IP ne peut être utilisée qu'une seule fois dans un même LAN.
LAN	Abréviation de « Local Area Network » (Réseau local). C'est un réseau à la portée relativement restreinte, par exemple à l'intérieur d'une entreprise.
Déconnexion (logoff)	Cette action met fin à l'état (connexion) permettant d'accéder à un réseau ou à un système informatique. On l'appelle également « logout ».
Connexion (Logon)	Cette action établit l'état permettant d'accéder à un réseau ou à un système informatique. On l'appelle également « login ».
Adresse MAC	Il s'agit du numéro d'identification intrinsèque attribué à chaque adaptateur réseau. Chaque adaptateur réseau au monde se voit attribuer son propre numéro ; c'est sur la base de ce numéro que les données sont émises et reçues entre les adaptateurs. Cette adresse est exprimée en combinant un numéro intrinsèque contrôlé et attribué par l'IEEE à chaque fabricant avec un numéro que le fabricant attribue à chacun de ses adaptateurs.
Protocole	Il s'agit d'une convention ou d'une règle commune requise pour la communication de données entre ordinateurs. Pour permettre les échanges de données entre différents ordinateurs, il est nécessaire qu'aux deux extrémités, la même convention ou règle régit des aspects tels que le moment où les données sont envoyées et reçues, et le format utilisé pour les informations à envoyer et à recevoir. Par exemple, de nombreux types de logiciels communiquent des données sur Internet en utilisant un protocole appelé TCP/IP (Transmission Control Protocol/Internet Protocol).
SSID	Abréviation de « Service Set ID » (ID de l'ensemble de services). L'identificateur SSID doit être défini pour faire la distinction entre l'équipement d'un LAN sans fil qui utilise des points d'accès de l'équipement qui ne fait pas partie de ce LAN. Ceci peut apparaître comme « ESSID » ou « le nom du réseau » pour les adaptateurs LAN sans fil défini par certains fabricants.
Masque sous-réseau	Ceci limite la plage d'adresses IP affectée aux ordinateurs afin de diviser le réseau en un certain nombre de sections lors de la connexion TCP/IP. La valeur utilisée pour diviser le réseau en ce moment s'appelle le masque de sous-réseau.
LAN sans fil	Il s'agit d'un réseau qui utilise des signaux pour communiquer sans fil. Cela élimine le besoin d'une connexion par câble LAN puisque les données sont envoyées et reçues à l'aide d'une fréquence sans fil commune. Le SSID ou le WEP peuvent être utilisés pour garantir la sécurité du transfert d'informations.
WPA-PSK WPA2-PSK	Il s'agit d'une norme couvrant les méthodes de cryptage utilisées dans LAN sans fil. Elle offre une sécurité supérieure à celle du WEP (Wired Equivalent Privacy) et possède des fonctions telles qu'une fonction d'authentification de l'utilisateur ainsi que le TKIP (protocole de chiffrement) qui modifie automatiquement la clé de chiffrement à intervalles fixes. Cette authentification ne nécessite aucun serveur d'authentification.

Foire aux questions

■ Aucune connexion sans fil ne peut être établie entre mon projecteur et mon ordinateur.

• Le logiciel a-t-il été lancé ?

Ce logiciel doit être lancé sur l'ordinateur afin de permettre la transmission sans fil des images vers le projecteur.

• Les réglages réseau corrects ont-ils été définis ?

Vérifiez si les réglages réseau corrects ont été définis pour le projecteur et pour l'ordinateur.

• Le projecteur a-t-il été mis sous tension ?

Lorsque le projecteur est en état de veille, le module sans fil n'est pas alimenté et la connexion sans fil est désactivée.

• Le module sans fil a-t-il été fixé au projecteur ?

■ Lorsque l'erreur « Cannot find LAN adapter » s'affiche.

• L'adaptateur LAN sans fil est-il actif ?

Si l'adaptateur LAN sans fil est désactivé, activez-le.

Sur certains PC dotés d'un LAN sans fil interne, il est possible que le commutateur matériel ou le réglage logiciel ait désactivé le LAN sans fil.

S'il est sur la position « OFF », basculez-le sur « ON » avant de lancer ce logiciel.

(Dans le cas d'un ordinateur utilisant également le Bluetooth, ce dernier peut être prioritaire ; modifiez alors la priorité pour la donner au LAN sans fil.)

Reportez-vous au manuel d'utilisation de votre PC pour obtenir des informations sur l'activation et la désactivation de cette fonction.

• Votre adaptateur LAN sans fil est-il correctement reconnu sur le réseau ?

Parfois, les adaptateurs LAN sans fil ne sont pas correctement reconnus par l'ordinateur.

Vérifiez dans [Device Manager] si l'adaptateur est correctement reconnu.

Si l'adaptateur réseau est signalé par un [?] dans [Device Manager], l'installation de l'adaptateur LAN sans fil est incomplète.

Consultez le manuel d'utilisation de votre adaptateur réseau sans fil et réinstallez le pilote.

<Pour afficher [Device Manager]>

Saisissez « panneau de commande » dans la barre de recherche pour ouvrir le panneau de commande, puis sélectionnez [System and Security] → [System].

Cela affichera [View basic information about your computer].

Cliquez sur [Device Manager].

■ La connexion LAN sans fil est soudainement interrompue.

• L'image peut disparaître ou se figer par l'environnement des ondes radio. Dans ces cas, veuillez essayer les mesures suivantes.

– Veuillez placer le dispositif de connexion LAN sans fil à proximité du projecteur auquel il est connecté par module sans fil.

– Éloignez-le des appareils susceptibles d'émettre des rayonnements électromagnétiques, tels que les fours à micro-ondes ou les consoles de jeux. N'utilisez pas ces appareils si vous ne parvenez toujours pas à résoudre le problème.

– Si plusieurs dispositifs sans fil sont connectés avec le même routeur, la bande passante sera insuffisante. Veuillez couper l'alimentation électrique des appareils inutilisés, ou n'utilisez pas les autres appareils autant que possible.

– Veuillez éviter d'utiliser le projecteur dans un endroit soumis à de l'électricité statique, comme sur un tapis.

■ La connexion LAN sans fil ou câblé a été interrompue.

Si la projection a été suspendue ou si la communication a été interrompue, sélectionnez à nouveau le projecteur dans la liste de recherche de projecteur. S'il est toujours impossible de communiquer avec le projecteur, éteignez-le, attendez qu'il refroidisse, puis débranchez le câble d'alimentation.

Rallumez le projecteur, puis sélectionnez-le à nouveau via le logiciel.

■ La connexion ne peut pas être établie via la norme IEEE802.11g

• Dans les environnements avec des adaptateurs LAN sans fil prenant en charge à la fois les normes IEEE802.11b et IEEE802.11g, la connexion peut être établie via la norme IEEE802.11b.

• Dans certains environnements d'exploitation, la connexion peut être établie via IEEE802.11b, en fonction de l'emplacement, des conditions du signal radio, de la distance ou d'autres facteurs.

Foire aux questions (suite)

■ L'état du projecteur cible est indiqué par l'icône [] dans la liste [Projector management], et l'image de l'ordinateur ne peut pas être projetée.

- Ce logiciel a été soumis à une licence par le pare-feu Windows.
Ce logiciel est-il enregistré dans [Allow an app through Windows Firewall] ?
<Comment enregistrer>
 1. Saisissez « panneau de commande » dans la barre de recherche pour ouvrir le panneau de commande.
 2. Cliquez sur [System and Security] lorsque la fenêtre <Control Panel> s'ouvre.
 3. Cliquez sur [Allow an app through Windows Firewall] dans la fenêtre <System and Security>.
 4. Cliquez sur [Change settings] pour passer en mode d'autorisation d'enregistrement.
 5. Cliquez sur [Allow another app], sélectionnez [Presenter Light.exe], puis cliquez sur [Add].
 6. Vérifiez que ce logiciel a bien été ajouté à la liste [Allowed programs and features].
Vérifiez que les cases à cocher Privé et Public sont cochées.
 7. Cliquez sur le bouton [OK] dans la fenêtre <Allowed apps>.Ce logiciel est enregistré comme application dans la liste des exceptions du pare-feu Windows.

■ L'affichage des images est lent ou les animations ne s'affichent pas de manière fluide.

- La vitesse du processeur de l'ordinateur est-elle lente ?
L'affichage des images et la lecture des animations dépendent en grande partie des performances du processeur de l'ordinateur.
- Des effets indésirables peuvent se produire en cas de communication sans fil à proximité.
- La vitesse peut être réduite lorsque d'autres applications sont exécutées simultanément.

■ Il existe un décalage temporel entre les opérations effectuées sur l'ordinateur et les résultats sur l'image projetée.

- Ce logiciel lit le contenu de l'écran, compresse les données, puis les transmet au projecteur. Dans le projecteur, les données reçues sont extraites puis projetées. Des délais surviennent au sein de ce système, en raison du temps de traitement et de facteurs liés à l'environnement sans fil. Différents ordinateurs peuvent également générer des temps de latence variables.

■ Aucun son provenant de l'ordinateur n'est émis par le projecteur pendant la projection.

- Le son de l'ordinateur peut être diffusé lorsque le réglage de l'emplacement de l'écran est défini sur l'affichage Plein écran. Cette fonctionnalité est désactivée lors de l'utilisation des autres modes de l'emplacement de l'écran.

■ Les couleurs du logiciel ne s'affichent pas correctement et les caractères sont difficiles à lire.

- Réglez les couleurs de l'écran sur 16 bits ou plus.

■ Le bouton dans la barre des tâches disparaît.

- Si le menu principal est réduit, il est déplacé vers la zone de notification de la barre des tâches.

■ Lors de l'erreur « Network is unreachable. » s'affiche.

- Saisissez l'adresse IP correcte.

■ La position du curseur est incorrecte.

- Le réglage de la taille du texte de l'ordinateur est-il supérieur à 100 % ?
 1. Cliquez sur l'icône Réglages dans le menu Démarrer.
 2. Lorsque l'écran <Windows Settings> apparaît, cliquez sur [System].
 3. Lorsque l'écran <Display> s'affiche, réglez [Change the size of text, apps, and other items] dans [Scale and layout] sur 100 %, puis cliquez sur [Apply].

■ La résolution de l'écran de l'ordinateur est modifiée.

- Lorsque l'écran de l'ordinateur est projeté, la résolution de l'ordinateur peut être modifiée de force en fonction de la combinaison avec le projecteur connecté.
Si vous ne souhaitez pas que la résolution soit modifiée, ajustez le réglage de résolution de votre ordinateur pour qu'il corresponde à la résolution du projecteur. L'opération suivante est un exemple pour Windows 10.
 1. Cliquez sur l'icône Réglages dans le menu Démarrer.
 2. Lorsque l'écran <Windows Settings> apparaît, cliquez sur [System].
 3. Lorsque l'écran <Display> s'affiche, réglez [Change the size of text, apps, and other items] dans [Scale and layout] sur 100 %.

Foire aux questions (suite)

4. Ensuite, réglez la [Resolution] sur la résolution du projecteur, puis cliquez sur [Apply].
5. Cliquez avec le bouton droit sur l'écran du bureau et sélectionnez [Intel® Graphics Settings].
6. Sélectionnez [Display], cochez [Scale full screen] et [Override Application Settings], puis cliquez sur [Apply].

■ Le navigateur Web ne peut pas être lancé.

- Veuillez désactiver le réglage du proxy.
 1. Saisissez « panneau de commande » dans la barre de recherche pour ouvrir le panneau de commande.
 2. Cliquez sur l'onglet [Network and Internet] lorsque la fenêtre <Control Panel> s'ouvre.
 3. Cliquez sur [Internet Options].
 4. Cliquez sur [Connections].
 5. Cliquez sur [LAN settings].
 6. Décochez [Use a proxy server for your LAN]
 7. Cliquez sur [OK].

■ Ce logiciel ne peut pas être lancé. (Pour les anciennes séries LB/TW et la série VW)

- Ce logiciel ne peut pas être lancé lors de l'utilisation de la fonction d'affichage USB. Veuillez désactiver la fonction d'affichage USB avant de lancer ce logiciel.

■ Une coupure du son ou un bruit se produit lors du transfert de l'image / du son.

- Veuillez régler [Allow audio capture] dans [Audio setting] sur [No].

Marques commerciales

- Microsoft, Windows, Internet Explorer et Microsoft Edge sont des marques commerciales ou des marques déposées de Microsoft Corporation aux États-Unis et/ou dans d'autres pays.
- Intel, Intel logo et Intel Core sont des marques commerciales ou des marques déposées d'Intel Corporation ou de ses filiales aux États-Unis et/ou dans d'autres pays.
- Les autres noms de sociétés, noms de produits ou autres noms mentionnés dans ce manuel sont des marques commerciales ou des marques déposées de leurs sociétés respectives. Veuillez noter que les symboles ® et ™ ne sont pas indiqués dans le texte de ce manuel.

Remarques :

- Toute utilisation ou reproduction non autorisée, partielle ou totale, de ce logiciel et de ses manuels est strictement interdite.
- Panasonic Projector & Display Corporation ne peut être tenue responsable des effets résultant de l'utilisation de ce produit, de ce logiciel et de ces manuels.
- Panasonic Projector & Display Corporation se réserve le droit de modifier sans préavis les spécifications logicielles et le contenu du manuel de ce produit.

Panasonic Projector & Display Corporation