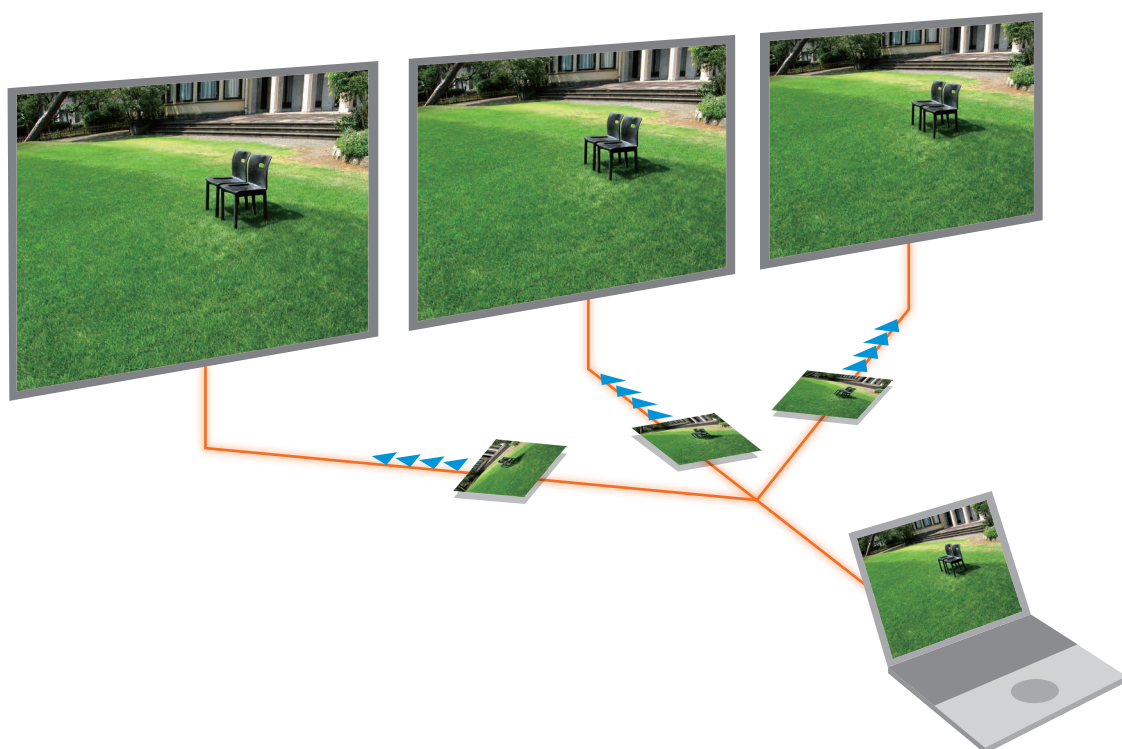


Manuel d'utilisation Screen Transfer 3.0

Windows



Merci d'avoir acheté ce produit Panasonic.

■ Avant d'utiliser ce logiciel, veuillez lire attentivement les instructions.

Sommaire

Précautions et clauses de non-responsabilité	3
Utilisation du logiciel	5
Affichage de l'écran de votre ordinateur sur un seul dispositif.....	5
Affichage de l'écran de votre ordinateur sur plusieurs dispositifs	5
Enregistrement de plusieurs dispositifs en tant que groupes et affichage en sélectionnant la destination de connexion	6
Vérification de votre ordinateur	7
Environnement nécessaire à la connexion des ordinateurs	7
Configuration système requise	8
Paramètres réseau de l'ordinateur.....	9
Installation/Désinstallation du logiciel	10
Installation du logiciel.....	10
Désinstallation du logiciel	10
Préparation	11
Vérification du dispositif.....	11
Démarrage de l'application	12
Affichage en spécifiant l'adresse IP d'un dispositif	13
Affichage sur un seul dispositif	13
Affichage sur plusieurs dispositifs.....	16
Enregistrement des groupes et des dispositifs	19
Enregistrement dans l'écran <Edit Group/Device>	19
Création et enregistrement d'un fichier des données de gestion de dispositif	24
Affichage en sélectionnant des groupes et des dispositifs enregistrés	28
Utilisation du lanceur	31
Lanceur.....	31
Réglage du volume.....	32
Modification de la source d'entrée audio	33
Vérification de l'état de diffusion des dispositifs	33
Sortie de l'application	34
Configuration des paramètres avancés	35
Écran <Settings>	35
Spécification de la zone à afficher	37
Fin de la transmission de zone sélectionnée.....	38
Vérification de la vidéo en cours de diffusion	39
Récepteur	39
Enregistrement des récepteurs.....	40
Informations de version	41
Messages affichés	42
Foire aux questions	43

Précautions et clauses de non-responsabilité

■ Exigence concernant la sécurité

Lors de l'utilisation de ce logiciel, des failles de sécurité du type de celles décrites ci-dessous sont envisageables.

- Fuite de vos informations confidentielles par le biais du logiciel
- Exploitation illégale du logiciel par un tiers malveillant
- Dommage ou arrêt du fonctionnement du logiciel par un tiers malveillant

Prenez les mesures nécessaires pour garantir la sécurité et la protection des dispositifs ainsi que de l'ordinateur utilisé.

- Assurez-vous que le mot de passe est difficile à deviner, dans la mesure du possible.
- Changez périodiquement le mot de passe administrateur.
- Panasonic Projector & Display Corporation et ses sociétés affiliées ne demandent jamais directement aux clients leur mot de passe. Ne communiquez pas votre mot de passe, même si un tiers se présentant comme Panasonic Projector & Display Corporation vous le demande directement.
- Utilisez toujours sur un réseau qui dispose d'une protection de sécurité telle qu'un pare-feu.
- Définissez le mot de passe de l'ordinateur que vous utilisez afin de limiter l'accès des utilisateurs.

■ Sécurité lors de l'utilisation du produit LAN sans fil

L'avantage d'un LAN sans fil est que les informations peuvent être échangées entre un ordinateur ou un autre équipement de ce type et un point d'accès sans fil par le biais d'ondes radio, au lieu d'un câble LAN, pour autant que vous soyez à portée des transmissions radio.

En revanche, comme les ondes radio peuvent traverser les obstacles (tels que les murs) et sont disponibles partout dans un rayon donné, des problèmes du type de ceux énumérés ci-dessous peuvent survenir si les paramètres de sécurité sont insuffisants.

- Les données transmises peuvent être interceptées.
Un tiers malveillant peut intentionnellement intercepter les ondes radio et surveiller les données transmises.
 - Informations personnelles telles que votre ID, votre mot de passe ou votre numéro de carte de crédit
 - Contenu d'un e-mail
- Accès illégal
Un tiers malveillant peut accéder à votre réseau personnel ou d'entreprise sans autorisation et adopter les comportements suivants.
 - Récupérer des informations personnelles et/ou secrètes (fuite d'informations)
 - Diffuser de fausses informations en usurpant l'identité d'une personne (spoofing)
 - Écraser les communications interceptées et émettre de fausses données (falsification)
 - Propager un logiciel nuisible tel qu'un virus informatique et faire planter vos données et/ou votre système (plantage du système)

Étant donné que la plupart des adaptateurs LAN sans fil ou des points d'accès sont équipés de fonctions de sécurité pour résoudre ces problèmes, vous pouvez réduire la possibilité que ces problèmes surviennent lors de l'utilisation de ce produit en définissant les paramètres de sécurité appropriés pour le dispositif LAN sans fil.

Il se peut que certains dispositifs LAN sans fil ne puissent pas être configurés pour la sécurité immédiatement après l'achat. Pour réduire les risques de problèmes de sécurité, veillez à effectuer tous les paramétrages de sécurité conformément aux instructions données dans le mode d'emploi fourni avant d'utiliser un dispositif LAN sans fil.

Selon les spécifications du LAN sans fil, un tiers malveillant peut être en mesure d'enfreindre les paramètres de sécurité par des moyens spéciaux.

Panasonic Projector & Display Corporation demande à ses clients de bien comprendre les risques liés à l'utilisation de ce produit sans avoir réglé les paramètres de sécurité, et leur recommande de régler ces paramètres à leur propre discrétion et sous leur propre responsabilité.

■ Notations dans ce manuel

- Les illustrations et les exemples d'affichage peuvent être différents du produit réel.
- Dans ce document et ce logiciel, « dispositif » désigne un écran d'affichage LCD Panasonic.
- Veuillez noter que Panasonic Projector & Display Corporation ne peut être tenu responsable des dommages résultant de la corruption ou de la perte des données d'un dispositif utilisé.

■ Conditions de fonctionnement

Le fonctionnement de ce logiciel est soumis aux conditions suivantes.

- L'ordinateur doit satisfaire les exigences requises de l'environnement et du système, (page 7) ainsi que des dispositifs pris en charge par ce logiciel.
- L'ordinateur et les dispositifs ne peuvent pas être connectés directement via un réseau local (LAN).
- La diffusion est effectuée uniquement vers les dispositifs dans le même réseau.

■ Modèles pris en charge

Pour les modèles pris en charge par ce logiciel (Screen Transfer), reportez-vous à l'explication du logiciel sur le site Web suivant.

<https://docs.connect.panasonic.com/prodisplays/download/software>

Ce logiciel ne prend pas en charge les projecteurs.

Remarque

- Le fonctionnement n'est pas garanti lorsqu'il est connecté à un modèle non pris en charge.
- Pour utiliser ce logiciel, vous devez activer la fonction Screen Transfer sur le modèle pris en charge. Pour plus de détails, reportez-vous au manuel d'utilisation de votre dispositif.

Utilisation du logiciel

L'utilisation de ce logiciel vous permet d'afficher l'écran de votre ordinateur sur un ou plusieurs dispositifs connectés via un réseau local (LAN). Vous pouvez également enregistrer plusieurs dispositifs dans des salles de conférence et des salles de classe en tant que groupes pour afficher votre écran.

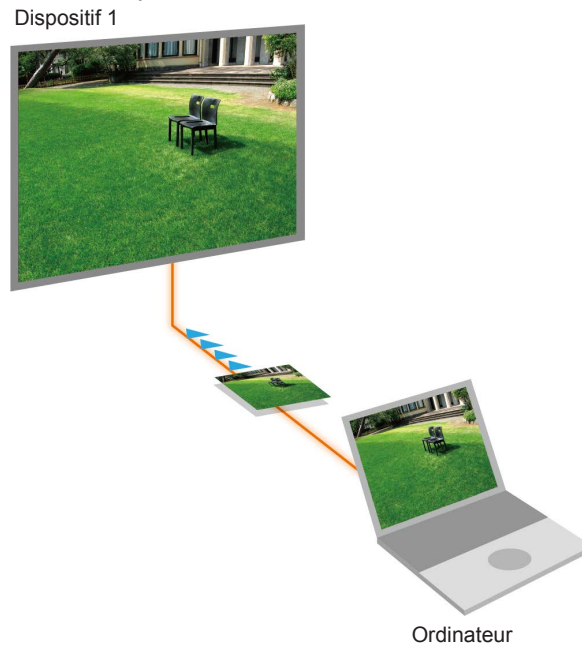
Ce logiciel est doté des caractéristiques suivantes.

- Un dispositif et un ordinateur peuvent être connectés simplement en spécifiant une adresse IP.
- Les images haute résolution peuvent être affichées.

Affichage de l'écran de votre ordinateur sur un seul dispositif

☞ page 13

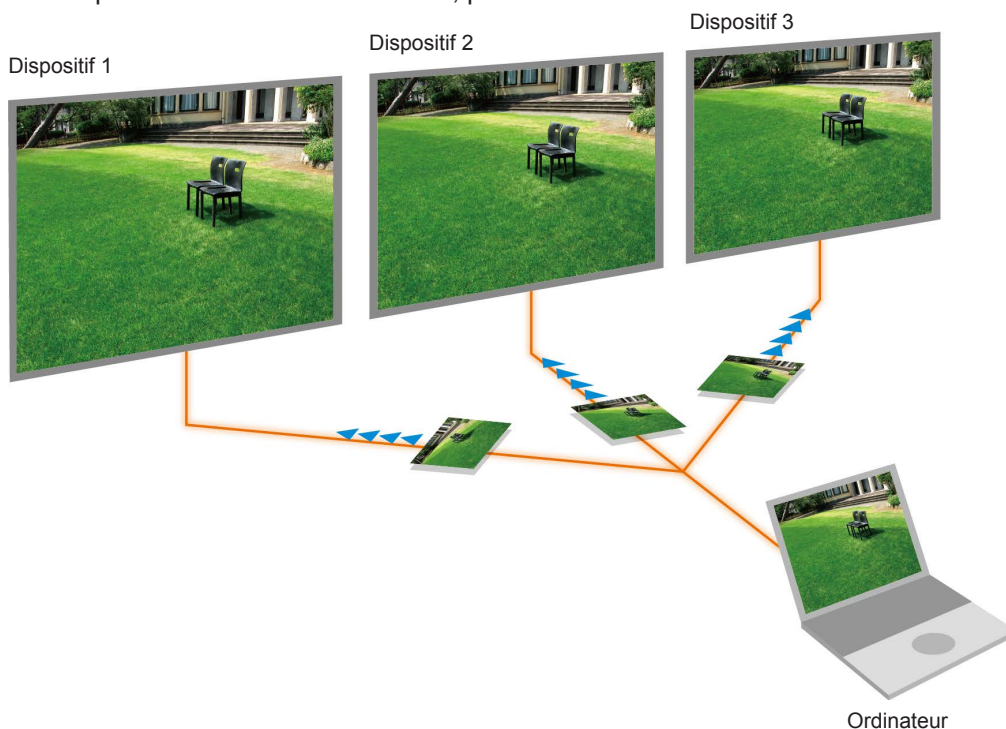
Spécifiez un dispositif avec son adresse IP, puis affichez l'écran de votre ordinateur dessus.



Affichage de l'écran de votre ordinateur sur plusieurs dispositifs

☞ page 16

Spécifiez plusieurs dispositifs avec leurs adresses IP, puis affichez l'écran de votre ordinateur dessus.

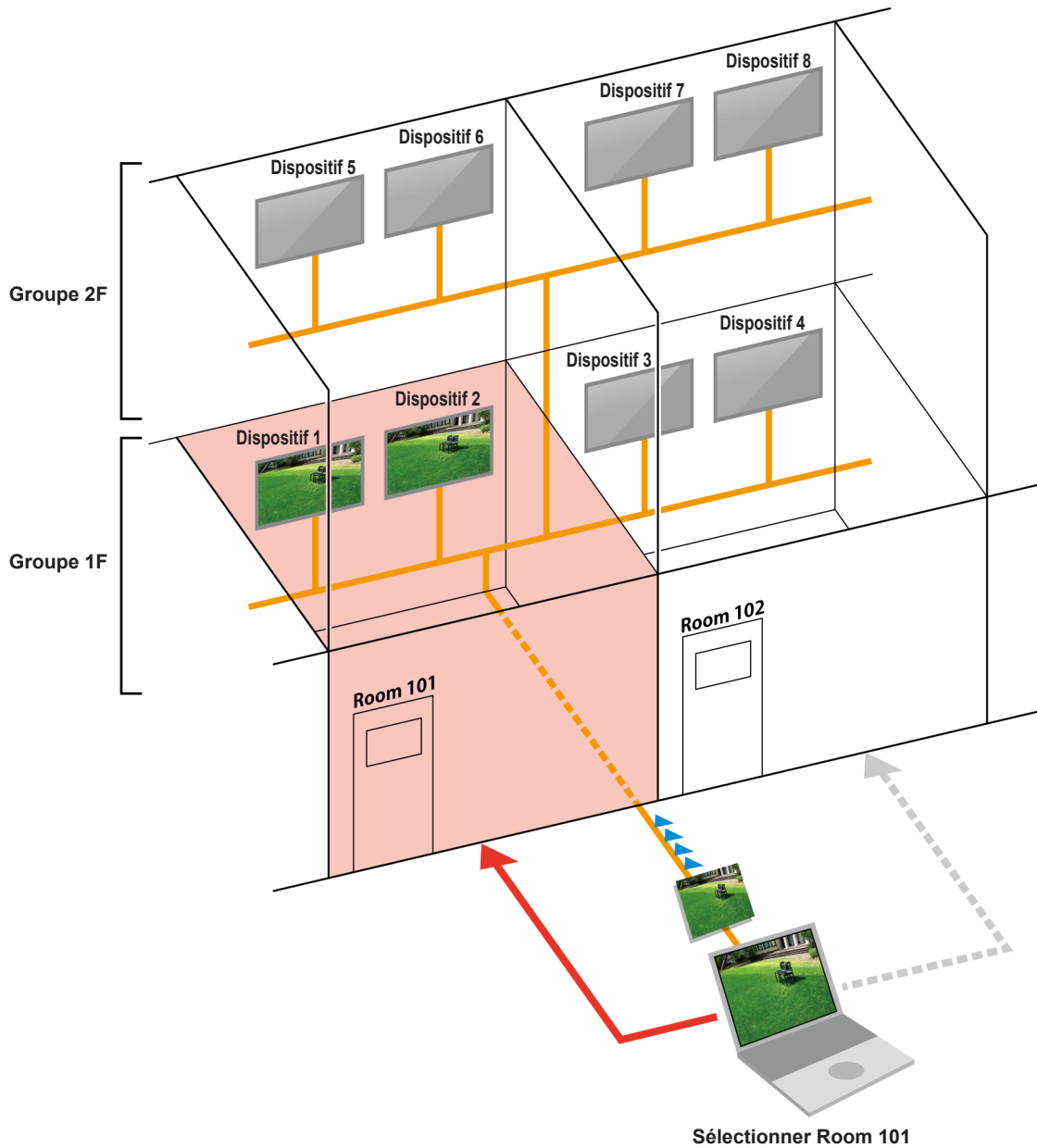


Enregistrement de plusieurs dispositifs en tant que groupes et affichage en sélectionnant la destination de connexion

page 28

Pré-enregistrez plusieurs dispositifs en tant que groupes, puis affichez l'écran de votre ordinateur en sélectionnant le groupe auquel vous souhaitez vous connecter.

Les groupes peuvent être organisés selon une hiérarchie.



Remarque

- Pour utiliser cette méthode, enregistrez les groupes et les dispositifs à l'avance (page 19).

Vérification de votre ordinateur

Environnement nécessaire à la connexion des ordinateurs

- Tout d'abord, vérifiez si votre ordinateur dispose ou non d'une fonction LAN.
- Avant de connecter le dispositif à l'ordinateur, assurez-vous de vérifier les paramètres suivants.

Vérification 1

Câble LAN (en cas de connexion via un LAN filaire)

- Le câble est-il correctement connecté ?
- Les spécifications des câbles varient selon la configuration du système. Vérifiez les paramètres du dispositif et les spécifications du câble.

Vérification 2

Paramètres de l'adaptateur LAN

- Votre adaptateur LAN est-il correctement reconnu ?
- Votre adaptateur LAN est-il activé ?
- Installez au préalable le pilote de l'adaptateur LAN.
Pour plus de détails sur l'installation du pilote, reportez-vous aux instructions fournies avec l'adaptateur LAN.

Vérification 3

Paramètres de l'ordinateur

- Lorsque vous utilisez un ordinateur portable, veillez à connecter l'adaptateur CA. Il existe un risque de détérioration des performances selon les paramètres d'alimentation de l'ordinateur.
- Vérifiez les paramètres du logiciel de sécurité (pare-feu). Lorsqu'un tel logiciel est installé, il peut empêcher la connexion à un dispositif.
- Vérifiez qu'un pont réseau n'est pas défini. S'il est défini, cela peut empêcher une connexion.
☞ « Foire aux questions » (page 43)
- Vérifiez que le blocage par la fonction pare-feu a été désactivé ou arrêté. Une connexion peut ne pas être possible si ce logiciel n'est pas enregistré sur le pare-feu.
☞ « Foire aux questions » (page 43)

Configuration système requise

Pour utiliser ce logiciel, l'ordinateur doit satisfaire aux exigences suivantes.

- Système d'exploitation :** Windows 11 Home
Windows 11 Pro
Windows 10 Home 64 bits (version 1803 ou ultérieure)
Windows 10 Pro 64 bits (version 1803 ou ultérieure)
Les versions japonaises et anglaises des systèmes d'exploitation ci-dessus sont prises en charge.
Le fonctionnement n'est pas garanti si Windows 10 ou Windows 11 n'a pas été préinstallé.
- Processeur central :** Intel® Core™ i7/i5/i3 3e génération ou processeur ultérieur avec puce graphique intégrée (Recommandation : Intel® Core™ i7/i5 7e génération ou processeur ultérieur avec puce graphique intégrée)
- Mémoire :** 1 024 Mo ou plus (recommandé: 8 Go ou plus)
- Disque dur :** Au moins 100 Mo d'espace libre
(Un espace libre supplémentaire est requis pour enregistrer les informations du dispositif.)
- Environnement LAN :** En cas de connexion via un LAN filaire :
Port LAN : 100BASE-TX/1000BASE-T
En cas de connexion via un LAN sans fil :
Norme de conformité : IEEE802.11b/g/a/n
- Zone de bureau :** 1 024 pixels × 768 pixels ou plus
2 048 pixels × 1 536 pixels ou moins

Remarque

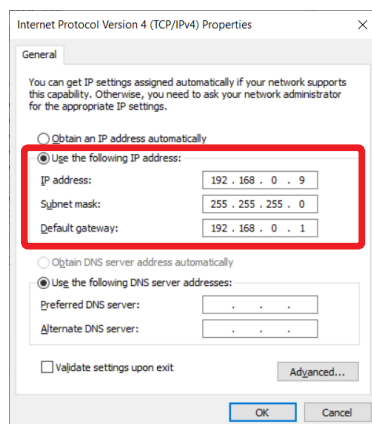
- Notez que le fonctionnement n'est pas garanti dans des environnements système différents de ceux mentionnés ci-dessus ou sur des ordinateurs assemblés.
- Utilisez le dernier pilote vidéo d'ordinateur (pilote graphique) fourni par le fabricant ou Intel Corporation.
- Si votre dispositif est un écran plat qui prend en charge les images 4K, une résolution jusqu'à 1 920 x 1 080 sera prise en charge pour les images projetées.
- Pour utiliser un LAN sans fil, vous aurez besoin d'un écran plat et d'un point d'accès sans fil compatibles avec la fonction de diffusion par LAN sans fil. Pour plus de détails, reportez-vous à l'explication du logiciel sur le site Web.
<https://docs.connect.panasonic.com/prodisplays/download/software>
Connectez le point d'accès sans fil et l'écran plat via un LAN filaire.

Le fonctionnement n'est pas garanti pour tous les ordinateurs répondant aux conditions ci-dessus.

Paramètres réseau de l'ordinateur

L'adresse IP, le masque de sous-réseau et d'autres paramètres réseau peuvent être spécifiés avec la procédure suivante. Confirmez les paramètres avec l'administrateur réseau à l'avance.

- 1 Cliquez sur [🪟] (Démarrer) ou appuyez sur la touche Windows pour afficher le menu Démarrer.
- 2 Cliquez sur [⚙️] (Paramètres) pour afficher l'écran <Windows Settings>.
- 3 Sélectionnez [Network & Internet] → [Ethernet] ([Wi-Fi] si vous utilisez un LAN sans fil) → [Change adapter options] dans les paramètres associés pour afficher l'écran <Network Connections>.
- 4 Faites un clic droit sur [Ethernet] ([Wi-Fi] si vous utilisez un LAN sans fil) puis sélectionnez [Properties].
- 5 Cliquez sur l'onglet [Networking].
- 6 Sélectionnez [Internet Protocol Version 4 (TCP/IPv4)] de [This connection uses the following items], puis cliquez sur [Properties].
- 7 Définissez le réseau de l'ordinateur pour qu'il corresponde aux paramètres du dispositif. Cliquez sur [Use the following IP address], puis entrez les valeurs dans les champs [IP address], [Subnet mask] et [Default gateway].



Faites correspondre chacune des valeurs à votre environnement réseau. Pour plus de détails, consultez l'administrateur réseau.

Installation/Désinstallation du logiciel

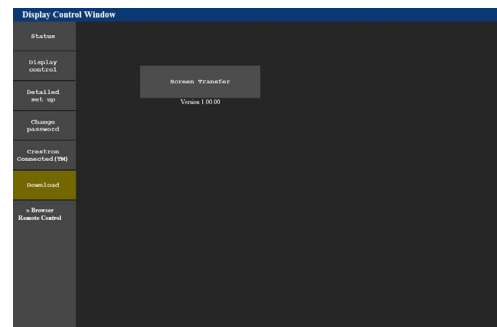
Installation du logiciel

Remarque

- Installez le logiciel à l'aide d'un compte disposant de privilèges d'administrateur.
- Les illustrations et écrans utilisés dans ce document peuvent différer de l'affichage réel.
- Pour les modèles pris en charge par ce logiciel, reportez-vous à l'explication du logiciel sur le site Web suivant : <https://docs.connect.panasonic.com/prodisplays/download/software>
- Si vous installez ce logiciel sur un ordinateur utilisant une ancienne version, l'écran <Settings> (page 35) et les autres paramètres seront conservés.

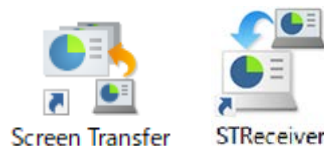
1 Téléchargez l'installateur de ce logiciel depuis l'écran de contrôle du navigateur Web du dispositif.

Pour plus de détails sur la fonction de contrôle du navigateur Web, reportez-vous au manuel d'utilisation du projecteur.



2 Lancez le programme d'installation et effectuez l'installation conformément aux instructions affichées à l'écran.

Deux packages logiciels seront installés : ce logiciel et le package « STReceiver ».
Lorsque l'installation est terminée, une icône de raccourci se crée sur le bureau.



3 Lorsque l'écran de fin apparaît après que l'installation a terminé, cliquez sur le bouton [Finish].

Désinstallation du logiciel

Entrez « Applications et fonctionnalités » dans la boîte de recherche de la barre des tâches et sélectionnez [Apps & features] affiché. Sélectionnez [Screen Transfer] affiché dans la liste, puis cliquez sur [Uninstall].

Préparation

Vérification du dispositif

Alimentation du dispositif

Mettez le dispositif sous tension.

Remarque

- Vérifiez que le dispositif est pris en charge par ce logiciel. Pour les modèles pris en charge par ce logiciel, reportez-vous à l'explication du logiciel sur le site Web suivant.
<https://docs.connect.panasonic.com/prodisplays/download/software>
- Vérifiez que la fonction Screen Transfer est activée sur le dispositif. Pour plus de détails, reportez-vous au manuel d'utilisation de votre dispositif.

Vérification de l'état du réseau

Affichez l'état du réseau du dispositif et vérifiez l'adresse IP.

Pour vérifier l'adresse IP, reportez-vous au manuel d'utilisation de votre dispositif.

Vérifiez que l'ordinateur et le dispositif sont connectés au même réseau.

Remarque

- Réglez [NETWORK SETUP] → [NETWORK CONTROL] sur « ON » à partir du menu « INITIAL SETTING » sur le dispositif.

Démarrage de l'application

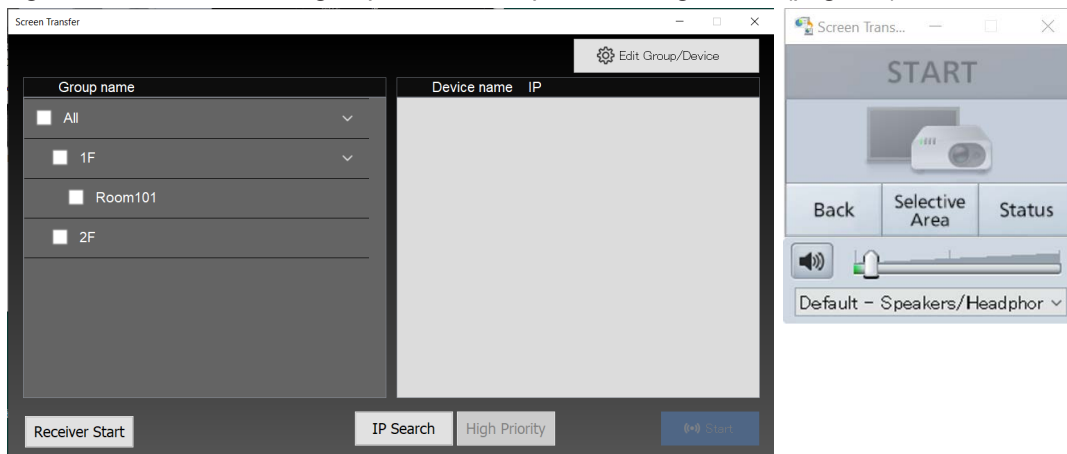
Pour démarrer le logiciel qui a été installé :

Double-cliquez sur  sur le bureau.

Le logiciel peut également être démarré en sélectionnant [ Start] → [ Panasonic] → [ Screen Transfer].

Le lanceur et l'écran de sélection de groupe/dispositif apparaissent. Pour sélectionner les dispositifs, les deux méthodes suivantes sont possibles.

- Spécification de l'adresse IP d'un dispositif
Ceci vous permet d'afficher immédiatement l'écran de votre ordinateur même si le dispositif n'a pas été préenregistré. Vous pouvez également spécifier les adresses IP de plusieurs dispositifs. Au prochain démarrage du logiciel, vous devrez spécifier à nouveau l'adresse IP.
☞ « Affichage en spécifiant l'adresse IP d'un dispositif » (page 13)
- Sélection à partir des groupes et des dispositifs enregistrés
Si vous avez préenregistré des groupes et des dispositifs, vous pouvez les sélectionner à partir d'une liste de groupes/dispositifs. Cette méthode convient à la diffusion répétée de contenu aux mêmes dispositifs.
☞ « Enregistrement des groupes et des dispositifs » (page 19)
☞ « Affichage en sélectionnant des groupes et des dispositifs enregistrés » (page 28)



Affichage en spécifiant l'adresse IP d'un dispositif

Affichez l'écran de votre ordinateur en spécifiant l'adresse IP d'un dispositif sans préenregistrer de dispositif ou de groupe.

Pour spécifier l'adresse IP d'un dispositif, il existe une méthode d'affichage sur un seul dispositif et une méthode d'affichage sur plusieurs dispositifs.

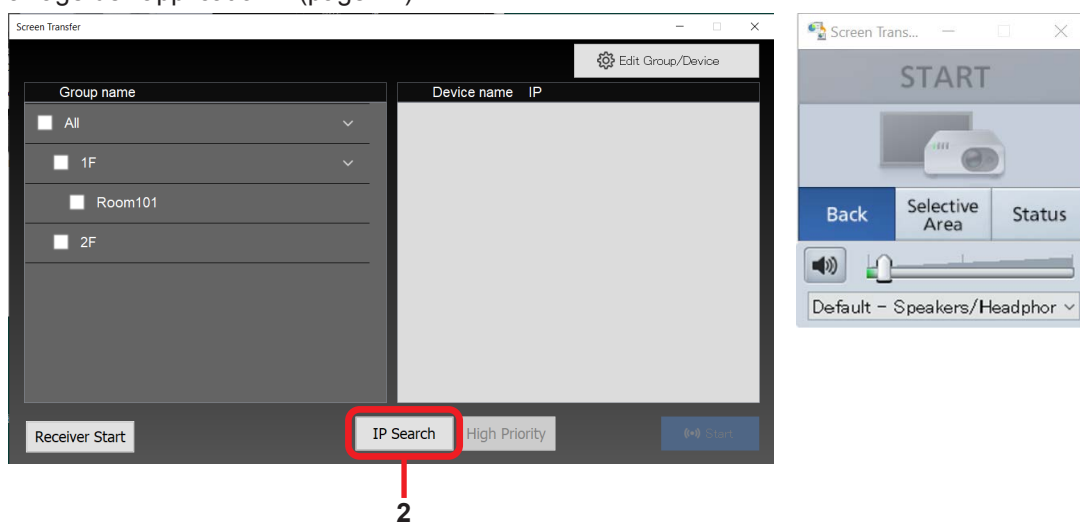
Affichage sur un seul dispositif

Remarque

- Vous devez mettre le dispositif sous tension et basculez l'entrée sur « Screen Transfer » à l'avance.
- Spécifiez le dispositif à afficher avec son adresse IP. Mettez le dispositif sous tension et vérifiez son adresse IP à l'avance (page 11).
- Si le code PIN est activé dans les paramètres sur le dispositif, entrez également le code PIN lors de la connexion. Pour plus de détails sur le code PIN, reportez-vous au manuel d'utilisation du dispositif.

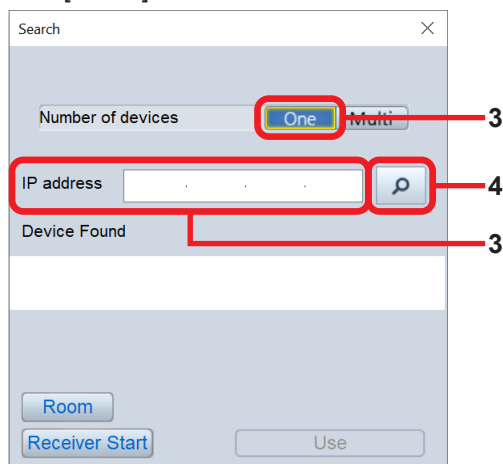
1 Démarrez le logiciel pour afficher le lanceur et l'écran de sélection de groupe/dispositif.

☞ « Démarrage de l'application » (page 12)



2 Cliquez sur [IP Search] dans l'écran de sélection de groupe/dispositif.

L'écran <Search> apparaît. Cliquer sur [Room] revient à l'écran de sélection de groupe/dispositif.

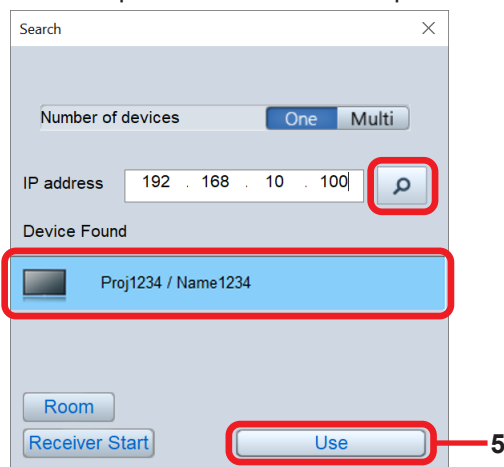


3 Cliquez sur [One] et entrez l'adresse IP du dispositif.

Affichage en spécifiant l'adresse IP d'un dispositif

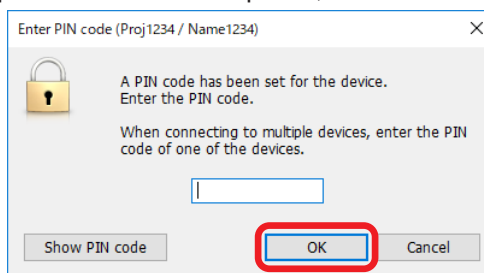
4 Cliquez sur .

Lorsque le dispositif est détecté, le nom du dispositif s'affiche dans la partie inférieure de l'écran.



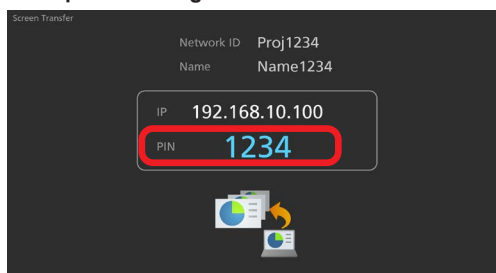
5 Cliquez sur [Use].

Si le code PIN est activé dans les paramètres sur le dispositif, l'écran <Enter PIN code> apparaît.



Entrez le code PIN affiché dans l'écran de veille du dispositif, puis cliquez sur [OK].

Exemple d'affichage du code PIN



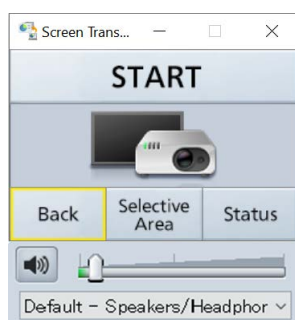
Remarque

- Si l'affichage de votre ordinateur prend en charge la résolution 4K, modifiez la résolution sur 2 048 × 1 536 pixels ou moins avant d'utiliser ce logiciel.
- Si la connexion échoue, le logiciel tente de se reconnecter toutes les 10 secondes environ.
- Si un autre utilisateur effectue le partage d'écran, le code PIN ne s'affichera pas sur le dispositif. Si cela arrive, cliquez sur [Show PIN code] pour afficher le code PIN sur l'écran partagé de l'autre utilisateur.
- Cocher la case [Start screen sharing when a device is selected] dans l'écran <Settings> (page 35) vous permet de lancer l'affichage dès la sélection. Lorsque ce paramètre est activé, [Use] passe à [Start screen sharing].

Affichage en spécifiant l'adresse IP d'un dispositif

Lorsque le dispositif est prêt à afficher les images, les opérations du lanceur sont activées.

☞ « Lanceur » (page 31)



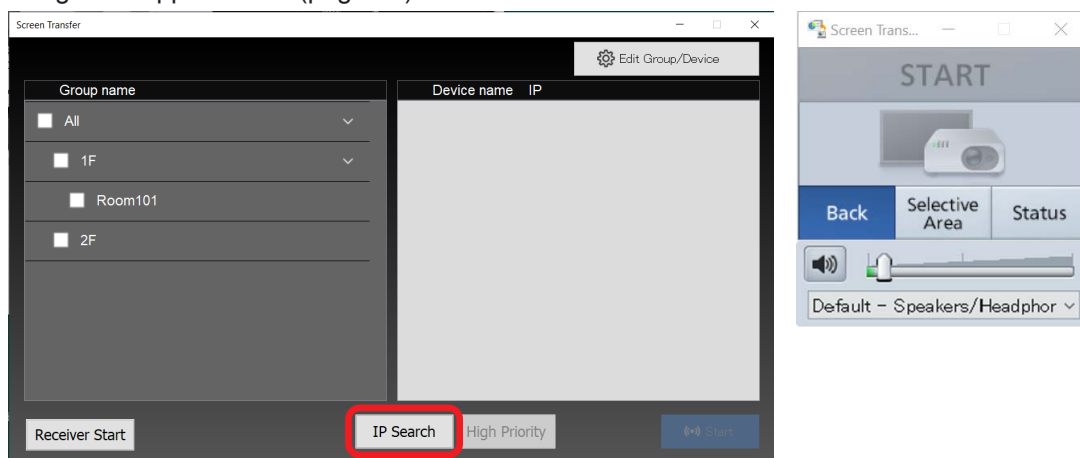
Affichage sur plusieurs dispositifs

Remarque

- Jusqu'à 64 dispositifs peuvent être utilisés.
- Vous devez mettre les dispositifs sous tension et basculer l'entrée sur « Screen Transfer » à l'avance.
- Spécifiez les dispositifs à afficher avec leurs adresses IP. Mettez les dispositifs sous tension et vérifiez leurs adresses IP à l'avance (page 11).
- Si le code PIN est activé dans les paramètres sur les dispositifs, entrez également le code PIN lors de la connexion. Pour plus de détails sur le code PIN, reportez-vous au manuel d'utilisation de vos dispositifs.

1 Démarrez le logiciel  pour afficher le lanceur et l'écran de sélection de groupe/dispositif.

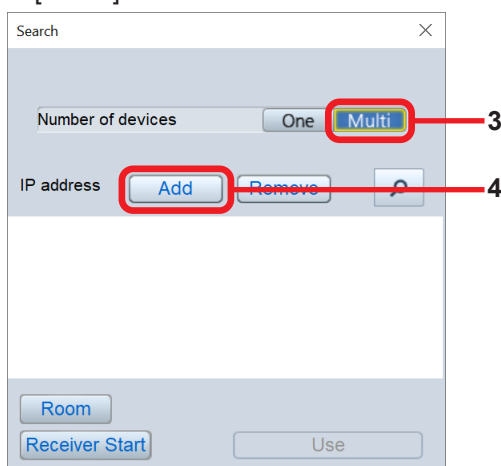
☞ « Démarrage de l'application » (page 12)



2

2 Cliquez sur [IP Search] dans l'écran de sélection de groupe/dispositif.

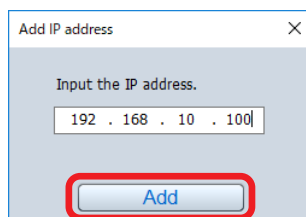
L'écran <Search> apparaît. Cliquer sur [Room] revient à l'écran de sélection de groupe/dispositif.



3 Cliquez sur [Multi].

Affichage en spécifiant l'adresse IP d'un dispositif

4 Cliquez sur [Add] pour afficher l'écran <Add IP address>.

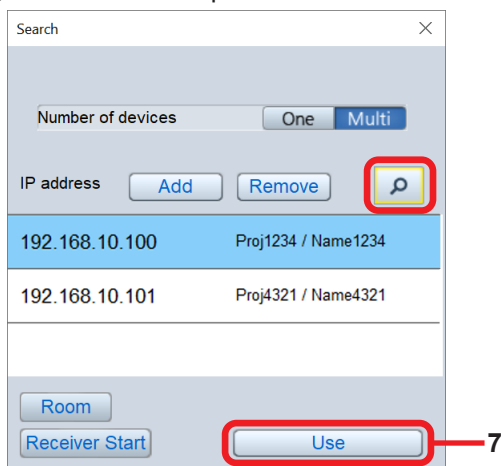


5 Entrez une adresse IP à rechercher, puis cliquez sur [Add].

Répétez la même procédure pour ajouter toutes les adresses IP des dispositifs que vous souhaitez afficher.

6 Cliquez sur .

Lorsque les dispositifs sont détectés, les noms des dispositifs sont affichés à droite des adresses IP.



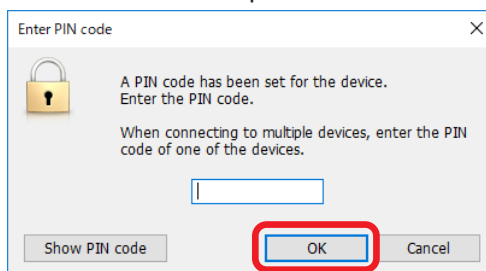
IP address	Name
192.168.10.100	Proj1234 / Name1234
192.168.10.101	Proj4321 / Name4321

Remarque

- Pour éliminer un dispositif ajouté des cibles de recherche, sélectionnez l'adresse IP et cliquez sur [Remove].

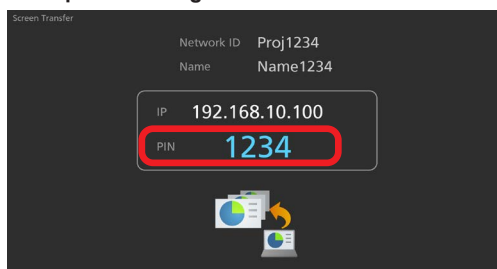
7 Cliquez sur [Use].

Si le code PIN est activé dans les paramètres sur un dispositif, l'écran <Enter PIN code> apparaît. Cet écran s'affichera si le code PIN est activé, même pour un seul dispositif. Si des codes PIN sont affichés sur plusieurs dispositifs, une connexion sera établie avec tous les dispositifs si vous en entrez un.



Entrez le code PIN affiché sur un dispositif, puis cliquez sur [OK].

Exemple d'affichage du code PIN



Network ID Proj1234
Name Name1234
IP 192.168.10.100
PIN 1234

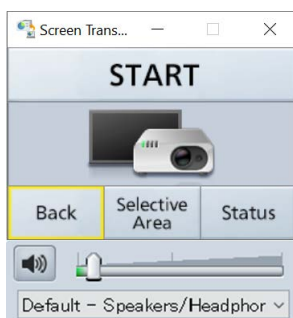
Affichage en spécifiant l'adresse IP d'un dispositif

Remarque

- Si l'affichage de votre ordinateur prend en charge la résolution 4K, modifiez la résolution sur 2 048 × 1 536 pixels ou moins avant d'utiliser ce logiciel.
- Si la connexion échoue, le logiciel tente de se reconnecter toutes les 10 secondes environ.
- Si un autre utilisateur effectue le partage d'écran, le code PIN ne s'affichera pas sur le dispositif. Si cela arrive, cliquez sur [Show PIN code] pour afficher le code PIN sur l'écran partagé de l'autre utilisateur.
- Cocher la case [Start screen sharing when a device is selected] dans l'écran <Settings> (page 35) vous permet de lancer l'affichage dès la connexion. Lorsque ce paramètre est activé, [Use] passe à [Start screen sharing].

Lorsque le dispositif est prêt à afficher les images, les opérations du lanceur sont activées.

☞ « Lanceur » (page 31)



Enregistrement des groupes et des dispositifs

Lorsque des dispositifs sont installés, par exemple, dans plusieurs salles, enregistrer les dispositifs dans un groupe pour chaque salle permet la connexion à votre ordinateur sans entrer d'adresses IP.

Les groupes peuvent être organisés selon une hiérarchie.

Lorsque vous utilisez ce logiciel en entrant des adresses IP pour vous connecter aux dispositifs (page 13), les paramètres de cette explication ne sont pas nécessaires.


Pour enregistrer les groupes et les dispositifs, vous pouvez utiliser la méthode d'enregistrement dans l'écran <Edit Group/Device> de ce logiciel et la méthode d'enregistrement en créant un fichier des données de gestion de dispositif.

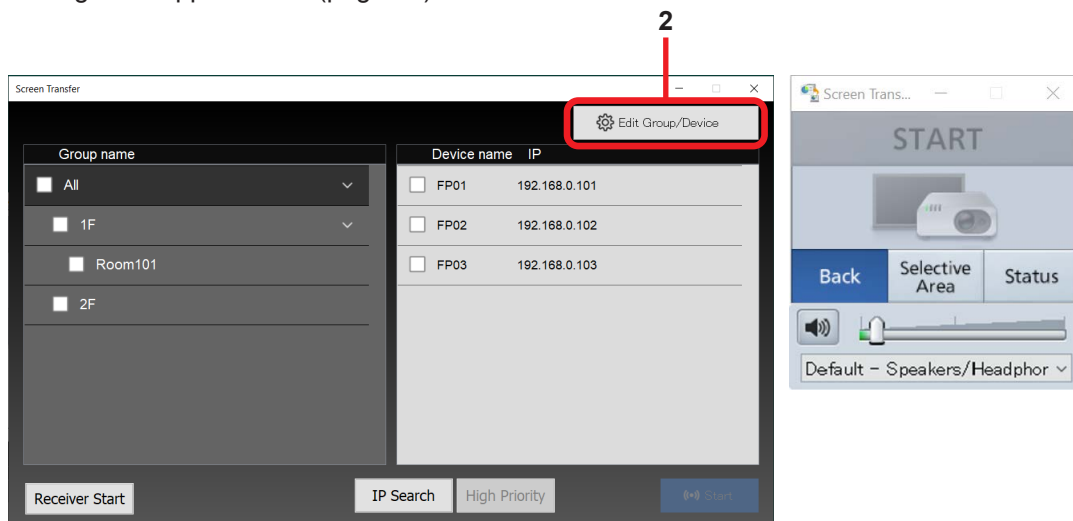
Les récepteurs peuvent également être enregistrés de la même manière que les dispositifs.

Enregistrement dans l'écran <Edit Group/Device>

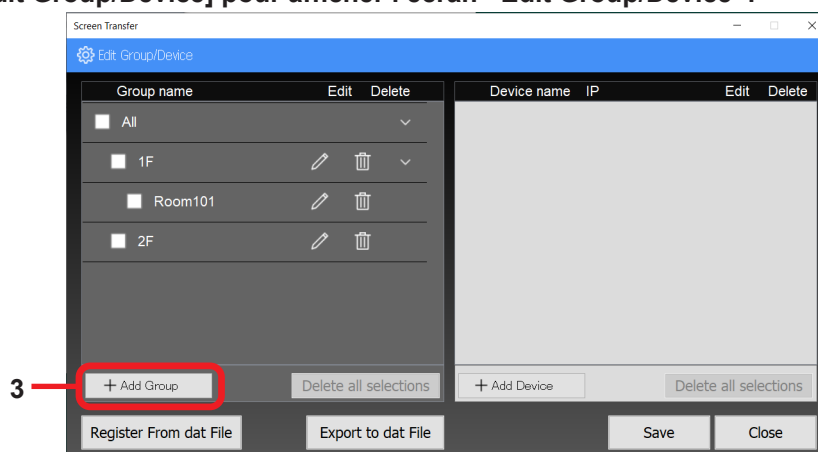
Procédure d'enregistrement

Enregistrez les groupes et les dispositifs à partir de l'écran <Edit Group/Device> de ce logiciel.

- 1 Démarrez le logiciel  pour afficher le lanceur et l'écran de sélection de groupe/dispositif.
« Démarrage de l'application » (page 12)

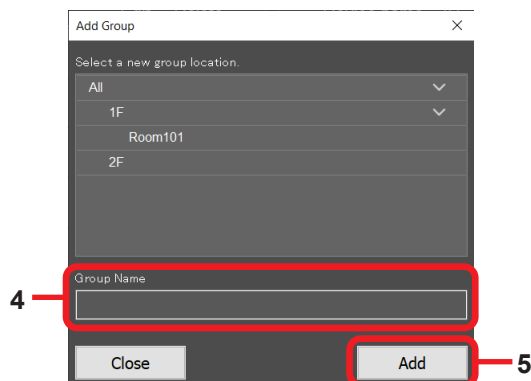


- 2 Cliquez sur [Edit Group/Device] pour afficher l'écran <Edit Group/Device>.



Enregistrement des groupes et des dispositifs

- 3 Cliquez sur [Add Group].**
L'écran <Add Group> apparaît.



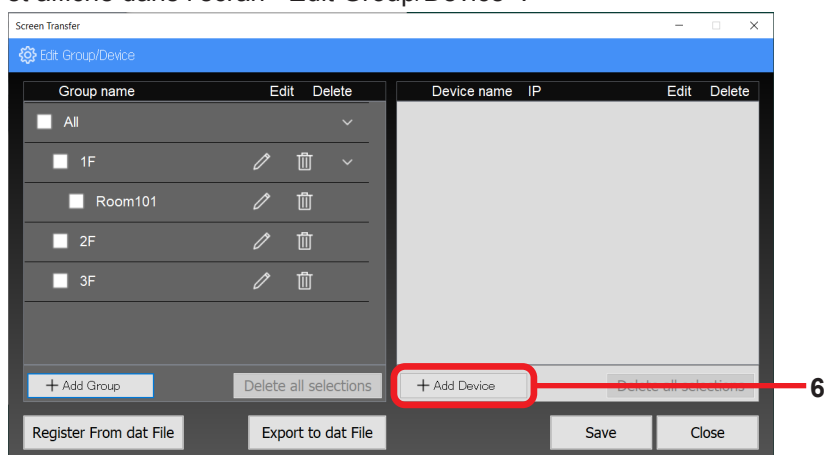
- 4 Spécifiez la position pour ajouter le groupe et entrez le nom du groupe.**

Si « All » est sélectionné, le groupe sera créé sous « All ».

La relation hiérarchique des groupes peut être modifiée en glissant et déposant dans l'écran <Edit Group/Device>.

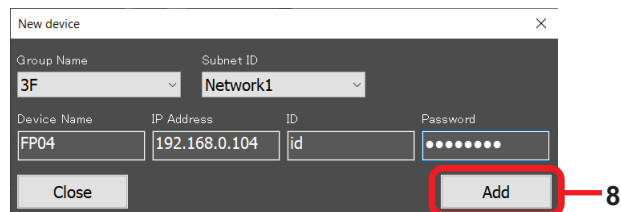
- 5 Cliquez sur [Add].**

Le groupe est ajouté et affiché dans l'écran <Edit Group/Device>.



- 6 Cliquez sur [Add Device].**

L'écran <New Device> apparaît.



- 7 Configurez les informations de dispositif.**

- Group Name : Sélectionnez le nom du groupe auquel appartiendra le dispositif à enregistrer.
- Subnet ID : Sélectionnez le sous-réseau du dispositif à enregistrer.
- Device Name : Entrez le nom du dispositif. Le dispositif sera indiqué par le nom indiqué ici dans ce logiciel.
- IP Address : Entrez l'adresse IP du dispositif.
- ID : Entrez le nom d'utilisateur à utiliser pour le contrôle du navigateur Web du dispositif.
- Password : Entrez le mot de passe à utiliser pour le contrôle du navigateur Web du dispositif.

Enregistrement des groupes et des dispositifs

8 Cliquez sur [Add].

Le dispositif est ajouté et affiché dans l'écran <Edit Group/Device>.

Remarque

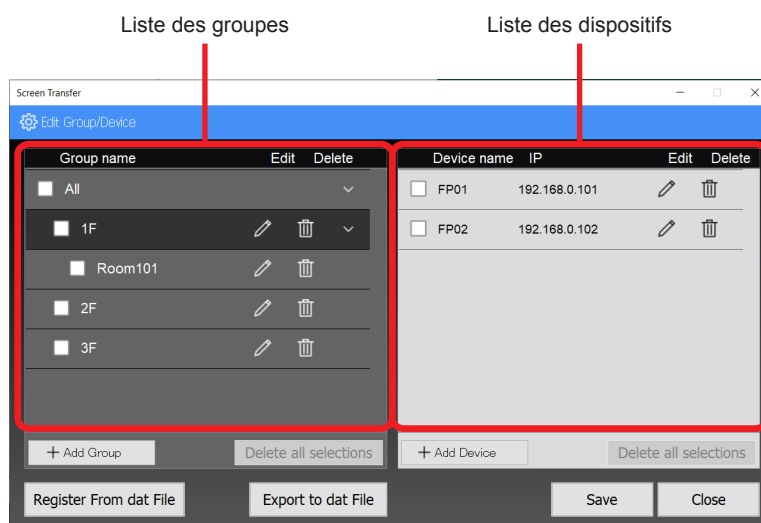
- Des caractères alphanumériques autres que les virgules (,) et les barres obliques (/) peuvent être entrés pour un nom de groupe.
- Si les noms des groupes et des dispositifs sont trop longs, les indications affichées lors de la sélection d'une salle peuvent être tronquées. Nous recommandons que chacun soit d'environ 10 caractères.
- Un dispositif peut être enregistré dans plusieurs groupes.
- Il est possible de définir jusqu'à cinq niveaux hiérarchiques pour un groupe.
- Jusqu'à 64 dispositifs peuvent être enregistrés dans un seule groupe.
- Définissez le mot de passe à utiliser pour le contrôle du navigateur Web et le mot de passe pour PJLink sur la même valeur.
- Si l'ID utilisateur ou le mot de passe d'un dispositif est erroné, [High Priority] (page 29) ne sera plus possible.

Édition des groupes et des dispositifs

Éditez les informations des groupes et des dispositifs enregistrés dans l'écran Edit Group/Device.

Cliquez sur [Edit Group/Device] dans l'écran de sélection de groupe/dispositif pour afficher l'écran <Edit Group/Device>.

■ Configuration d'écran de l'écran Edit Group/Device



Les groupes enregistrés sont affichés dans la liste des groupes.

Cliquer sur permet d'afficher les groupes sous le groupe sélectionné.

Si vous sélectionnez un groupe, les dispositifs appartenant au groupe s'affichent dans la liste des dispositifs.

Remarque

- Le groupe « All » ne peut pas être édité ni supprimé.

■ Modification de la hiérarchie de groupe

La hiérarchie peut être modifiée en glissant et déposant les groupes dans la liste des groupes.

Sélectionner un dispositif dans la liste des dispositifs puis le glisser-déposer dans la liste du groupe sélectionné vous permet de modifier le groupe auquel le dispositif appartient.

■ Renommage d'un groupe

1 Cliquez sur  du groupe que vous souhaitez modifier pour afficher l'écran <Group edit>.

2 Renommez le groupe dans l'écran <Group edit> puis cliquez sur [Save].

■ Suppression d'un groupe

1 Cliquez sur  du groupe que vous souhaitez supprimer.

2 Lorsque le message de confirmation apparaît, cliquez sur [Delete].

Si vous souhaitez supprimer plusieurs groupes, cochez les cases des groupes que vous souhaitez supprimer, puis cliquez sur [Delete all selections].

Remarque

- Lorsque vous supprimez un groupe, les dispositifs appartenant au groupe seront également supprimés. Lorsque vous supprimez un groupe comportant des sous-groupes, les sous-groupes ainsi que les dispositifs appartenant aux sous-groupes seront également supprimés.

■ Édition des informations de dispositif

1 Cliquez sur  du dispositif que vous souhaitez éditer pour afficher l'écran <Device edit>.

2 Définissez les informations de dispositif dans l'écran <Device edit>.

Le nom du groupe auquel appartient le dispositif ainsi que le nom du dispositif, l'adresse IP, l'ID et le mot de passe peuvent être corrigés.

■ Suppression d'un dispositif

1 Cliquez sur  du dispositif que vous souhaitez supprimer.

2 Lorsque le message de confirmation apparaît, cliquez sur [Delete].

Si vous souhaitez supprimer plusieurs dispositifs, cochez les cases des dispositifs que vous souhaitez supprimer, puis cliquez sur [Delete all selections].

■ Importation d'un fichier des données de gestion de dispositif

Les dispositifs et les groupes peuvent être enregistrés par lots en important un fichier des données de gestion de dispositif (fichier dat) dans lequel les paramètres ont été enregistrés.

Cliquez sur [Register From dat File] et sélectionnez un fichier dat.

☞ « Création et enregistrement d'un fichier des données de gestion de dispositif » (page 24)

■ Exportation d'un fichier des données de gestion de dispositif

Les informations des groupes et des dispositifs enregistrés et édités peuvent être exportées dans un fichier des données de gestion de dispositif.

Cliquez sur [Export to dat File] et sélectionnez un dossier de destination d'exportation.

■ Fin de l'édition des groupes/dispositifs

Si vous cliquez sur [Save], les informations de groupe/dispositif sont enregistrées et l'édition se poursuivra.

Si vous cliquez sur [Close], l'écran <Edit Group/Device> se fermera. Si les modifications ne sont pas enregistrées, un message pour confirmer s'il faut les enregistrer ou non apparaît.

Création et enregistrement d'un fichier des données de gestion de dispositif

Entrer les informations des groupes et des dispositifs à enregistrer dans un fichier vous permet d'enregistrer des groupes/dispositifs par lots. Utilisez un fichier au format CSV pour l'enregistrement. Utilisez un éditeur de texte ou une autre application pour créer et éditer le fichier CSV.

Procédure d'enregistrement

1 Créez un fichier au format CSV.

Créez un nouveau fichier CSV avec le nom de fichier « DeviceList.csv ». Un fichier CSV modèle « DeviceList.csv » est installé à l'emplacement suivant. Copiez le fichier dans n'importe quel dossier puis éditez-le.

C:\Program Files (x86)\Panasonic\ScreenTransfer

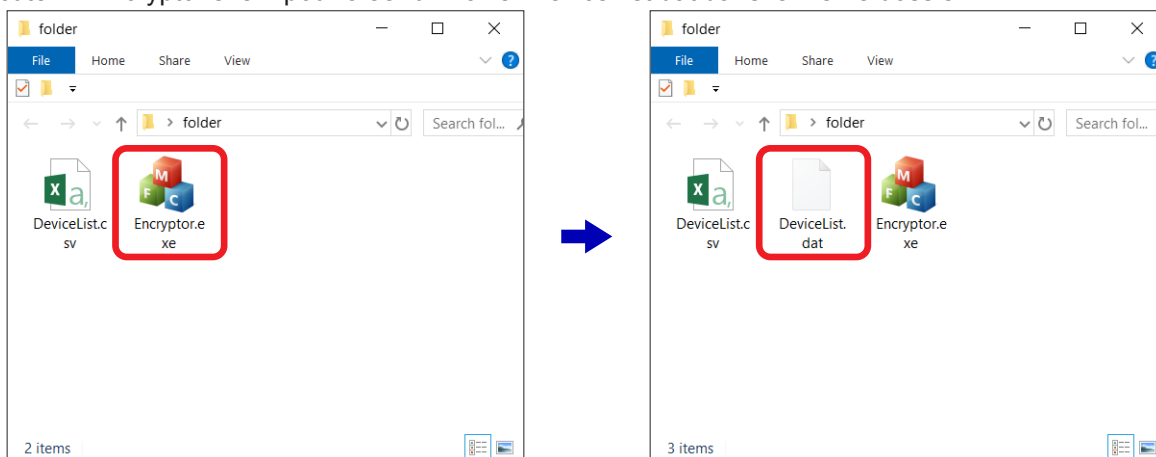
Entrez les dispositifs et les groupes à enregistrer dans le fichier CSV. Pour la méthode de saisie du fichier CSV, reportez-vous à « Méthode de saisie du fichier CSV » (page 25).

2 Convertissez le fichier CSV.


Convertissez le fichier CSV en un fichier des données de gestion de dispositif (format .dat). Copiez le fichier « Encryptor.exe » suivant dans le même dossier que celui où le fichier CSV a été créé.

C:\Program Files (x86)\Panasonic\ScreenTransfer\ST\Encryptor.exe

Exécutez « Encryptor.exe » pour créer un fichier DeviceList.dat dans le même dossier.



3 Démarrez le logiciel et importez le fichier des données de gestion de dispositif.

- ① Double-cliquez sur  sur le bureau pour afficher le lanceur et l'écran de sélection de groupe/dispositif.
☞ « Démarrage de l'application » (page 12)
- ② Cliquez sur [Edit Group/Device] pour afficher l'écran <Edit Group/Device>.
- ③ Cliquez sur [Register From dat File].
- ④ Sélectionnez le fichier « DeviceList.dat » créé.

Les informations des groupes/dispositifs dans le fichier des données de gestion de dispositif sont enregistrées. Les informations enregistrées peuvent être éditées dans l'écran <Edit Group/Device> après l'enregistrement.

☞ « Édition des groupes et des dispositifs » (page 21)

Remarque

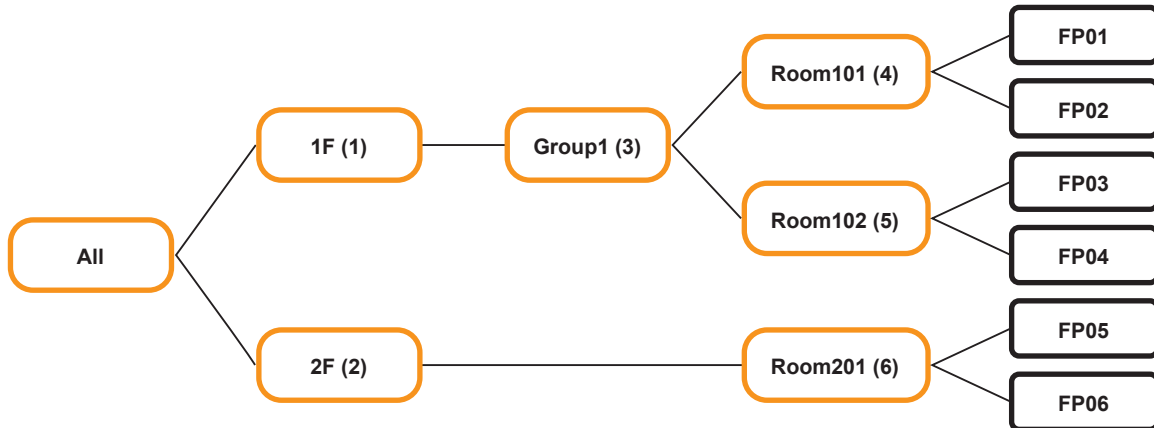
- Si une salle ou un dispositif enregistré n'est pas affiché dans ce logiciel, les informations dans le fichier des données de gestion de dispositif sont incorrectes. Vérifiez à nouveau les informations et recréez le fichier (page 25).
- Si l'exécution de « Encryptor.exe » échoue, vérifiez les éléments suivants.
 1. Le nom de fichier est-il « DeviceList.csv » ?
 2. Le fichier CSV est-il dans le même dossier que « Encryptor.exe » ?
 3. Les informations contenues dans le fichier CSV sont-elles correctes ?
- Veillez à définir « DeviceList.csv » pour le nom du fichier CSV à créer. Cependant, vous pouvez modifier le nom de « DeviceList.dat » créé en exécutant « Encryptor.exe ».

Méthode de saisie du fichier CSV

Entrez les informations des groupes/dispositifs que vous souhaitez enregistrer dans le fichier CSV.

Exemple de saisie

Ceci est un exemple de saisie d'un fichier CSV pour enregistrer des groupes et des dispositifs comme montré dans l'arborescence.



 : Groupe

 : Dispositif

Le numéro entre parenthèses après un nom de groupe correspond à l'ID d'arborescence. L'ID d'arborescence est un numéro unique à un groupe et est attribué à tous les groupes pour pouvoir les identifier.

```
START,2.0
Room101,FP01,192.168.1.101,id,password,model,0,0,4,1
Room101,FP02,192.168.1.102,id,password,model,0,0,4,2
Room102,FP03,192.168.1.103,id,password,model,1,1,5,1
Room102,FP04,192.168.1.104,id,password,model,1,1,5,2
Room201,FP05,192.168.1.105,id,password,model,2,2,6,1
Room202,FP06,192.168.1.106,id,password,model,2,2,6,2
END
```

Informations du dispositif

```
FOLDER_START
1F,1,,1
2F,2,,2
Group1,3,1,1
Room101,4,3,1
Room102,5,3,2
Room201,6,2,1
FOLDER_END
```

Informations du groupe

Entrez les informations pour les dispositifs dans la première moitié du fichier CSV, et les informations pour les groupes dans la seconde moitié.

Remarque

- Séparez chaque élément par une virgule (,).

Enregistrement des groupes et des dispositifs

■ Informations du dispositif

Pour les informations de dispositif, entrez « START,2.0 » sur la première ligne et « END » sur la dernière ligne, ainsi que les éléments de définition entre eux.

Liste des éléments de définition

Room101,FP01,192.168.1.101,id,password,model,0,0,4,1



①	Nom du groupe	Entrez le nom du groupe auquel appartiendra le dispositif à enregistrer. Faites correspondre ceci avec le nom du groupe enregistré dans les informations de groupe.
②	Nom de dispositif	Entrez le nom du dispositif. Le dispositif sera indiqué par le nom indiqué ici dans ce logiciel.
③	Adresse IP	Entrez l'adresse IP du dispositif.
④	Nom d'utilisateur	Entrez le nom d'utilisateur à utiliser pour le contrôle du navigateur Web du dispositif.
⑤	Mot de passe	Entrez le mot de passe à utiliser pour le contrôle du navigateur Web du dispositif.
⑥	Nom de modèle	Entrez le nom de modèle du dispositif.
⑦	ID groupe	Numéro attribué à chaque groupe (①). Entrez une valeur numérique comprise entre « 0 » et « 127 ». Entrez la même valeur numérique pour les dispositifs du même groupe. Ne réglez pas ceci sur la même valeur numérique pour les dispositifs pour lesquels le groupe est différent.
⑧	ID sous-réseau	Numéro utilisé pour identifier le sous-réseau. Entrez « 0 » pour un dispositif dans le même sous-réseau que l'ordinateur qui diffuse le contenu. Entrez une valeur numérique de « 1 » à « 127 » pour un dispositif dans un sous-réseau différent de celui de l'ordinateur qui diffuse le contenu. Entrez la même valeur numérique pour les dispositifs dans le même sous-réseau.
⑨	ID d'arborescence du groupe auquel appartient le dispositif	Entrez l'ID d'arborescence attribué au groupe de ①.
⑩	Numéro d'ordre d'affichage	Spécifiez l'ordre d'affichage dans chaque groupe pour afficher les dispositifs dans ce logiciel. Entrez une valeur numérique de « 1 » ou plus.

Faites correspondre chacun des éléments ③ à ⑧ aux paramètres réseau des dispositifs à utiliser. Pour plus de détails, reportez-vous au manuel d'utilisation des dispositifs.

■ Informations du groupe

Pour les informations du groupe, entrez « FOLDER_START » sur la première ligne et « FOLDER_END » sur la dernière ligne, ainsi que les éléments de définition entre eux.

Liste des éléments de définition

Room101,4,3,1

```
graph TD
    A[Room101] --- B[4]
    B --- C[3]
    C --- D[1]
```

Ⓐ	Nom du groupe	Entrez le nom du groupe à définir sur cette ligne. Entrez le même nom que le nom du groupe dans les informations de dispositif.
Ⓑ	ID d'arborescence propre	Entrez l'ID d'arborescence attribué au groupe (Ⓐ) à enregistrer.
Ⓒ	ID d'arborescence du groupe parent	Entrez l'ID d'arborescence du groupe qui est un niveau au-dessus du groupe de Ⓐ. Si le niveau supérieur est « All », n'entrez rien.
Ⓓ	Numéro d'ordre d'affichage	Spécifiez l'ordre d'affichage dans le groupe supérieur pour afficher les groupes dans ce logiciel. Entrez une valeur numérique de « 1 » ou plus.

Remarque

- Des caractères alphanumériques autres que les virgules (,) et les barres obliques (/) peuvent être entrés pour un nom de groupe.
- Si les noms des groupes et des dispositifs sont trop longs, les indications affichées lors de la sélection d'une salle peuvent être tronquées. Nous recommandons que chacun soit d'environ 10 caractères.
- Un dispositif peut être enregistré dans plusieurs groupes.
- Il est possible de définir jusqu'à cinq niveaux hiérarchiques pour un groupe.
- Jusqu'à 64 dispositifs peuvent être enregistrés dans un seule groupe. Si un nombre de dispositifs dépassant la limite est entré dans le fichier CSV, le 65e dispositif et les suivants ne seront pas affichés dans le logiciel.
- Définissez le mot de passe à utiliser pour le contrôle du navigateur Web et le mot de passe pour PJLink sur la même valeur.
- Si l'ID utilisateur ou le mot de passe d'un dispositif est erroné, [High Priority] (page 29) ne sera plus possible.
- Toute saisie suivant la ligne « FOLDER END » sera ignorée.

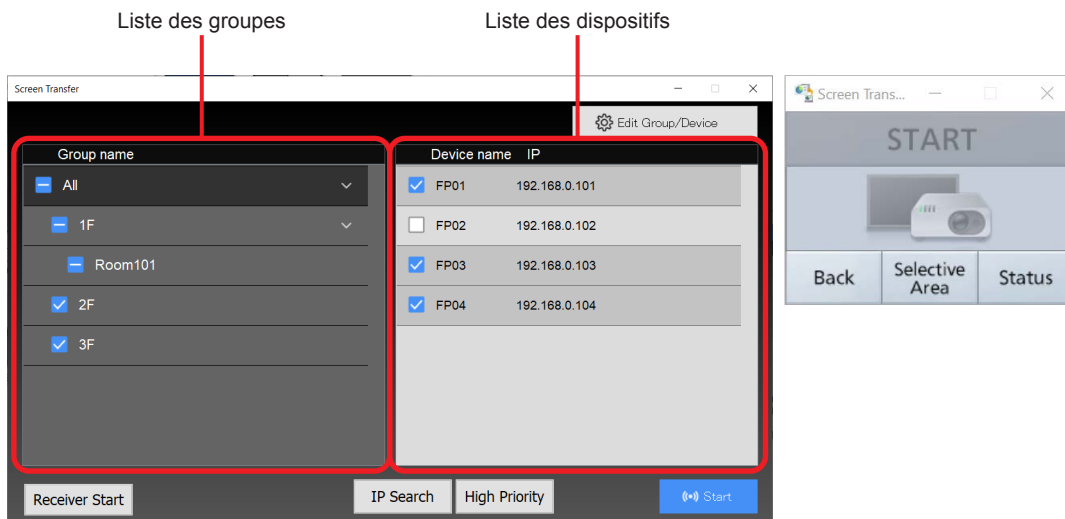
Affichage en sélectionnant des groupes et des dispositifs enregistrés

Affichez l'écran de votre ordinateur en sélectionnant un dispositif à partir d'un groupe préenregistré. Enregistrez les groupes et les dispositifs à l'avance (page 19).


Remarque

- Pour utiliser cette fonction, réglez [NETWORK SETUP] → [NETWORK CONTROL] sur « ON » à partir du menu « INITIAL SETTING » sur le dispositif.

- 1 Démarrez le logiciel  pour afficher le lanceur et l'écran de sélection de groupe/dispositif.
☞ « Démarrage de l'application » (page 12)



Liste des groupes : Affiche les groupes enregistrés dans une hiérarchie.

Cliquer sur  permet d'afficher les groupes sous le groupe sélectionné.

Liste des dispositifs : Affiche les dispositifs enregistrés dans le groupe.

Remarque

- Chaque liste des dispositifs peut afficher un maximum de 64 dispositifs.
- Si vous cliquez sur [IP Search], vous pouvez combiner l'affichage sur un seul dispositif spécifique ou l'affichage sur les dispositifs d'un groupe différent, indépendamment des détails d'enregistrement (page 30).

2 Sélectionnez les groupes et les dispositifs que vous souhaitez connecter.

Vous pouvez sélectionner les dispositifs vers lesquels diffuser du contenu en cochant les cases des dispositifs que vous souhaitez connecter.

Si vous cochez la case d'un groupe, tous les dispositifs appartenant à ce groupe seront sélectionnés. Vous pouvez également cocher la case et diffuser du contenu uniquement sur des dispositifs spécifiques du groupe. Le contenu peut être diffusé sur un maximum de 64 dispositifs. Si 65 dispositifs ou plus sont sélectionnés, un message d'erreur apparaît.

3 Cliquez sur [Start] ou [High Priority].

[Start]

Ceci démarre la connexion avec les dispositifs cibles. Lorsque la diffusion démarre, l'authentification est effectuée à l'aide de l'ID utilisateur et du mot de passe définis lors de l'enregistrement du dispositif. Une connexion peut être lancée même dans les états suivants.

- L'alimentation d'un dispositif est désactivée (veille)
- L'entrée d'un dispositif est autre que « Screen Transfer »

Cocher la case [Start screen sharing when a device is selected] dans l'écran <Settings> de ce logiciel (page 35) vous permet de lancer le partage d'écran dès la connexion.

[High Priority]

Ceci lance le partage d'écran avec les dispositifs cibles. Lorsque la diffusion démarre, l'authentification est effectuée à l'aide de l'ID utilisateur et du mot de passe définis lors de l'enregistrement du dispositif. Le partage d'écran peut être lancé même dans les états suivants.

- L'alimentation d'un dispositif est désactivée (veille)
- L'entrée d'un dispositif est autre que « Screen Transfer »
- Un autre utilisateur effectue le partage d'écran ou le paramètre [Cut in] d'un dispositif est désactivé
- [PIN code] d'un dispositif est activé
- La case [Start screen sharing when a device is selected] dans l'écran <Settings> de ce logiciel (page 35) n'est pas cochée

Lorsque la diffusion prioritaire est effectuée, l'entrée d'un dispositif passe automatiquement sur « Screen Transfer ». Lorsque la diffusion prioritaire termine (le partage d'écran s'arrête), l'entrée revient automatiquement au paramètre initial.

Remarque

- Si la sortie audio est activée, l'audio sort par tous les dispositifs sélectionnés du groupe sélectionné.
- Pour utiliser cette fonction, vous devez définir un ID utilisateur et un mot de passe pour chaque dispositif.
- Si la diffusion vers certains dispositifs n'est pas possible, un message pour confirmer s'il faut poursuivre ou non la diffusion apparaît. Si la diffusion vers tous les dispositifs n'est pas possible, un message d'erreur apparaît.

Lorsque le dispositif est prêt à afficher les images, les opérations du lanceur sont activées.

☞ « Lanceur » (page 31)



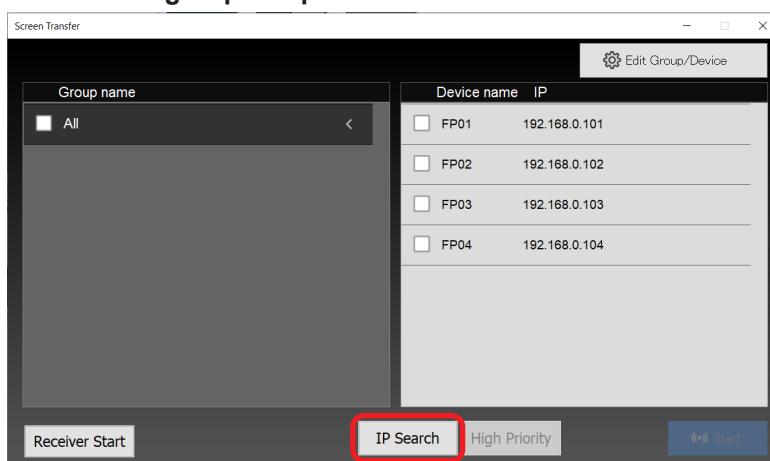
Affichage en spécifiant l'adresse IP

Même si des groupes et des dispositifs sont enregistrés, vous pouvez spécifier un dispositif spécifique avec son adresse IP puis afficher l'écran de votre ordinateur dessus. Spécifier plusieurs dispositifs permet également de combiner les dispositifs de différents groupes.

Remarque

- Les opérations de base et les limitations sont communes si vous utilisez le logiciel sans enregistrer de groupes et de dispositifs. Reportez-vous également à « Affichage sur un seul dispositif » (page 13) et « Affichage sur plusieurs dispositifs » (page 16).

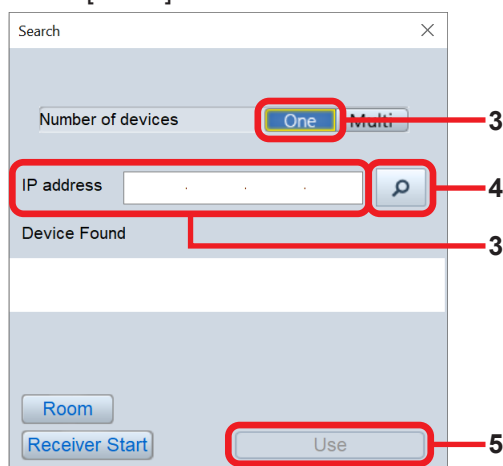
1 Affichez l'écran de sélection de groupe/dispositif.



2

2 Cliquez sur [IP Search].

L'écran <Search> apparaît. Cliquer sur [Room] revient à l'écran de sélection de groupe/dispositif.



3 Cliquez sur [One] ou [Multi] et entrez l'adresse IP du dispositif.

4 Cliquez sur [Search].

Lorsque le dispositif est détecté, le nom du dispositif s'affiche dans la partie inférieure de l'écran.

5 Cliquez sur [Use].

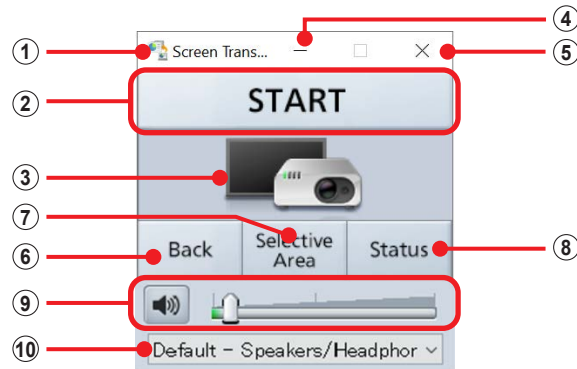
Si le code PIN est activé dans les paramètres sur le dispositif, l'écran <Enter PIN code> apparaît lors de la connexion. Entrez le code PIN, puis cliquez sur [OK].

Utilisation du lanceur

Diverses opérations, notamment le contrôle du dispositif (démarrage et arrêt de l'affichage des images) et le réglage du volume, peuvent être effectuées à l'aide du lanceur.

Les boutons utilisés pour contrôler l'affichage des images sont activés lorsque la communication avec le dispositif est établie.

Lanceur



① **Afficher le menu du système.**

☞ page 35

② **Démarrer ou arrêter l'affichage des images.**

Passer à [STOP] pendant l'affichage des images.

③ **Indique l'état de la communication avec le dispositif via une icône.**



Affichage des images impossible Aucune communication en raison de l'absence de sélection de dispositif.



Affichage des images possible Les dispositifs sont sélectionnés et la communication est établie.



Affichage des images en cours Les images sont affichées via les dispositifs et la communication est établie.

④ **Réduire l'affichage du lanceur.**

⑤ **Quitter le logiciel.**

☞ page 34

⑥ **L'écran <Search> ou l'écran de sélection de groupe/dispositif apparaît.**

Ceci affiche un écran pour sélectionner un dispositif. L'écran utilisé lors de la sélection du dispositif pour afficher les images s'affiche.

⑦ **Afficher la fenêtre <Selective Area Transmission>.**

☞ page 37

⑧ **Afficher l'écran <Device's status>.**

☞ page 33


⑨ **Régler le volume.**

☞ page 32

⑩ **Modifier la source d'entrée audio.**

☞ page 33

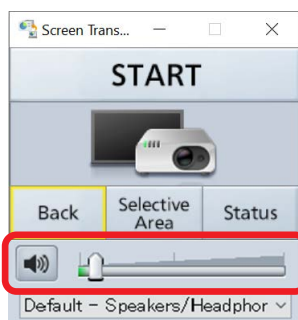
Remarque

- Le lanceur peut apparaître pendant l'affichage des images du dispositif. Réduisez le lanceur pour masquer son affichage.
- La position du lanceur peut être modifiée en le faisant glisser avec la souris.
- Lorsque le lanceur est réduit et placé dans la barre des tâches, il peut être affiché à nouveau en cliquant sur  dans la barre des tâches.
- Lorsque « Start screen sharing when a device is selected » (page 35) est activé, l'affichage de l'image démarre lorsque la connexion avec le dispositif est établie, et [START] n'est pas nécessaire de cliquer sur .
- Selon l'application de lecture vidéo utilisée, certaines séquences vidéo peuvent ne pas être lues.
- Vous devez mettre les dispositifs sous tension et basculer l'entrée sur « Screen Transfer » avant de lancer le partage d'écran.
- Vous pouvez régler la durée entre le clic sur [START] et l'affichage des images.
↳ « Configuration des paramètres avancés » (page 35)

Réglage du volume

- Réglez  dans le lanceur.

Cela permet de régler le volume de sortie audio.



Si l'icône de réglage du volume n'est pas affichée

Cliquez en haut à gauche du lanceur pour afficher le menu du système, et cochez la case [Settings] → [Produce audio along with video during screen sharing].

↳ « Configuration des paramètres avancés » (page 35)

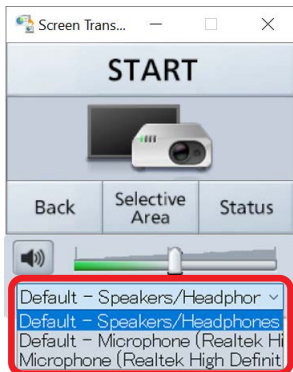
Remarque

- Si un groupe et des dispositifs sont enregistrés, l'audio sort par les dispositifs enregistrés dans le groupe. Dans ce cas, le volume diffèrera selon chaque dispositif. Vous pouvez également modifier par lots le paramètre de volume de plusieurs dispositifs.
↳ « Configuration des paramètres avancés » (page 35)
- L'audio ne sort par le dispositif que lorsque des images sont affichées pendant que ce logiciel est en cours d'exécution.

Modification de la source d'entrée audio

- Cliquez sur le champ de spécification de la source d'entrée audio du lanceur pour modifier la source d'entrée.

Vous pouvez modifier la source d'entrée de la sortie audio sur le dispositif.



Les sources suivantes sont disponibles comme entrées audio. Le nom de la source d'entrée affichée variera selon votre ordinateur.

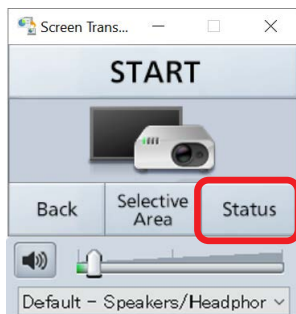
- Sortie audio de l'ordinateur (par ex., « Speakers/Headphones »)
- Entrée audio du microphone (par ex., « Microphone »)

Remarque

- L'état du logiciel est enregistré à la sortie et restauré au démarrage suivant.

Vérification de l'état de diffusion des dispositifs

- Cliquez sur [Status] dans le lanceur pour afficher l'écran <Device's status>.







Les états, noms de dispositif, noms de groupe, adresses IP et noms de modèle des dispositifs cibles pour la diffusion s'affichent.

Device Icon	Device Name	Group Name	IP Address	Model Name
FP01	FP01	/1F/Room101/	192.168.0.101	model1
FP02	FP02	/1F/Room101/	192.168.0.102	model2
FP03	FP03	/2F/	192.168.0.103	model3
FP04	FP04	/3F/	192.168.0.104	model4

Utilisation du lanceur

Les états des dispositifs sont indiqués par les icônes suivantes.

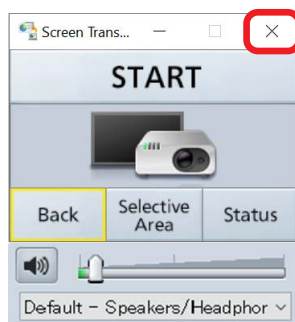
- | | | |
|---|--|--|
|  | Diffusion normale | Le contenu est diffusé normalement. |
|  | Nouvelle tentative de diffusion | Nouvelle tentative de diffusion parce que le partage d'écran a échoué. |
|  | Diffusion arrêtée | La diffusion est arrêtée. |
|  | Diffusion impossible | La diffusion n'est pas possible parce que la communication est impossible. |

Remarque

- Si vous cliquez sur chaque dispositif, l'état de la diffusion s'affiche dans un message.
- Si l'état d'une nouvelle tentative de diffusion se poursuit, vérifiez si l'entrée d'un dispositif est réglée ou non sur « Screen Transfer ».
- Si la diffusion n'est pas possible, vérifiez l'environnement de communication et l'état d'alimentation du dispositif.

Sortie de l'application

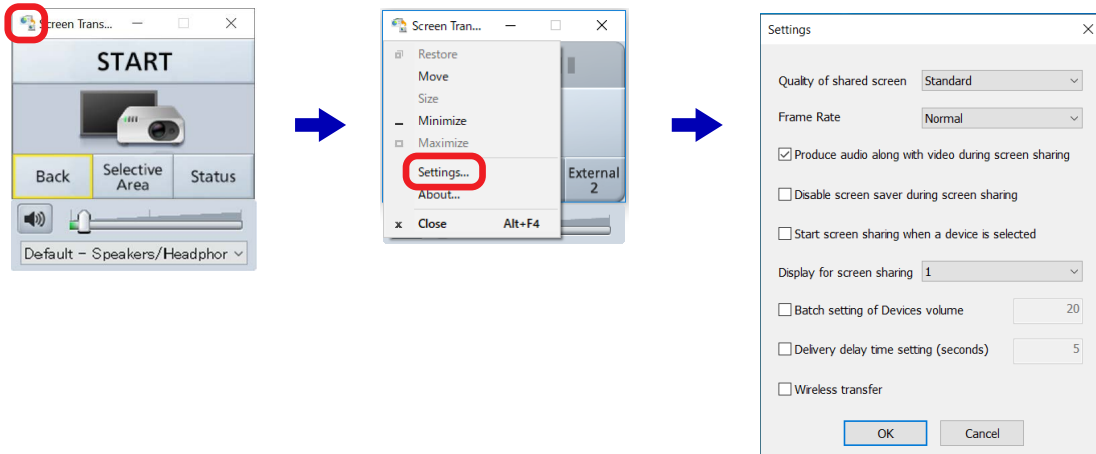
- Cliquez sur  dans le lanceur.



Configuration des paramètres avancés

Les paramètres avancés, comme la qualité de l'image et la sortie audio ou non, peuvent être configurés sur l'écran <Settings>.

Pour afficher l'écran <Settings>, cliquez en haut à gauche du lanceur et sélectionnez [Settings] à partir du menu du système.



Écran <Settings>

« Quality of shared screen »

Règle la qualité de l'affichage.

« High » : Ce paramètre convient à l'affichage d'images fixes.

« Standard » : Ce paramètre convient à l'affichage vidéo (paramètre par défaut).

« Low » : Ce paramètre convient à l'affichage sur plusieurs dispositifs, car la quantité des données transmises diminue.

« Live priority » : Utilisez ceci quand l'environnement sans fil n'est pas bon.

« Frame Rate »

Utilisez ce paramètre pour régler la fréquence d'images de l'écran partagé.

« High » : Il s'agit d'une fréquence d'images élevée.

« Normal » : Il s'agit de la fréquence d'images normale (paramètre par défaut).

« Low » : Il s'agit d'une fréquence d'images basse. Utilisez-le lorsque vous souhaitez réduire le débit.

« Produce audio along with video during screen sharing »

Si la case est cochée, l'audio sort par le dispositif connecté (paramètre par défaut : coché).

Si vous ne souhaitez pas sortir de l'audio, décochez cette case.

« Disable screen saver during screen sharing »

Si cette case est cochée, la fonction d'économiseur d'écran de l'ordinateur est désactivée pendant l'affichage des images (paramètre par défaut : non coché).

- Si l'économiseur d'écran démarre, ce logiciel arrêtera automatiquement le partage d'écran. Si vous ne souhaitez pas que le partage d'écran s'arrête, cochez la case pour ce paramètre.
- Faites attention lorsque vous quittez votre ordinateur, car le paramètre d'un économiseur d'écran avec un mot de passe sera désactivé également.

« Start screen sharing when a device is selected »

Si cette case est cochée, l'affichage des images démarre automatiquement lorsqu'un dispositif est sélectionné à partir de l'écran <Search> ou de l'écran de sélection de dispositif (paramètre par défaut : non coché).

Il n'est plus nécessaire de cliquer sur [START] dans le lanceur.

« Display for screen sharing »

Si vous utilisez votre ordinateur dans un environnement multi-affichage, sélectionnez quel affichage montrer sur le dispositif.

« Batch setting of Devices volume »

Vous pouvez modifier par lots le paramètre de volume de plusieurs dispositifs en utilisant le logiciel avec les groupes et les dispositifs enregistrés (paramètre par défaut : non coché).

- Ceci permet un paramétrage dans une plage de 1 à 100.
- Cliquez sur [START] dans le lanceur après avoir modifié le paramètre.
- Lorsque l'ordinateur est connecté à des dispositifs en spécifiant des adresses IP, cette fonction ne sera pas exécutée.

« Delivery delay time setting (seconds) »

Vous pouvez définir la durée entre un clic sur [START] et l'affichage des images (paramètre par défaut : non coché).

- Ceci permet un paramétrage dans une plage de 0 à 10 secondes.
- Si vous sélectionnez [High Priority] lors de la sélection des groupes et des dispositifs enregistrés, cette fonction ne sera pas exécutée.

« Wireless transfer »

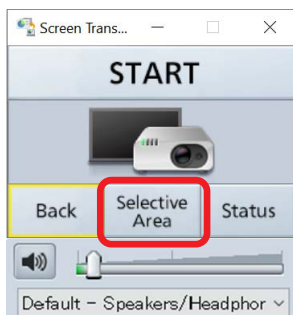
Si cette case est cochée, le contenu est diffusé en utilisant la méthode de transmission sans fil (paramètre par défaut : non sélectionné). Cochez la case s'il existe un chemin d'accès sans fil dans le réseau.

Spécification de la zone à afficher

Vous pouvez spécifier uniquement la zone de l'écran de votre ordinateur que vous devez afficher, puis afficher cette zone sur le dispositif.

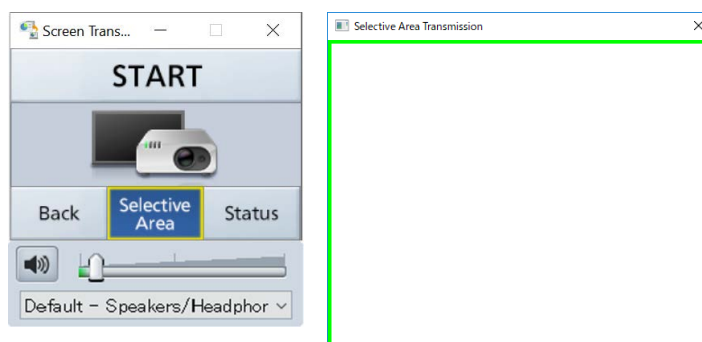
1 Cliquez sur [Selective Area] dans le lanceur.

La fenêtre <Selective Area Transmission> (fenêtre de sélection de zone) apparaît.



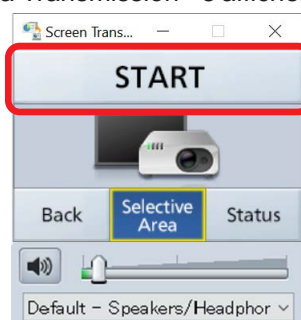
2 Spécifiez la portion que vous souhaitez transmettre dans la fenêtre <Selective Area Transmission>.

La fenêtre <Selective Area Transmission> vous permet de régler la taille et la position avec des opérations normales de fenêtre.



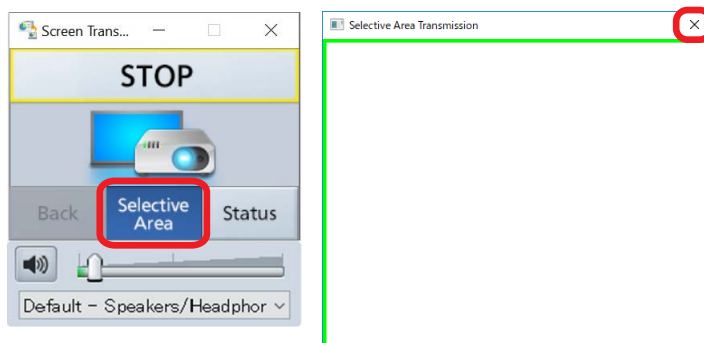
3 Cliquez sur [START] dans le lanceur.

Les images dans la fenêtre <Selective Area Transmission> s'affichent sur le dispositif.



Fin de la transmission de zone sélectionnée

- Cliquez sur **X** en haut à droite de la fenêtre <Selective Area Transmission> ou cliquez sur [Selective Area] dans le lanceur.



Remarque

- Les opérations ne peuvent pas être effectuées avec la souris dans la fenêtre <Selective Area Transmission>. Faites attention à ne pas placer le lanceur dans le cadre de la fenêtre <Selective Area Transmission>.
- Si le lanceur est placé dans le cadre de la fenêtre <Selective Area Transmission>, fermez la fenêtre <Selective Area Transmission> et déplacez le lanceur dans une zone à l'extérieur du cadre. Si vous ouvrez à nouveau la fenêtre <Selective Area Transmission>, elle s'ouvrira à la même taille et position que la dernière fois.
- Cette fonction n'est disponible que lorsque « 1 » est sélectionné pour [Display for screen sharing] dans l'écran <Settings>.

Vérification de la vidéo en cours de diffusion

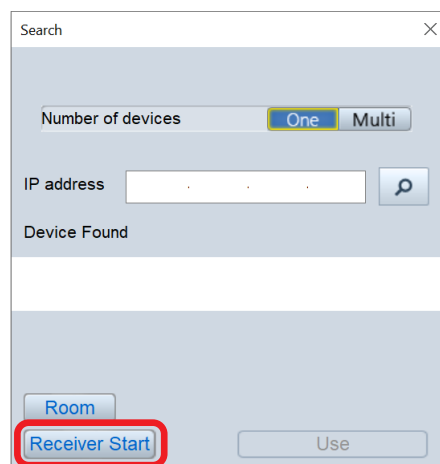
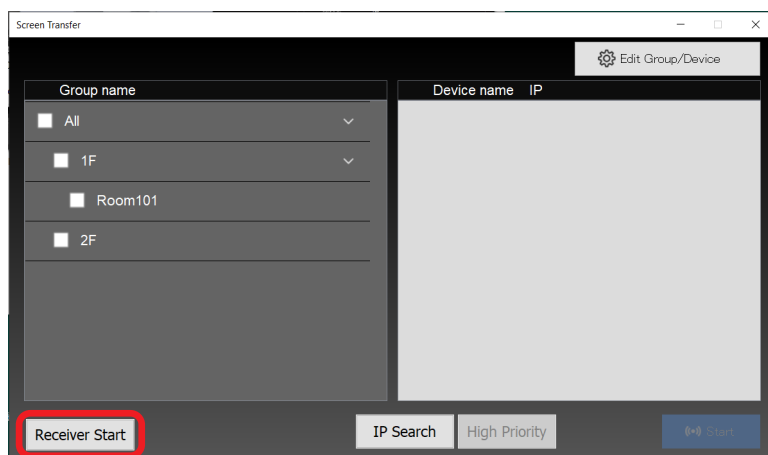
En configurant un récepteur pour la diffusion vidéo, vous pourrez visualiser la vidéo affichée sur le dispositif sur un ordinateur.



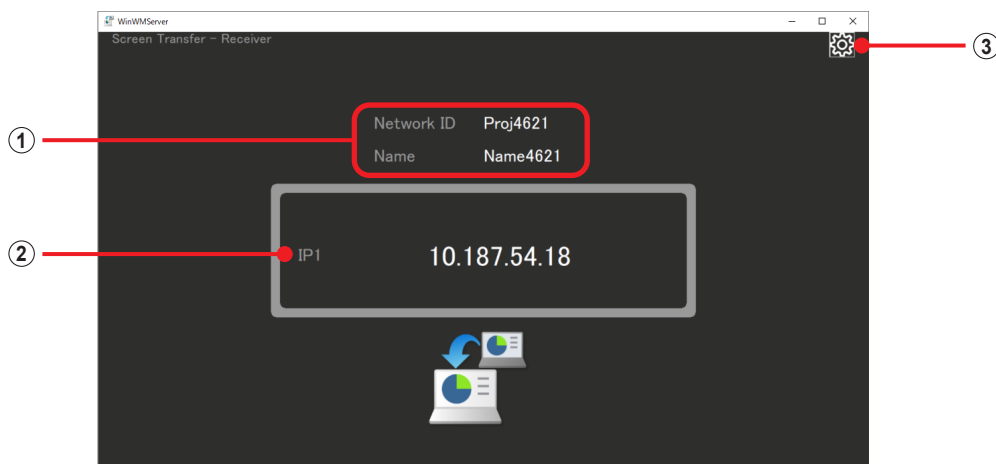
Pour démarrer le récepteur, double-cliquez sur **STRReceiver** sur le bureau ou cliquez sur « Receiver Start » sur l'écran <Search> ou de l'écran de sélection de groupe/dispositif.

Remarque

- Si un LAN sans fil est utilisé, la vidéo ne pourra pas être reçue normalement par le récepteur. Lorsque vous utilisez un récepteur, connectez l'ordinateur via un LAN filaire.



Récepteur



① Affiche le nom du dispositif récepteur.

Il s'agit du nom du dispositif affiché lors de la recherche de dispositifs dans le logiciel.

② Affiche l'adresse IP de l'ordinateur exécutant le récepteur.

Il s'agit de l'adresse IP utilisée par le logiciel lors de la recherche. Jusqu'à 4 dispositifs peuvent être affichés.

③ Affiche l'écran <Settings>.

Ici, vous pouvez définir les informations nécessaires pour enregistrer les récepteurs.

page 40

Remarque

- La touche « F11 » du clavier peut servir à basculer l'écran en mode plein écran.
- Selon les spécifications de votre ordinateur, il se peut que l'image affichée soit déformée, ou que l'audio soit coupé ou affecté par le bruit.

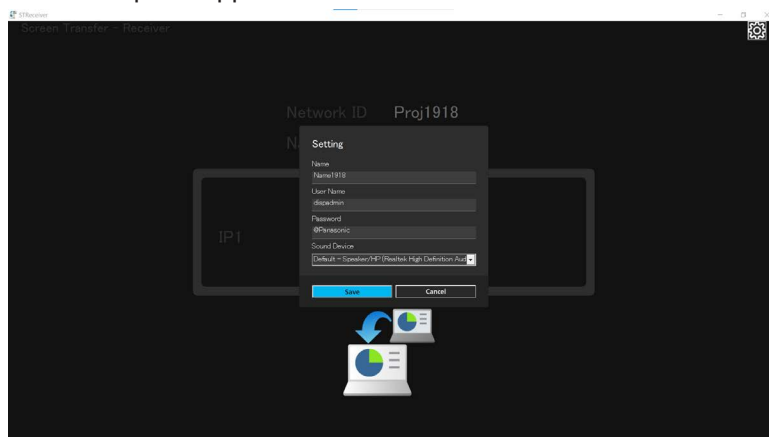
Enregistrement des récepteurs

Les récepteurs peuvent être enregistrés de la même manière que les dispositifs.

1 Cliquez sur  sur le récepteur pour afficher l'écran <Settings>.



L'écran des paramètres du récepteur apparaît.



2 Réglez les informations du récepteur.

- Name : Définissez le nom de dispositif du récepteur.
- User Name : Définissez le nom d'utilisateur du récepteur.
- Password : Définissez le mot de passe du récepteur.
- Sound Device : Définissez le dispositif audio du récepteur.

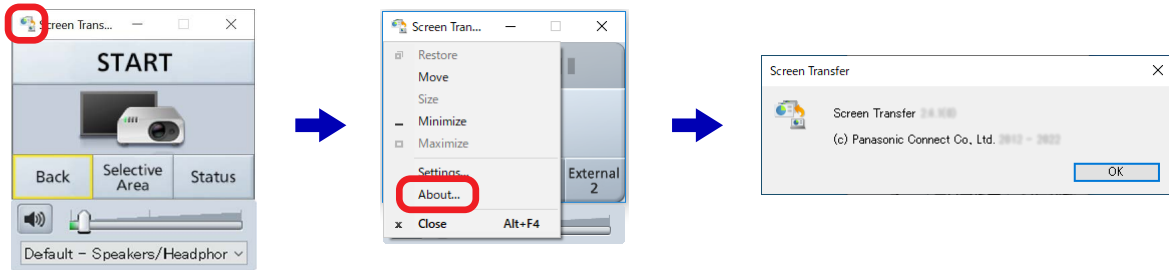
3 Cliquez sur [Save].

4 Enregistrement des récepteurs

Enregistrez les récepteurs en tant que dispositifs en utilisant les paramètres que vous avez définis à l'étape 2. Effectuez l'enregistrement dans l'écran <Edit Group/Device> ou le fichier des données de gestion de dispositif.
☞ « Enregistrement des groupes et des dispositifs » (page 19)








Informations de version

Les informations de version du logiciel peuvent être affichées. Cliquez en haut à gauche du lanceur pour afficher le menu du système, puis sélectionnez [About...].



Messages affichés

Si une erreur survient pendant que vous utilisez ce logiciel, un message s'affichera.

Message	Description
Failed to start Screen Transfer.	Ce logiciel ne peut pas être démarré. Il se peut qu'il ne soit pas installé correctement. Désinstallez le logiciel puis réinstallez-le.  « Désinstallation du logiciel » (page 10)  « Installation du logiciel » (page 10)
Screen Transfer is already running.	Une tentative a été faite pour exécuter deux instances de ce logiciel.
This IP address is already registered.	L'adresse IP ajoutée est déjà enregistrée.
Up to 64 IP addresses can be registered.	Il y a déjà 64 adresses IP de dispositif enregistrées, ce qui est la limite.
Connection of all devices failed.	La connexion avec tous les dispositifs enregistrés a échoué. Vérifiez que l'alimentation des dispositifs enregistrés est activée et que l'entrée est « Screen Transfer ». Vérifiez également si la communication avec les dispositifs enregistrés est établie.  « Vérification du dispositif » (page 11)
Connection of the following devices failed. Are you sure you want to continue?	La connexion avec certains des dispositifs enregistrés a échoué. Vérifiez que l'alimentation des dispositifs enregistrés est activée et que l'entrée est « Screen Transfer ». Vérifiez si la communication avec les dispositifs enregistrés est établie.  « Vérification du dispositif » (page 11)
The IP address is already in use.	Les adresses IP de plusieurs dispositifs étaient dupliquées lors du partage d'écran.
Failed to start screen sharing on some devices. Check the "Status".	Lorsque vous avez cliqué sur le bouton [START] dans le lanceur, le démarrage de la diffusion a échoué pour certains dispositifs. Cliquez sur le bouton [Status] dans le lanceur et vérifiez l'état de diffusion des dispositifs.  « Vérification de l'état de diffusion des dispositifs » (page 33)
Some devices have changed to "Screen sharing stopped", "Retrying", or "No Communication". Check the "Status".	Certains dispositifs ne sont pas en mesure d'accepter la diffusion. Cliquez sur le bouton [Status] dans le lanceur et vérifiez l'état de diffusion des dispositifs.  « Vérification de l'état de diffusion des dispositifs » (page 33)
Failed to communicate with the device.	La communication (nouvelles tentatives de connexion) entre le dispositif et l'ordinateur a échoué pendant une certaine période. Vérifiez si la communication avec le dispositif est établie.  « Vérification du dispositif » (page 11)
Your dat file is invalid.	L'enregistrement à partir du fichier dat a échoué. Vérifiez si les paramètres contenus dans le fichier CSV sont corrects, puis générez à nouveau le fichier dat.
STReceiver is already running.	Une tentative a été faite pour exécuter deux instances de « STReceiver ».
Failed to generate dat file. Please check your PC resources.	La génération de DeviceList.dat a échoué. Vérifiez l'utilisation des ressources PC (mémoire et processeur). S'il n'y a pas de problème avec les ressources, redémarrez ce logiciel.
Input IP address is invalid.	Une valeur non valide a été entrée dans un champ d'adresse IP. Entrez l'adresse IP correcte.

Foire aux questions

Impossible d'établir une connexion LAN entre les dispositifs et l'ordinateur.

● Les paramètres réseau corrects ont-ils été configurés ?

Vérifiez si les paramètres réseau des dispositifs et les paramètres réseau de l'ordinateur sont corrects. La diffusion ne sera pas effectuée si l'ordinateur et les dispositifs ne sont pas dans le même réseau.

● Une défaillance de connexion peut survenir dans certains cas immédiatement après la mise sous tension du dispositif ou juste après un changement d'entrée.



Attendez au moins 1 minute avant d'effectuer la connexion.

● Un pont réseau est-il défini ?

Si un pont réseau est défini, une connexion peut ne pas être possible. Si le pont réseau n'est plus nécessaire, supprimez-le.

Pour plus de détails, consultez l'administrateur réseau.

Pour vérifier s'il existe un pont réseau :

- 1 Cliquez sur  (Démarrer) ou appuyez sur la touche Windows pour afficher le menu Démarrer.
- 2 Cliquez sur  (Paramètres) pour afficher l'écran <Windows Settings>.
- 3 Sélectionnez [Network & Internet] → [Ethernet] ([Wi-Fi] si vous utilisez un LAN sans fil) → [Change adapter options] dans les paramètres associés pour afficher l'écran <Network Connections>. Si [Network Bridge] s'affiche sur l'écran <Network Connections>, un pont réseau a été défini.



Pour supprimer le pont réseau :

- 1 Faites un clic droit sur [Network Bridge] sur l'écran <Network Connections> puis sélectionnez [Delete].
- 2 Si la boîte de dialogue [Confirm Connection Delete] s'affiche, cliquez sur [Yes].
- 3 Si la boîte de dialogue [User Account Control] s'affiche, cliquez sur [Continue].

● Ce logiciel est-il enregistré dans Windows Firewall ?

Pour s'enregistrer sur Windows Firewall :

Enregistrez ce logiciel dans [Allow an app through firewall] avec la procédure suivante.

- 1 Cliquez sur  (Démarrer) ou appuyez sur la touche Windows pour afficher le menu Démarrer.
 - 2 Cliquez sur  (Paramètres) pour afficher l'écran <Windows Settings>.
 - 3 Sélectionnez [Update & Security] → [Windows Security] → [Firewall & network protection] sous « Protection areas » pour afficher l'écran <Firewall & network protection>.
 - 4 Cliquez sur [Allow an app through firewall].
 - 5 Cliquez sur [Change settings], puis activez le mode d'autorisation d'enregistrement.
 - 6 Cliquez sur [Allow another app] pour afficher l'écran <Add an app>, puis cliquez sur [Browse].
 - 7 Sélectionnez « Screen Transfer.exe » dans le dossier dans lequel ce logiciel a été installé, puis cliquez sur [Open].
- Destination de l'installation si aucun dossier n'a été spécifié :
- C:\Program Files (x86)\Panasonic\ScreenTransfer
- 8 Vérifiez que ce logiciel apparaît dans la liste [Apps] de l'écran <Add an app>, puis cliquez sur [Add].
 - 9 Vérifiez que le logiciel a bien été ajouté à la liste [Allowed programs and features].
 - 10 Vérifiez que les cases correspondant à Private et Public sont cochées.
 - 11 Cliquez sur [OK] dans l'écran <Allowed apps>.

Le logiciel sera enregistré comme application dans la liste des exceptions du pare-feu Windows.

● Des applications contenant un pare-feu ont-elles été installées ?

Si une application disposant d'une fonction pare-feu est installée, il peut être impossible de communiquer avec les dispositifs. (Même si l'application n'est pas en cours d'exécution, la fonction pare-feu peut fonctionner simplement parce que l'application est installée.)

Dans ce cas, les paramètres du pare-feu doivent être modifiés afin d'autoriser la connexion.

Pour plus de détails sur les paramètres du pare-feu, reportez-vous au manuel d'utilisation de l'application.

L'erreur « Cannot find LAN adapter » s'affiche.

● L'adaptateur LAN a-t-il été reconnu correctement ?

Il est possible que l'adaptateur LAN ne soit pas reconnu correctement dans certains cas.

Vérifiez que l'adaptateur LAN est reconnu correctement dans [Device Manager] sur votre ordinateur.

Si [?] apparaît pour [Network Adapter] dans [Device Manager], l'installation peut ne pas être terminée correctement.

Il est recommandé de consulter le manuel d'utilisation de votre ordinateur ou de votre adaptateur LAN et de réinstaller le pilote.

Pour afficher [Device Manager] :

1 Faites un clic droit sur  (Démarrer).

2 Sélectionnez [Device Manager] à partir du menu.

● L'opération deviendra possible si vous mettez à jour le pilote de l'adaptateur LAN.

Pour plus de détails sur la mise à jour du pilote, contactez le fabricant de votre ordinateur ou de votre adaptateur LAN.

La connexion LAN est interrompue.

Si l'affichage des images est suspendu ou si la communication est coupée, sélectionnez à nouveau le dispositif dans le logiciel.

Si la communication avec le dispositif n'est toujours pas possible, mettez le dispositif hors tension et attendez un moment, puis désactivez le commutateur d'alimentation principale. S'il n'y a pas de commutateur d'alimentation principale, débranchez la fiche d'alimentation.

Rétablissez ensuite l'alimentation, puis sélectionnez à nouveau le dispositif dans le logiciel.

Il n'y a pas de « Screen Transfer » dans les signaux d'entrée du dispositif.

● Le dispositif prend-t-il en charge la fonction Screen Transfer (page 4) ?

● La fonction Screen Transfer du dispositif pris en charge est-elle activée ? Pour plus de détails, reportez-vous au manuel d'utilisation de votre dispositif.

L'affichage des images est lent ou les images animées ne sont pas fluides.

● Si l'affichage de votre ordinateur prend en charge la résolution 4K, modifiez la résolution sur 2 048 × 1 536 pixels ou moins avant d'utiliser ce logiciel.

● Lorsque vous utilisez un ordinateur portable, veillez à connecter l'adaptateur CA (page 7).

● La vitesse du processeur de l'ordinateur est-elle faible ? (page 8)

L'affichage des images et la lecture des images animées dépendent fortement des performances du processeur de l'ordinateur.

● L'affichage de l'écran peut devenir lent si [High] est sélectionné dans le menu du système du lanceur → [Settings] → [Quality of shared screen] (page 35).

● L'affichage de l'écran peut devenir lent si [High] est sélectionné dans le menu du système du lanceur → [Settings] → [Frame rate] (page 35).

● La vitesse peut être réduite si d'autres applications sont exécutées simultanément.

● L'affichage peut être ralenti lors du déplacement d'images pendant leur lecture.

Un décalage apparaît entre les opérations effectuées sur l'ordinateur et l'affichage des images.

● Le logiciel capture l'écran de l'ordinateur, compresse les données et les transmet aux dispositifs. De plus, les données reçues sont extraites sur le dispositif avant d'être affichées.

En raison de ce délai de traitement et des conditions de l'environnement LAN, des retards peuvent survenir.

Le temps de latence peut varier selon l'ordinateur utilisé.

Les images ne sont pas affichées.

● Le logiciel est-il utilisé avec un ordinateur ayant les exigences système nécessaires (page 8) ?

● L'opération deviendra possible si vous mettez à jour le pilote vidéo (pilote graphique) de votre ordinateur. Pour savoir comment mettre à jour le pilote vidéo, contactez le fabricant de votre ordinateur ou Intel Corporation.

L'audio provenant du dispositif n'est pas audible pendant l'affichage des images.

- Le volume peut ne pas pouvoir être modifié correctement si le dispositif de sortie a été basculé après le démarrage de ce logiciel. Essayez de quitter et de redémarrer le logiciel.
- Vérifiez que la case du menu du système du lanceur → [Settings] → [Produce audio along with video during screen sharing] est cochée (page 35).
- Si le problème persiste après avoir effectué les opérations ci-dessus, quittez puis redémarrez le logiciel.

Les couleurs du logiciel ne s'affichent pas correctement et les caractères sont difficiles à lire.

- Affichez le menu du système du lanceur → [Settings] → [Quality of shared screen] puis sélectionnez [High] (page 35).

L'économiseur d'écran ne s'affiche pas correctement pendant l'affichage des images.

- Décochez la case dans le menu du système du lanceur → [Settings] → [Disable screen saver during screen sharing] pour activer l'économiseur d'écran. Cependant, si l'économiseur d'écran démarre, ce logiciel arrêtera automatiquement le partage d'écran (page 35).

Marques commerciales

- Microsoft et Windows sont des marques déposées ou des marques commerciales de Microsoft Corporation aux États-Unis et dans d'autres pays.
- Intel est une marque déposée ou une marque commerciale d'Intel Corporation ou de ses filiales aux États-Unis et/ou dans les autres pays.
- Les autres noms de sociétés, de produit et les autres noms qui figurent dans ce manuel sont des marques commerciales ou des marques déposées de leurs sociétés respectives. Notez que les symboles ® et TM ne sont pas indiqués dans le texte de ce manuel.

Remarque :

- L'utilisation ou la reproduction non autorisée de tout ou partie de ce logiciel et de ces manuels est strictement interdite.
- Panasonic Projector & Display Corporation ne peut être tenu responsable des effets résultant de l'utilisation de ce logiciel et des manuels.
- Panasonic Projector & Display Corporation se réserve le droit de réviser les spécifications de ce logiciel et le contenu du manuel sans préavis.

Panasonic Projector & Display Corporation