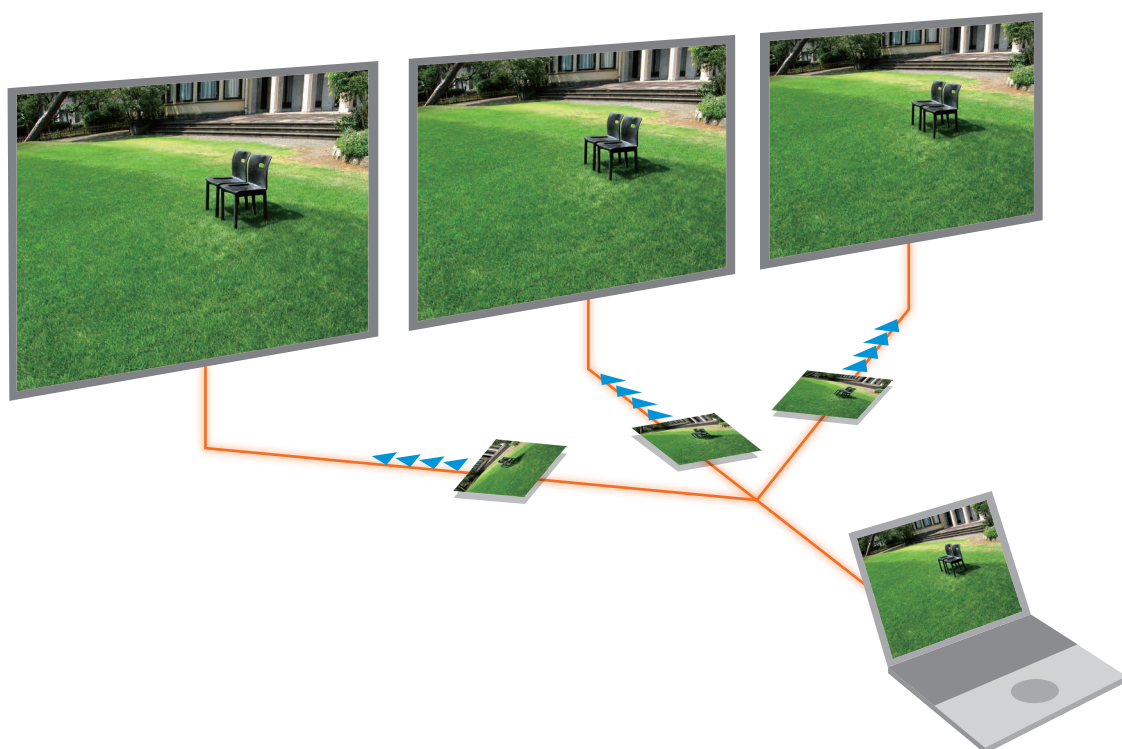


Manuel d'utilisation Screen Transfer 1.0

Windows



Merci d'avoir acheté ce produit Panasonic.

■ Avant d'utiliser ce logiciel, veuillez lire attentivement les instructions.

Sommaire

Précautions et clauses de non-responsabilité	3
Utilisation du logiciel	4
Affichage de l'écran de votre ordinateur sur un seul dispositif.....	4
Affichage de l'écran de votre ordinateur sur plusieurs dispositifs	4
Enregistrement des salles et des dispositifs et affichage en sélectionnant une salle de destination de la connexion	5
Vérification de votre ordinateur	6
Environnement nécessaire à la connexion des ordinateurs	6
Configuration système requise	6
Paramètres réseau de l'ordinateur.....	7
Installation/Désinstallation du logiciel	8
Installation du logiciel	8
Désinstallation du logiciel	8
Préparation	9
Vérification du dispositif.....	9
Enregistrement des salles et des dispositifs.....	10
Démarrage de l'application	13
Sélection des dispositifs	14
Affichage sur un seul dispositif	14
Affichage sur plusieurs dispositifs.....	16
Sélection des dispositifs d'une salle enregistrée.....	19
Utilisation du lanceur	22
Lanceur.....	22
Réglage du volume.....	23
Sortie de l'application	23
Configuration des paramètres avancés	24
Écran <Settings>	24
Spécification de la zone à afficher	25
Fin de la transmission de zone sélectionnée.....	26
Informations de version	27
Messages affichés	28
Foire aux questions	29

Précautions et clauses de non-responsabilité

- Exigence concernant la sécurité

Lors de l'utilisation de ce logiciel, des failles de sécurité du type de celles décrites ci-dessous sont envisageables.

- Fuite de vos informations confidentielles par le biais du logiciel
- Exploitation illégale du logiciel par un tiers malveillant
- Dommage ou arrêt du fonctionnement du logiciel par un tiers malveillant

Prenez les mesures nécessaires pour garantir la sécurité et la protection des dispositifs ainsi que de l'ordinateur utilisé.

- Assurez-vous que le mot de passe est difficile à deviner, dans la mesure du possible.
 - Changez périodiquement le mot de passe administrateur.
 - Panasonic Projector & Display Corporation et ses sociétés affiliées ne demandent jamais directement aux clients leur mot de passe. Ne communiquez pas votre mot de passe, même si un tiers se présentant comme Panasonic Projector & Display Corporation vous le demande directement.
 - Utilisez toujours sur un réseau qui dispose d'une protection de sécurité telle qu'un pare-feu.
 - Définissez le mot de passe de l'ordinateur que vous utilisez afin de limiter l'accès des utilisateurs.
-
- Les illustrations et les exemples d'affichage peuvent être différents du produit réel.
 - Dans ce document et ce logiciel, « dispositif » désigne un écran d'affichage LCD Panasonic.
 - Veuillez noter que Panasonic Projector & Display Corporation ne peut être tenu responsable des dommages résultant de la corruption ou de la perte des données d'un dispositif utilisé.

■ Modèles pris en charge

Pour les modèles pris en charge par ce logiciel (Screen Transfer), reportez-vous au site Web (<https://docs.connect.panasonic.com/prodisplays/download/software>).

Ce logiciel ne prend pas en charge les projecteurs.

Remarques

- Le fonctionnement n'est pas garanti lorsqu'il est connecté à un modèle non pris en charge.
- Pour utiliser ce logiciel, vous devez activer la fonction Screen Transfer sur le modèle pris en charge. Pour plus de détails, reportez-vous au manuel d'utilisation de votre dispositif.

Utilisation du logiciel

L'utilisation du logiciel vous permet d'afficher l'écran de votre ordinateur sur un ou plusieurs dispositifs connectés via une connexion LAN filaire. Vous pouvez également enregistrer plusieurs salles, comme des salles de conférence et des salles de classe, ainsi que des dispositifs pour afficher votre écran.

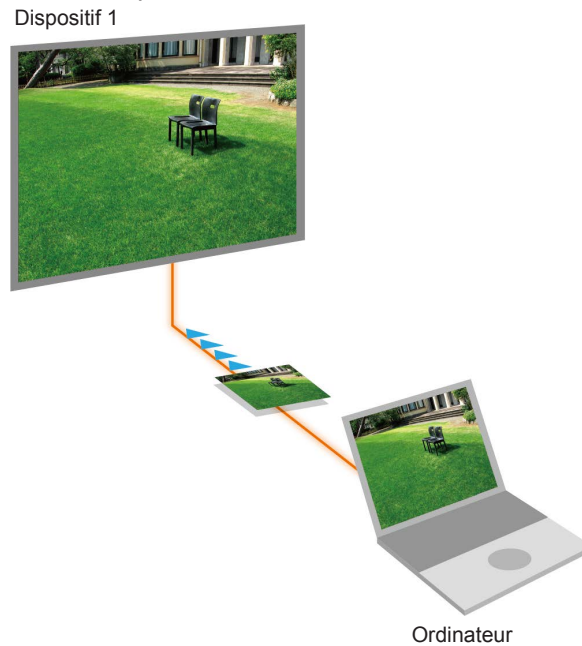
Ce logiciel est doté des caractéristiques suivantes.

- Un dispositif et un ordinateur peuvent être connectés simplement en spécifiant une adresse IP.
- Les images haute résolution peuvent être affichées.

Affichage de l'écran de votre ordinateur sur un seul dispositif

page 14

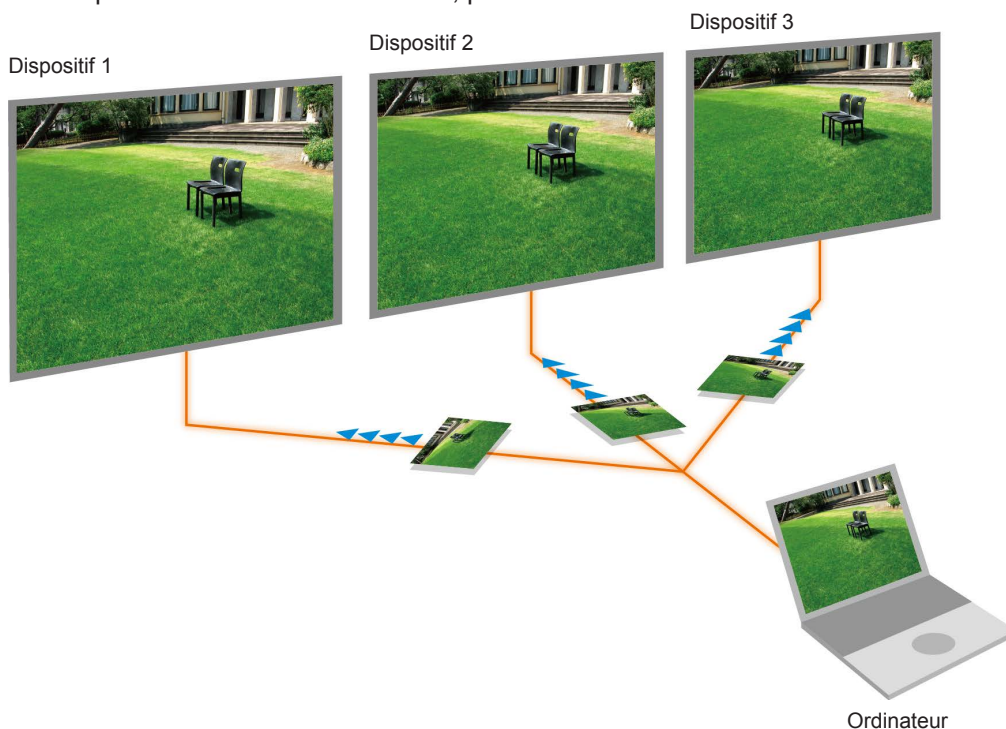
Spécifiez un dispositif avec son adresse IP, puis affichez l'écran de votre ordinateur dessus.



Affichage de l'écran de votre ordinateur sur plusieurs dispositifs

page 16

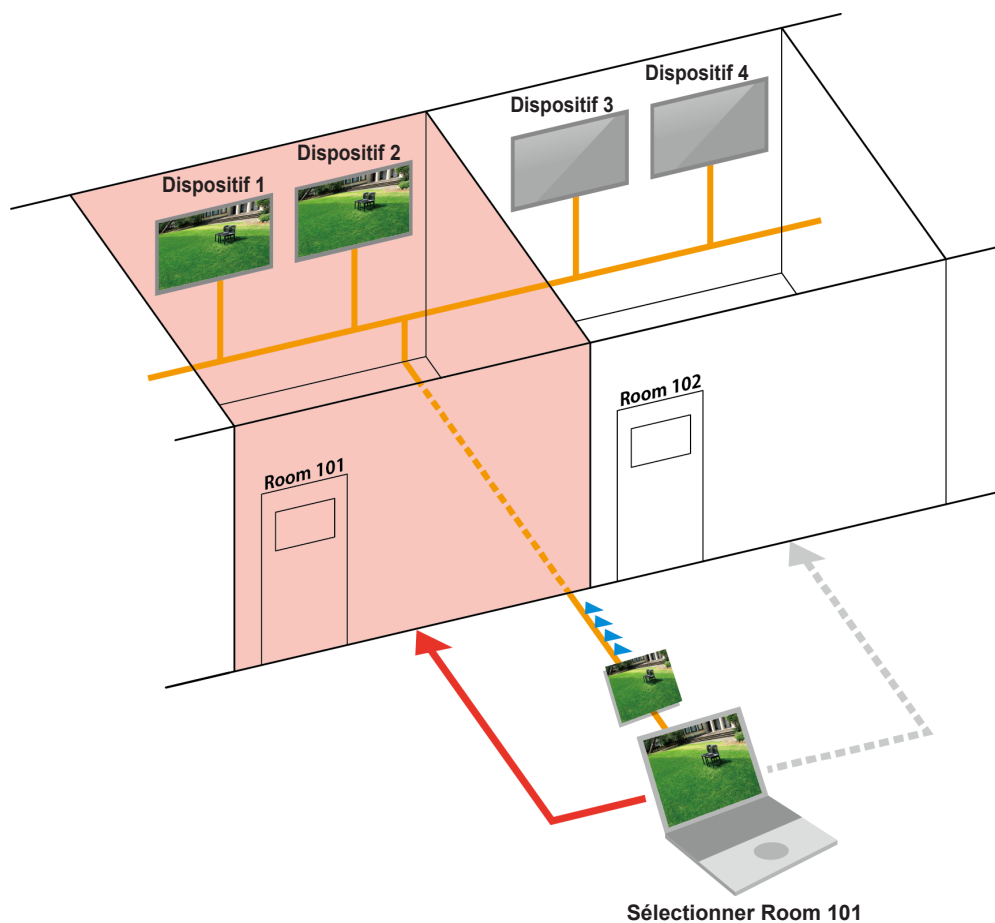
Spécifiez plusieurs dispositifs avec leurs adresses IP, puis affichez l'écran de votre ordinateur dessus.



Enregistrement des salles et des dispositifs et affichage en sélectionnant une salle de destination de la connexion

page 19

Pré-enregistrez des dispositifs installés dans plusieurs salles, puis affichez l'écran de votre ordinateur en sélectionnant la salle à laquelle vous souhaitez vous connecter.



Remarques

- Pour utiliser cette méthode, enregistrez les salles et les dispositifs à l'avance (page 10).

Vérification de votre ordinateur

Environnement nécessaire à la connexion des ordinateurs

- Tout d'abord, vérifiez si votre ordinateur dispose ou non d'une fonction LAN filaire.
- Avant de connecter le dispositif à l'ordinateur, assurez-vous de vérifier les paramètres suivants.

Vérification 1

Pour LAN filaire

- Le câble est-il correctement connecté ?
- Les spécifications des câbles varient selon la configuration du système. Vérifiez les paramètres du dispositif et les spécifications du câble.

Vérification 2

Paramètres de l'adaptateur LAN filaire

- Votre adaptateur LAN filaire est-il correctement reconnu ?
- Votre adaptateur LAN filaire est-il activé ?
- Installez au préalable le pilote de l'adaptateur LAN filaire.
Pour plus de détails sur l'installation du pilote, reportez-vous aux instructions fournies avec l'adaptateur LAN filaire.

Vérification 3

Paramètres de l'ordinateur

- Lorsque vous utilisez un ordinateur portable, veillez à connecter l'adaptateur CA. Il existe un risque de détérioration des performances selon les paramètres d'alimentation de l'ordinateur.
- Vérifiez les paramètres du logiciel de sécurité (pare-feu). Lorsqu'un tel logiciel est installé, il peut empêcher la connexion à un dispositif.
- Vérifiez qu'un pont réseau n'est pas défini. S'il est défini, cela peut empêcher une connexion.
☞ « Foire aux questions » (page 29)
- Vérifiez que le blocage par la fonction pare-feu a été désactivé ou arrêté. Une connexion peut ne pas être possible si ce logiciel n'est pas enregistré sur le pare-feu.
☞ « Foire aux questions » (page 29)

Configuration système requise

Pour utiliser ce logiciel, l'ordinateur doit satisfaire aux exigences suivantes.

Système d'exploitation :	Windows 10 Home 64 bits (version 1803 ou ultérieure) Windows 10 Pro 64 bits (version 1803 ou ultérieure) Les versions japonaises, anglaises et chinoises des systèmes d'exploitation ci-dessus sont prises en charge. Le fonctionnement n'est pas garanti si Windows 10 n'a pas été préinstallé.
Processeur central :	Intel Core i7/i5/i3 3e génération (Ivy Bridge) ou processeur ultérieur avec puce graphique intégrée
Mémoire :	1 024 Mo ou plus
Disque dur :	Au moins 100 Mo d'espace libre (Un espace libre supplémentaire est requis pour enregistrer les informations du dispositif.)
Environnement LAN :	Connecteur LAN (100BASE-TX / 1000BASE-T) requis
Zone de bureau :	1 024 pixels × 768 pixels ou plus 2 048 pixels × 1 536 pixels ou moins

Remarque

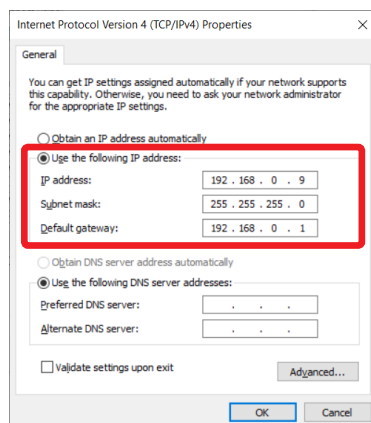
- Notez que le fonctionnement n'est pas garanti dans des environnements système différents de ceux mentionnés ci-dessus ou sur des ordinateurs assemblés.
- Utilisez le dernier pilote vidéo d'ordinateur (pilote graphique) fourni par le fabricant ou Intel Corporation.

Le fonctionnement n'est pas garanti pour tous les ordinateurs répondant aux conditions ci-dessus.

Paramètres réseau de l'ordinateur

L'adresse IP, le masque de sous-réseau et d'autres paramètres réseau peuvent être spécifiés avec la procédure suivante. Confirmez les paramètres avec l'administrateur réseau à l'avance.

- 1 Cliquez sur [🪟] (Démarrer) ou appuyez sur la touche Windows pour afficher le menu Démarrer.
- 2 Cliquez sur [⚙️] (Paramètres) pour afficher l'écran <Windows Settings>.
- 3 Sélectionnez [Network & Internet] → [Ethernet] → [Change adapter options] dans les paramètres associés pour afficher l'écran <Network Connections>.
- 4 Faites un clic droit sur [Ethernet] puis sélectionnez [Properties].
- 5 Cliquez sur l'onglet [Networking].
- 6 Sélectionnez [Internet Protocol Version 4 (TCP/IPv4)] de [This connection uses the following items], puis cliquez sur [Properties].
- 7 Définissez le réseau de l'ordinateur pour qu'il corresponde aux paramètres du dispositif. Cliquez sur [Use the following IP address], puis entrez les valeurs dans les champs [IP address], [Subnet mask] et [Default gateway].



Faites correspondre chacune des valeurs à votre environnement réseau. Pour plus de détails, consultez l'administrateur réseau.

Installation/Désinstallation du logiciel

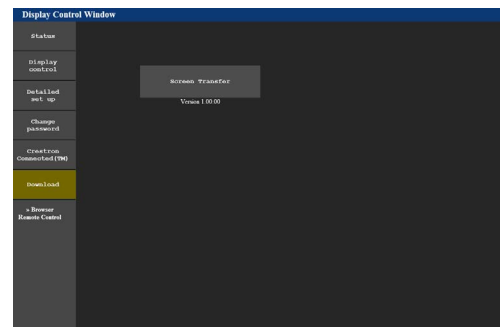
Installation du logiciel

Remarque

- Installez le logiciel à l'aide d'un compte disposant de privilèges d'administrateur.
- Les illustrations et écrans utilisés dans ce document peuvent différer de l'affichage réel.
- Pour les modèles pris en charge par ce logiciel, reportez-vous au site Web (<https://docs.connect.panasonic.com/prodisplays/download/software>).

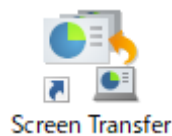
1 Téléchargez l'installateur de ce logiciel depuis l'écran de contrôle du navigateur Web du dispositif.

Pour plus de détails sur la fonction de contrôle du navigateur Web, reportez-vous au manuel d'utilisation du projecteur.



2 Lancez le programme d'installation et effectuez l'installation conformément aux instructions affichées à l'écran.

Lorsque l'installation est terminée, un raccourci se crée sur le bureau.



3 Lorsque l'écran de fin apparaît après que l'installation a terminé, cliquez sur le bouton [Finish].

Désinstallation du logiciel

Entrez « Applications et fonctionnalités » dans la boîte de recherche de la barre des tâches et sélectionnez [Apps & features] affiché. Sélectionnez [Screen Transfer] affiché dans la liste, puis cliquez sur [Uninstall].

Préparation

Vérification du dispositif

Alimentation du dispositif

Mettez le dispositif sous tension.

Remarques

- Vérifiez que la fonction Screen Transfer est activée sur le dispositif. Pour plus de détails, reportez-vous au manuel d'utilisation de votre dispositif.

Vérification de l'état du réseau

Affichez l'état du réseau du dispositif et vérifiez l'adresse IP.

Pour vérifier l'adresse IP, reportez-vous au manuel d'utilisation de votre dispositif.

Enregistrement des salles et des dispositifs

Lorsque les dispositifs sont installés dans plusieurs salles, enregistrer les salles et les dispositifs à l'avance permet la connexion avec votre ordinateur sans devoir entrer une adresse IP (page 19).

Si vous souhaitez utiliser ce logiciel sans enregistrer les salles et les dispositifs, les paramètres mentionnés dans cette explication ne sont pas nécessaires. Démarrez le logiciel (page 13).

Remarque

- Faites l'enregistrement avant de démarrer le logiciel.
- Utilisez un fichier au format CSV pour l'enregistrement. Utilisez un éditeur de texte ou une autre application pour créer et éditer le fichier CSV.

Création d'un nouveau fichier des données de gestion de dispositif

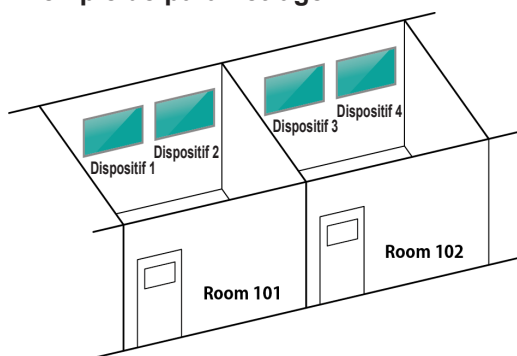
1 Créez un fichier au format CSV.

Créez un nouveau fichier CSV avec le nom de fichier « DeviceList.csv ». Un fichier CSV modèle « DeviceList.csv » est installé à l'emplacement suivant. Copiez le fichier dans n'importe quel dossier puis éditez-le.

C:\Program Files (x86)\Panasonic\ScreenTransfer

Par exemple, s'il y a un total de quatre dispositifs dans deux salles, créez un fichier CSV contenant les informations suivantes.

Exemple de paramétrage



• Informations de fichier CSV

```
START,1.0
Room101,No1,192.168.1.101,user,xxxxxxx,TH-xxSQ1x
Room101,No2,192.168.1.102,user,xxxxxxx,TH-xxSQ1x
Room102,No3,192.168.1.103,user,xxxxxxx,TH-xxSQ1x
Room102,No4,192.168.1.104,user,xxxxxxx,TH-xxSQ1x
END
```

Remarque

- Séparez chaque élément par une virgule (,).
- Entrez « START,1.0 » sur la première ligne et « END » sur la dernière ligne.
- Les dispositifs placés dans la même salle sont regroupés.

Liste des éléments à saisir

Room101,No1,192.168.1.101,user,xxxxxxx,TH-xxSQ1x

① ② ③ ④ ⑤ ⑥

①	Numéro ou nom de salle	Entrez un numéro ou un nom pour la salle que vous souhaitez enregistrer. La salle sera indiquée par le numéro ou le nom indiqué ici dans ce logiciel.
②	Nom de dispositif	Entrez le nom du dispositif. Le dispositif sera indiqué par le nom indiqué ici dans ce logiciel.
③	Adresse IP	Entrez l'adresse IP du dispositif.
④	Nom d'utilisateur	Entrez le nom d'utilisateur à utiliser pour le contrôle du navigateur Web du dispositif.
⑤	Mot de passe	Entrez le mot de passe à utiliser pour le contrôle du navigateur Web du dispositif.
⑥	Nom de modèle	Entrez le nom de modèle du dispositif.

Faites correspondre chacun des éléments ③ à ⑥ aux paramètres réseau des dispositifs à utiliser. Pour plus de détails, reportez-vous au manuel d'utilisation des dispositifs.

Remarque

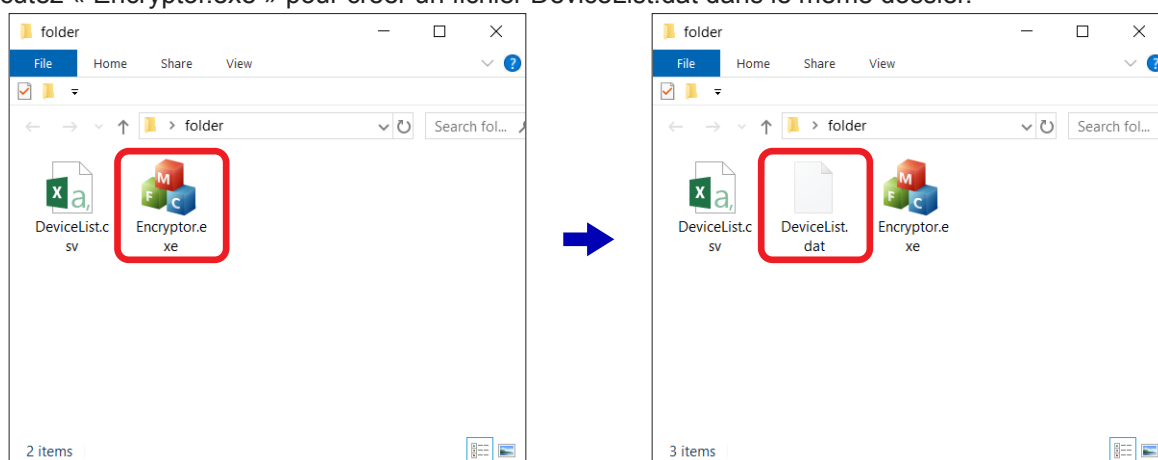
- Des caractères alphanumériques autres que les virgules (,) et les barres obliques (/) peuvent être entrés pour un numéro de salle (nom).
- Si les noms des salles et des dispositifs sont trop longs, les indications affichées lors de la sélection d'une salle peuvent être tronquées. Nous recommandons que chacun soit d'environ 10 caractères.
- Si l'ID utilisateur ou le mot de passe d'un dispositif est erroné, [High Priority] (page 20) et le basculement entre l'entrée HDMI et l'entrée PC d'un dispositif (page 22) ne seront plus possibles.

2 Convertissez le fichier CSV.

Convertissez le fichier CSV en un fichier des données de gestion de dispositif (format .dat). Copiez « Encryptor.exe » dans le même dossier que celui où le fichier CSV a été créé.

C:\Program Files (x86)\Panasonic\ScreenTransfer\ST\Encryptor.exe

Exécutez « Encryptor.exe » pour créer un fichier DeviceList.dat dans le même dossier.



3 Placez le fichier créé par conversion dans le dossier spécifié.

Déplacez le fichier de paramétrage créé par conversion (DeviceList.dat) dans le dossier suivant.

C:\ProgramData\Panasonic\ScreenTransfer

Ce qui précède n'est normalement pas affiché car il s'agit d'un dossier masqué. Pour l'afficher, modifiez un paramètre sur votre ordinateur (page 12).

Remarque


- Si une salle ou un dispositif enregistré n'est pas affiché dans ce logiciel, les informations dans le fichier de paramétrage sont incorrectes. Vérifiez à nouveau les informations et recréez le fichier de paramétrage.
- Le fichier des données de gestion de dispositif DeviceList.dat n'est pas supprimé lors de la désinstallation de ce logiciel. S'il n'est plus nécessaire, supprimez-le manuellement.

Affichage d'un dossier masqué

Si la destination d'enregistrement du fichier des données de gestion de dispositif n'est pas affichée, vous pouvez l'afficher avec la procédure suivante.

Précaution

- Les fichiers liés au système sont mémorisés dans des dossiers masqués. Pour éviter des modifications accidentelles, ramenez le paramètre à son état original après avoir enregistré le fichier des données de gestion de dispositif.

- 1** Faites un clic droit sur  (Démarrer) puis sélectionnez [Explorer].
- 2** Sélectionnez le lecteur C, puis cliquez sur l'onglet [View].
- 3** Sélectionnez la case à cocher [Hidden items]
Les fichiers masqués dans le lecteur C sont affichés.
- 4** Ouvrez le dossier ProgramData et enregistrez le fichier des données de gestion de dispositif dans le dossier spécifié.
- 5** Efface la case à cocher [Hidden items]

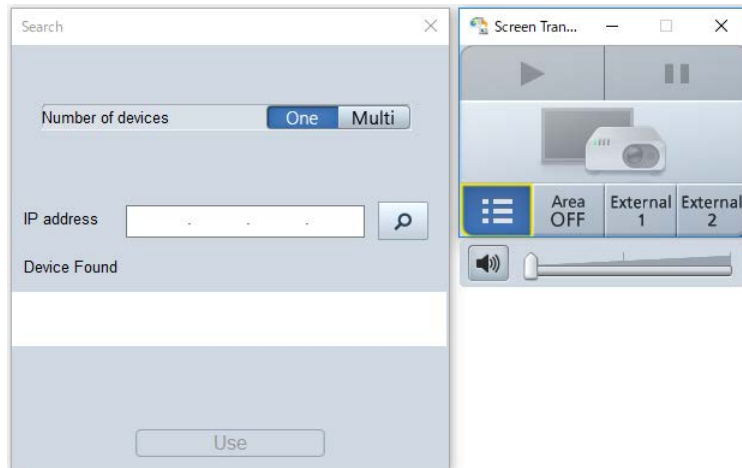
Démarrage de l'application

Pour démarrer le logiciel qui a été installé :

Double-cliquez sur  sur le bureau.

Le logiciel peut également être démarré en sélectionnant [ Start] → [ Panasonic] → [ Screen Transfer].

- Lorsque le logiciel est démarré sans enregistrer les salles et les dispositifs
Le lanceur et l'écran <Search> apparaissent. Entrez l'adresse IP du dispositif que vous souhaitez afficher dans l'écran <Search>, puis affichez l'écran de votre ordinateur sur le dispositif.



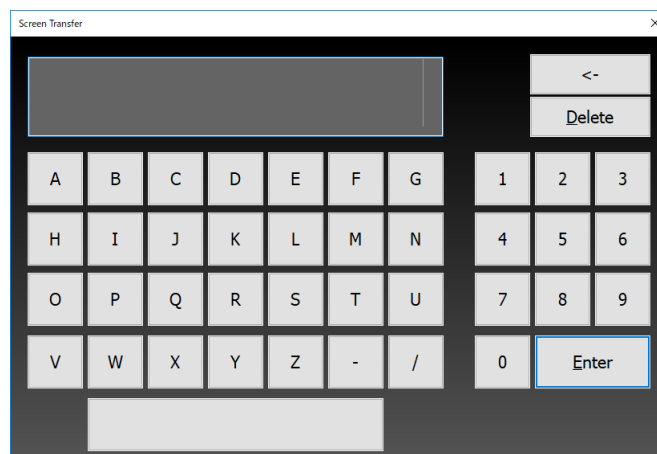
Lorsque vous souhaitez afficher l'écran de votre ordinateur sur un seul dispositif

☞ page 14

Lorsque vous souhaitez afficher l'écran de votre ordinateur sur plusieurs dispositifs

☞ page 16

- Lorsque les salles et les dispositifs sont enregistrés, puis le logiciel est démarré
Si les salles et les dispositifs ont été enregistrés à l'avance (page 10), la boîte de dialogue de spécification du numéro de salle apparaît. Sélectionnez une salle ou un dispositif, et affichez l'écran de votre ordinateur.
☞ page 19



Remarque

- Si une salle ou un dispositif enregistré n'est pas affiché dans ce logiciel, les informations dans le fichier de paramétrage sont incorrectes. Vérifiez à nouveau les informations et recréez le fichier de paramétrage (page 10).

Sélection des dispositifs

Affichage sur un seul dispositif

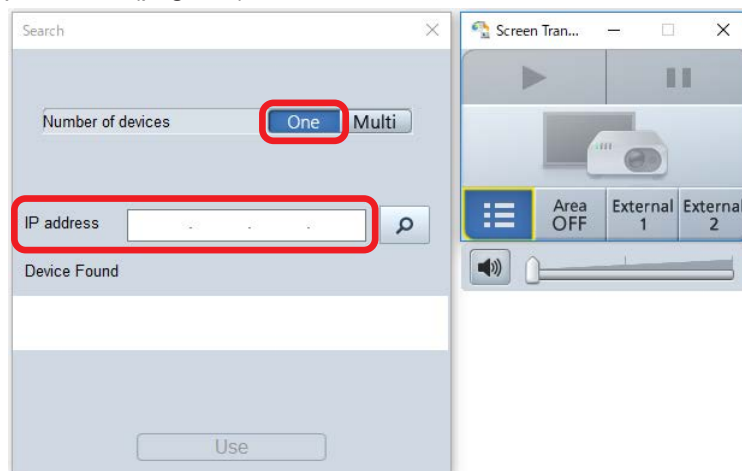
Sélectionnez un seul dispositif et affichez l'écran de votre ordinateur dessus sans enregistrer les salles et les dispositifs à l'avance.

Remarque

- Vous devez mettre le dispositif sous tension et basculez l'entrée sur « Screen Transfer » à l'avance.
- Spécifiez le dispositif à afficher avec son adresse IP. Mettez le dispositif sous tension et vérifiez son adresse IP à l'avance (page 9).
- Si le code PIN est activé dans les paramètres sur le dispositif, entrez également le code PIN lors de la connexion. Pour plus de détails sur le code PIN, reportez-vous au manuel d'utilisation du dispositif.

1 Démarrez le logiciel pour afficher le lanceur et l'écran <Search>.

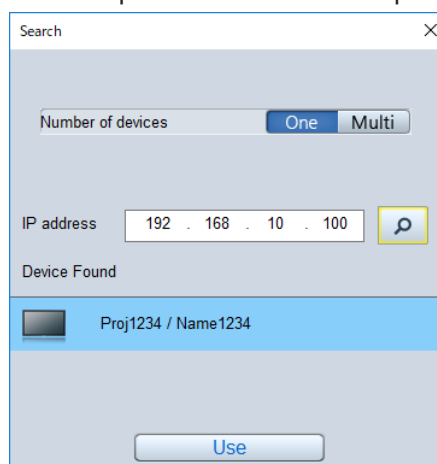
☞ « Démarrage de l'application » (page 13)



2 Cliquez sur [One] et entrez l'adresse IP du dispositif.

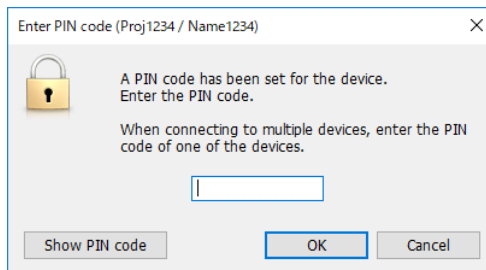
3 Cliquez sur .

Lorsque le dispositif est détecté, le nom du dispositif s'affiche dans la partie inférieure de l'écran.



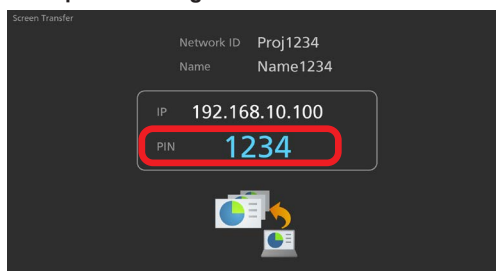
4 Cliquez sur [Use].

Si le code PIN est activé dans les paramètres sur le dispositif, l'écran <Enter PIN code> apparaît.



Entrez le code PIN affiché dans l'écran de veille du dispositif, puis cliquez sur [OK].

Exemple d'affichage du code PIN

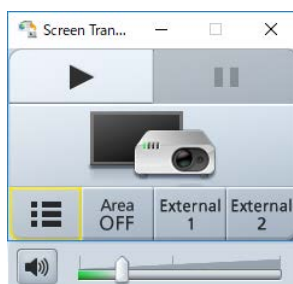


Remarque

- Si l'affichage de votre ordinateur prend en charge la résolution 4K, modifiez la résolution sur 2 048 × 1 536 pixels ou moins avant d'utiliser ce logiciel.
- Si un autre utilisateur effectue le partage d'écran, le code PIN ne s'affichera pas sur le dispositif. Si cela arrive, cliquez sur [Show PIN code] pour afficher le code PIN sur l'écran partagé de l'autre utilisateur.
- Cocher la case [Start screen sharing when a device is selected] dans l'écran <Settings> (page 24) vous permet de lancer l'affichage dès la sélection. Lorsque ce paramètre est activé, [Use] passe à [Start screen sharing].

Lorsque le dispositif est prêt à afficher les images, les opérations du lanceur sont activées.

☞ « Lanceur » (page 22)



Affichage sur plusieurs dispositifs

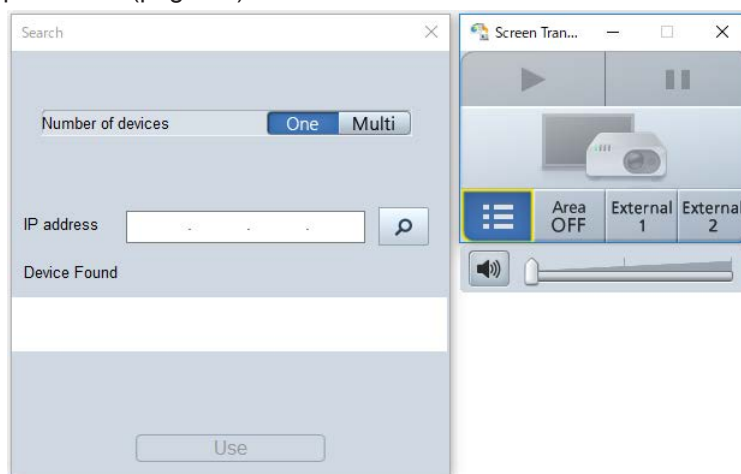
Sélectionnez plusieurs dispositifs et affichez l'écran de votre ordinateur dessus sans enregistrer les salles et les dispositifs à l'avance.

Remarque

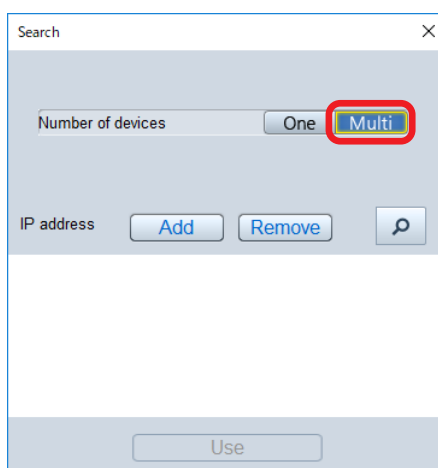
- Jusqu'à huit dispositifs peuvent être utilisés.
- Vous devez mettre les dispositifs sous tension et basculer l'entrée sur « Screen Transfer » à l'avance.
- Spécifiez les dispositifs à afficher avec leurs adresses IP. Mettez les dispositifs sous tension et vérifiez leurs adresses IP à l'avance (page 9).
- Si le code PIN est activé dans les paramètres sur les dispositifs, entrez également le code PIN lors de la connexion. Pour plus de détails sur le code PIN, reportez-vous au manuel d'utilisation de vos dispositifs.

1 Démarrez le logiciel pour afficher le lanceur et l'écran <Search>.

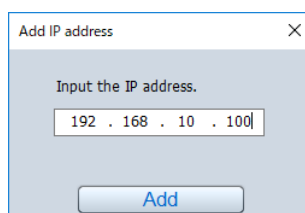
☞ « Démarrage de l'application » (page 13)



2 Cliquez sur [Multi].



3 Cliquez sur [Add] pour afficher l'écran <Add IP address>.

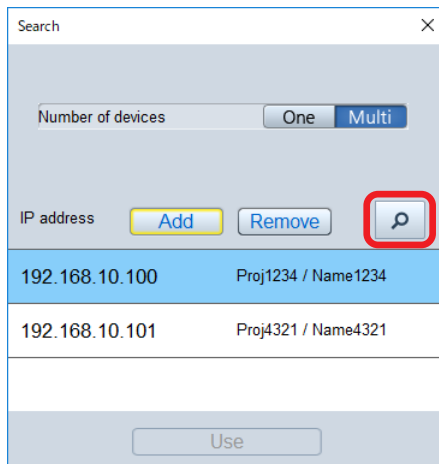


4 Entrez une adresse IP à rechercher, puis cliquez sur [Add].

Répétez la même procédure pour ajouter toutes les adresses IP des dispositifs que vous souhaitez afficher.

5 Cliquez sur .

Lorsque les dispositifs sont détectés, les noms des dispositifs sont affichés à droite des adresses IP.

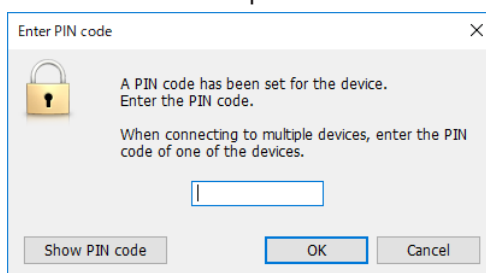


Remarque

- Pour éliminer un dispositif ajouté des cibles de recherche, sélectionnez l'adresse IP et cliquez sur [Remove].

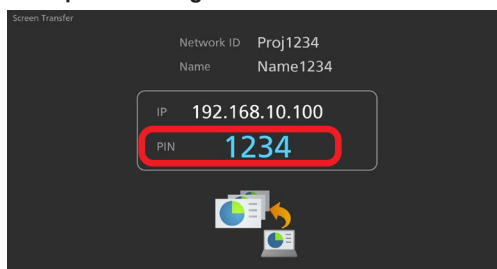
6 Cliquez sur [Use].

Si le code PIN est activé dans les paramètres sur un dispositif, l'écran <Enter PIN code> apparaît. Cet écran s'affichera si le code PIN est activé, même pour un seul dispositif. Si des codes PIN sont affichés sur plusieurs dispositifs, une connexion sera établie avec tous les dispositifs si vous en entrez un.



Entrez le code PIN affiché sur un dispositif, puis cliquez sur [OK].

Exemple d'affichage du code PIN



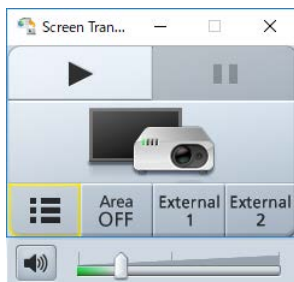
Remarque

- Si l'affichage de votre ordinateur prend en charge la résolution 4K, modifiez la résolution sur 2 048 × 1 536 pixels ou moins avant d'utiliser ce logiciel.
- Si un autre utilisateur effectue le partage d'écran, le code PIN ne s'affichera pas sur le dispositif. Si cela arrive, cliquez sur [Show PIN code] pour afficher le code PIN sur l'écran partagé de l'autre utilisateur.
- Cocher la case [Start screen sharing when a device is selected] dans l'écran <Settings> (page 24) vous permet de lancer l'affichage dès la connexion. Lorsque ce paramètre est activé, [Use] passe à [Start screen sharing].

Sélection des dispositifs

Lorsque le dispositif est prêt à afficher les images, les opérations du lanceur sont activées.

☞ « Lanceur » (page 22)



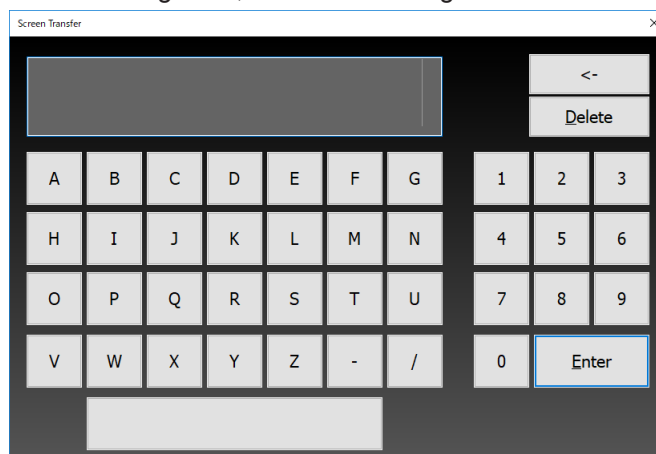
Sélection des dispositifs d'une salle enregistrée

Sélectionnez les dispositifs d'une salle enregistrée à l'avance et affichez l'écran de votre ordinateur dessus. Enregistrez les salles et les dispositifs à l'avance (page 10).

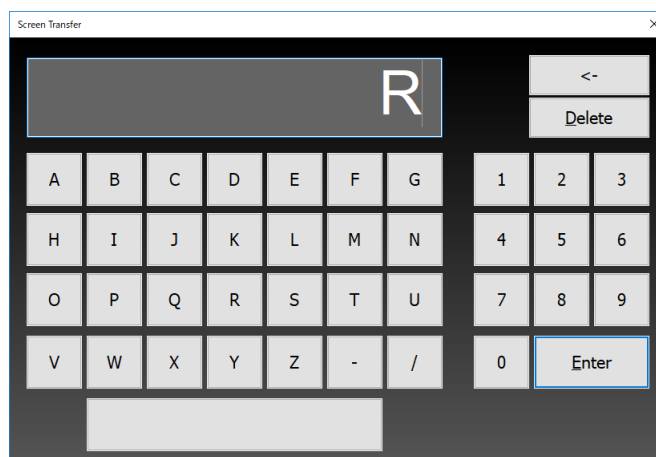
1 Démarrez le logiciel.

☞ « Démarrage de l'application » (page 13)

Si les salles et les dispositifs sont enregistrés, la boîte de dialogue de saisie du numéro de salle apparaît.



2 Entrez le numéro ou le nom (une partie ou la totalité) de la salle contenant le dispositif que vous souhaitez connecter.

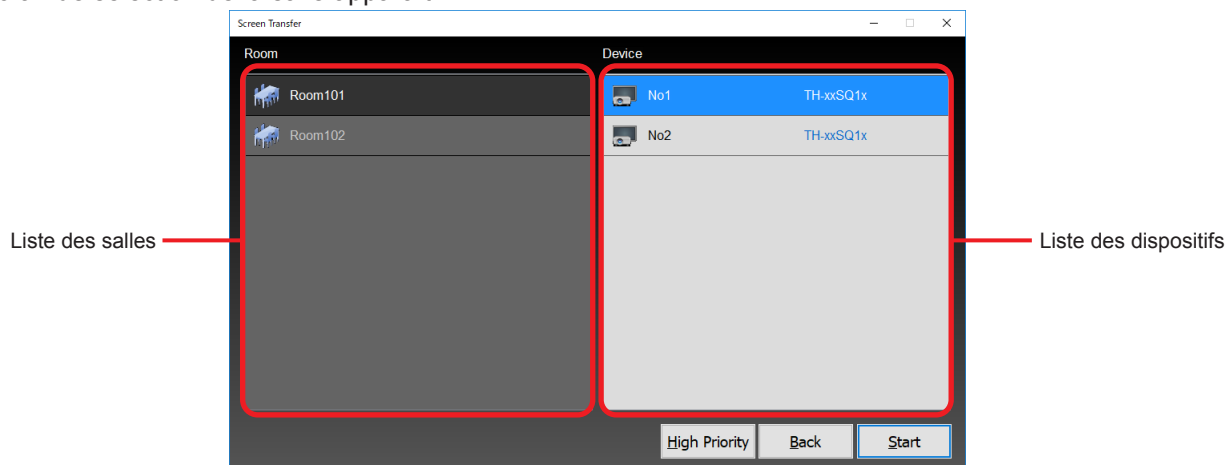


Remarque

- Si vous n'entrez qu'une partie du nom d'une salle, vous pouvez spécifier toutes les salles dont le début du nom correspond aux caractères entrés.
- Cliquer sur [Enter] sans entrer de nom de salle vous permet de spécifier toutes les salles enregistrées.
- Si vous cliquez sur [<-], un caractère est supprimé.
- Si vous cliquez sur [Delete], tous les caractères sont supprimés.

3 Cliquez sur [Enter].

L'écran de sélection de la salle apparaît.



Liste des salles : Affiche une liste si plusieurs salles ont été détectées.

Liste des dispositifs : Affiche les dispositifs enregistrés dans la salle. Lorsque vous sélectionnez un dispositif ici, le son de l'ordinateur sort par le dispositif sélectionné.

Remarque

- Jusqu'à huit dispositifs peuvent être affichés.
- Cliquer sur [Back] revient à la boîte de dialogue de saisie du numéro de salle.
- Si une salle ou un dispositif enregistré n'est pas affiché dans ce logiciel, les informations dans le fichier de paramétrage sont incorrectes. Vérifiez à nouveau les informations et recréez le fichier de paramétrage (page 10).

4 Sélectionnez la salle que vous souhaitez connecter et cliquez sur [Start] ou [High Priority].

[Start]

Ceci démarre la connexion avec les dispositifs cibles. L'authentification s'effectue à l'aide de l'ID utilisateur et du mot de passe dans le fichier des données de gestion de dispositif au démarrage. Une connexion peut être lancée même dans les états suivants.

- L'alimentation d'un dispositif est désactivée (veille)
- L'entrée d'un dispositif est autre que « Screen Transfer »

Cocher la case [Start screen sharing when a device is selected] dans l'écran <Settings> de ce logiciel (page 24) vous permet de lancer le partage d'écran dès la connexion.

[High Priority]

Ceci lance le partage d'écran avec le dispositif cible. L'authentification s'effectue à l'aide de l'ID utilisateur et du mot de passe dans le fichier des données de gestion de dispositif au démarrage. Le partage d'écran peut être lancé même dans les états suivants.

- L'alimentation d'un dispositif est désactivée (veille)
- L'entrée d'un dispositif est autre que « Screen Transfer »
- Un autre utilisateur effectue le partage d'écran ou le paramètre [Cut in] d'un dispositif est désactivé
- [PIN code] d'un dispositif est activé
- La case [Start screen sharing when a device is selected] dans l'écran <Settings> de ce logiciel (page 24) n'est pas cochée

Lorsque la diffusion prioritaire est effectuée, l'entrée d'un dispositif passe automatiquement sur « Screen Transfer ». Lorsque la diffusion prioritaire termine (le partage d'écran s'arrête), l'entrée revient automatiquement au paramètre initial.

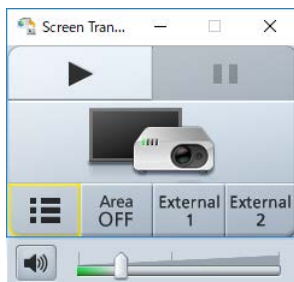
Remarque

- Si la sortie audio est activée, l'audio sort par le dispositif sélectionné dans la liste des dispositifs.
- Pour utiliser cette fonction, vous devez définir un ID utilisateur et un mot de passe dans le fichier des données de gestion de dispositif.

Sélection des dispositifs

Lorsque le dispositif est prêt à afficher les images, les opérations du lanceur sont activées.

☞ « Lanceur » (page 22)

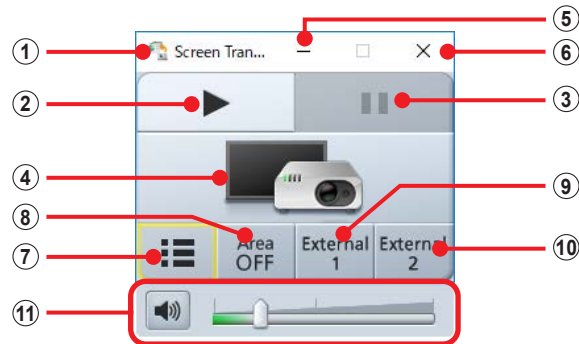


Utilisation du lanceur

Diverses opérations, notamment le contrôle du dispositif (démarrage et arrêt de l'affichage des images), le réglage du volume et l'affichage d'autres écrans, peuvent être effectuées à l'aide du lanceur.

Les boutons utilisés pour contrôler l'affichage des images sont activés lorsque la communication avec le dispositif est établie.

Lanceur



① Afficher le menu du système.

➤ page 24

② Démarrer ou arrêter l'affichage des images.

Passer à  (arrêt) pendant l'affichage des images.

③ Mettre en pause l'affichage des images.

Utilisable uniquement pendant l'affichage des images.

Lorsque cette fonction est utilisée, l'image affichée se fige.

④ Indique l'état de la communication avec le dispositif via une icône.



Affichage des images impossible Aucune communication en raison de l'absence de sélection de dispositif.



Affichage des images possible Les dispositifs sont sélectionnés et la communication est établie.



Affichage des images en cours Les images sont affichées via les dispositifs et la communication est établie.

⑤ Réduire l'affichage du lanceur.

⑥ Quitter le logiciel.

➤ page 23

⑦ Afficher l'écran <Search> ou la boîte de dialogue de saisie du numéro de salle.

Ceci affiche un écran pour sélectionner un dispositif. L'écran utilisé lors de la sélection du dispositif pour afficher les images s'affiche.

⑧ Afficher la fenêtre <Selective Area Transmission>.

➤ page 25

⑨ Basculer sur l'entrée HDMI d'un dispositif.

Ceci n'est disponible que lorsque les salles et les dispositifs sont enregistrés et que l'ID utilisateur et le mot de passe des dispositifs sont définis (page 19).

S'il y a plusieurs entrées HDMI, il bascule sur <HDMI 1>.



⑩ Basculer sur l'entrée PC d'un dispositif.

Ceci n'est disponible que lorsque les salles et les dispositifs sont enregistrés et que l'ID utilisateur et le mot de passe des dispositifs sont définis (page 19).

⑪ Régler le volume.

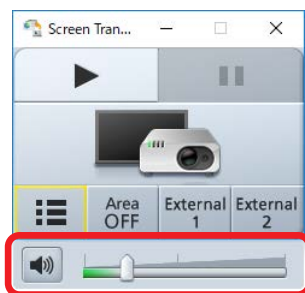
➤ page 23

Remarque

- Le lanceur peut apparaître pendant l'affichage des images du dispositif. Réduisez le lanceur pour masquer son affichage.
- La position du lanceur peut être modifiée en le faisant glisser avec la souris.
- Lorsque le lanceur est réduit et placé dans la barre des tâches, il peut être affiché à nouveau en cliquant sur  dans la barre des tâches.
- Lorsque « Start screen sharing when a device is selected » (page 24) est activé, l'affichage de l'image démarre lorsque la connexion avec le dispositif est établie, et il n'est pas nécessaire de cliquer sur .
- Selon l'application de lecture vidéo utilisée, certaines séquences vidéo peuvent ne pas être lues.
- Vous devez mettre les dispositifs sous tension et basculer l'entrée sur « Screen Transfer » avant de lancer le partage d'écran.

Réglage du volume

- Réglez  dans le lanceur. Cela permet de régler le volume de sortie audio.



Si l'icône de réglage du volume n'est pas affichée

Cliquez en haut à gauche du lanceur pour afficher le menu du système, et cochez la case [Settings] → [Produce audio along with video during screen sharing].

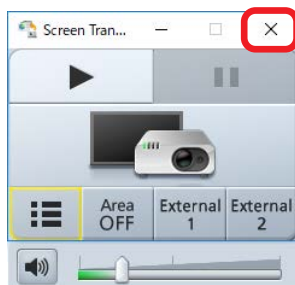
☰ « Configuration des paramètres avancés » (page 24)

Remarque

- Si les salles et les dispositifs sont enregistrés, l'audio sort par le dispositif sélectionné dans l'écran de sélection de la salle.
- Lorsque l'ordinateur est connecté à plusieurs dispositifs en spécifiant des adresses IP, l'audio ne sort pas.
- L'audio de l'ordinateur ne sort par le dispositif que lorsque des images sont affichées pendant que ce logiciel est en cours d'exécution.

Sortie de l'application

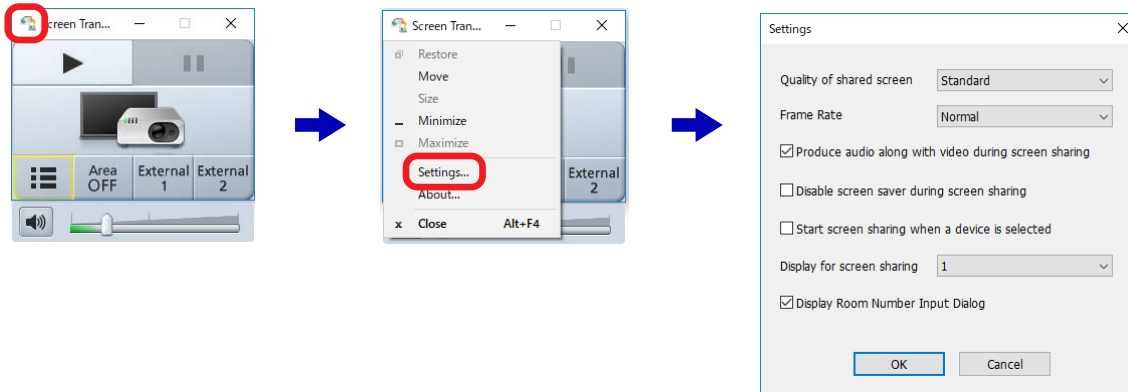
- Cliquez sur  dans le lanceur.



Configuration des paramètres avancés

Les paramètres avancés, comme la qualité de l'image et la sortie audio ou non, peuvent être configurés sur l'écran <Settings>.

Pour afficher l'écran <Settings>, cliquez en haut à gauche du lanceur et sélectionnez [Settings] à partir du menu du système.



Écran <Settings>

« Quality of shared screen »

Règle la qualité de l'affichage.

« High » : Ce paramètre convient à l'affichage d'images fixes.

« Standard » : Ce paramètre convient à l'affichage vidéo (paramètre par défaut).

« Low » : Ce paramètre convient à l'affichage sur plusieurs dispositifs, car la quantité des données transmises diminue.

« Frame Rate »

Utilisez ce paramètre pour régler la fréquence d'images de l'écran partagé.

Normal : Il s'agit de la fréquence d'images normale (paramètre par défaut).

High : Il s'agit d'une fréquence d'images élevée.

« Produce audio along with video during screen sharing »

Faites sortir l'audio de votre ordinateur depuis un dispositif connecté.

Si vous ne souhaitez pas sortir de l'audio, décochez cette case.

- Lorsque l'ordinateur est connecté à plusieurs dispositifs en spécifiant des adresses IP, cela n'est pas disponible.

« Disable screen saver during screen sharing »

Désactivez la fonction d'économiseur d'écran de l'ordinateur lors de l'affichage des images.

- Si l'économiseur d'écran démarre, ce logiciel arrêtera automatiquement le partage d'écran. Si vous ne souhaitez pas que le partage d'écran s'arrête, cochez la case pour ce paramètre.
- Faites attention lorsque vous quittez votre ordinateur, car le paramètre d'un économiseur d'écran avec un mot de passe sera désactivé également.

« Start screen sharing when a device is selected »

Démarrez automatiquement l'affichage des images lorsqu'un dispositif est sélectionné dans l'écran <Search> ou l'écran de sélection de dispositif.

Il n'est plus nécessaire de cliquer sur ▶ dans le lanceur.

« Display for screen sharing »

Si vous utilisez votre ordinateur dans un environnement multi-affichage, sélectionnez quel affichage montrer sur le dispositif.

Display Room Number Input Dialog

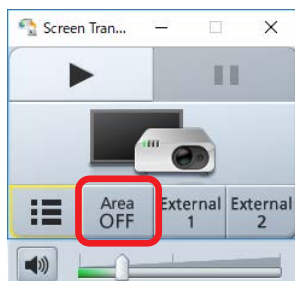
Réglez si afficher ou non la boîte de dialogue de saisie du numéro de salle lorsque vous utilisez ce logiciel avec les salles et les dispositifs enregistrés. Lorsque la case est cochée, la boîte de dialogue de saisie du numéro de salle s'affiche.

Spécification de la zone à afficher

Vous pouvez spécifier uniquement la zone de l'écran de votre ordinateur que vous devez afficher, puis afficher cette zone sur le dispositif.

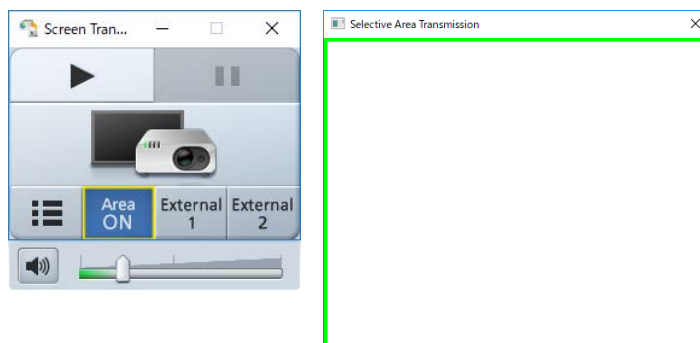
1 Cliquez sur [Area OFF] dans le lanceur.

La fenêtre <Selective Area Transmission> (fenêtre de sélection de zone) apparaît.



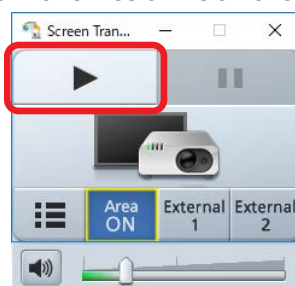
2 Spécifiez la portion que vous souhaitez transmettre dans la fenêtre <Selective Area Transmission>.

La fenêtre <Selective Area Transmission> vous permet de régler la taille et la position avec des opérations normales de fenêtre.



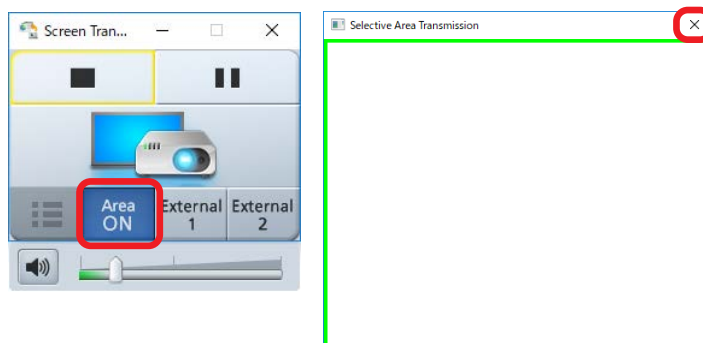
3 Cliquez sur ► dans le lanceur.

Les images dans la fenêtre <Selective Area Transmission> s'affichent sur le dispositif.



Fin de la transmission de zone sélectionnée

- Cliquez sur **X** en haut à droite de la fenêtre <Selective Area Transmission> ou cliquez sur [Area ON] dans le lanceur.

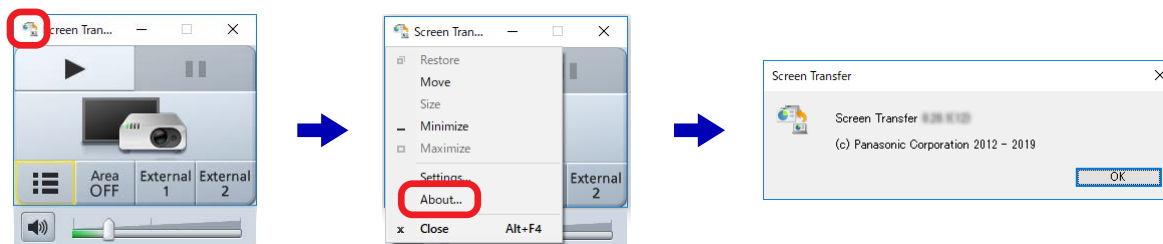


Remarques

- Les opérations ne peuvent pas être effectuées avec la souris dans la fenêtre <Selective Area Transmission>. Faites attention à ne pas placer le lanceur dans le cadre de la fenêtre <Selective Area Transmission>.
- Si le lanceur est placé dans le cadre de la fenêtre <Selective Area Transmission>, fermez la fenêtre <Selective Area Transmission> et déplacez le lanceur dans une zone à l'extérieur du cadre. Si vous ouvrez à nouveau la fenêtre <Selective Area Transmission>, elle s'ouvrira à la même taille et position que la dernière fois.
- Cette fonction n'est disponible que lorsque « 1 » est sélectionné pour [Display for screen sharing] dans l'écran <Settings>.

Informations de version

Les informations de version du logiciel peuvent être affichées. Cliquez en haut à gauche du lanceur pour afficher le menu du système, puis sélectionnez [About...].



Messages affichés

Si une erreur survient pendant que vous utilisez ce logiciel, un message s'affichera.

Message	Description
Failed to start Screen Transfer.	Ce logiciel ne peut pas être démarré.
Screen Transfer is already running.	Une tentative a été faite pour exécuter deux instances de ce logiciel.
No LAN adapter found.	Aucun adaptateur LAN filaire n'a été trouvé dans l'ordinateur.
Failed to communicate with the device.	Une erreur de communication s'est produite entre le dispositif et l'ordinateur.
Communication was canceled by the device.	La communication avec le dispositif a été déconnectée de force.
The connection was interrupted by the device, since the device was turned OFF.	La communication a été déconnectée de force par la mise hors tension du dispositif.
The connection to the device was interrupted by another user cutting in.	La communication avec le dispositif a été déconnectée de force parce qu'un autre utilisateur y a accédé.
The connection was interrupted by the device, since the mode was changed to something other than "Screen Transfer".	La connexion a été déconnectée de force parce que l'entrée du dispositif a été changée sur une autre option que « Screen Transfer ».
Failed to start screen sharing.	Le partage d'écran n'a pas démarré à cause d'un délai d'inactivité.
Another user occupying destination device.	Un autre utilisateur utilise le dispositif.
Screen sharing failed. Turn on the power and switch the input to "Screen Transfer", and then restart screen sharing.	Le partage d'écran n'a pas démarré parce que le dispositif était hors tension.
Screen sharing failed since the device is not in "Screen Transfer". Switch the input to "Screen Transfer", and then restart screen sharing.	Le partage d'écran a échoué parce que l'entrée du dispositif n'est pas sur « Screen Transfer ».
This IP address is already registered.	L'adresse IP ajoutée est déjà enregistrée.
Up to eight IP addresses can be registered.	Il y a déjà huit adresses IP de dispositif enregistrées.
This function is only available when connecting by room number.	Les boutons [External 1] et [External 2] dans le lanceur ne sont disponibles que lorsqu'une salle est enregistrée. 📖 page 10
Authentication of all devices failed.	L'authentification de tous les dispositifs enregistrés a échoué lors de la connexion par numéro de salle.
Authentication of the following devices failed. Connect to devices other than those listed below?	L'authentification de certains dispositifs enregistrés a échoué lors de la connexion par numéro de salle.
Could not operate due to failure to authenticate.	L'opération n'a pas été possible parce que l'authentification a échoué lorsque les boutons [External 1] ou [External 2] dans le lanceur ont été utilisés.

Foire aux questions

Impossible d'établir une connexion LAN filaire entre les dispositifs et l'ordinateur.

● Les paramètres réseau corrects ont-ils été configurés ?

Vérifiez si les paramètres réseau des dispositifs et les paramètres réseau de l'ordinateur sont corrects.

● Une défaillance de connexion peut survenir dans certains cas immédiatement après la mise sous tension du dispositif ou juste après un changement d'entrée.



Attendez au moins 1 minute avant d'effectuer la connexion.

● Un pont réseau est-il défini ?

Si un pont réseau est défini, une connexion peut ne pas être possible. Si le pont réseau n'est plus nécessaire, supprimez-le.

Pour plus de détails, consultez l'administrateur réseau.

Pour vérifier s'il existe un pont réseau :

- 1 Cliquez sur  (Démarrer) ou appuyez sur la touche Windows pour afficher le menu Démarrer.
- 2 Cliquez sur  (Paramètres) pour afficher l'écran <Windows Settings>.
- 3 Sélectionnez [Network & Internet] → [Ethernet] → [Change adapter options] dans les paramètres associés pour afficher l'écran <Network Connections>.

Si [Network Bridge] s'affiche sur l'écran <Network Connections>, un pont réseau a été défini.



Pour supprimer le pont réseau :

- 1 Faites un clic droit sur [Network Bridge] sur l'écran <Network Connections> puis sélectionnez [Delete].
- 2 Si la boîte de dialogue [Confirm Connection Delete] s'affiche, cliquez sur [Yes].
- 3 Si la boîte de dialogue [User Account Control] s'affiche, cliquez sur [Continue].

● Ce logiciel est-il enregistré dans Windows Firewall ?

Pour s'enregistrer sur Windows Firewall :

Enregistrez ce logiciel dans [Allow an app through firewall] avec la procédure suivante.

- 1 Cliquez sur  (Démarrer) ou appuyez sur la touche Windows pour afficher le menu Démarrer.
- 2 Cliquez sur  (Paramètres) pour afficher l'écran <Windows Settings>.
- 3 Sélectionnez [Update & Security] → [Windows Security] → [Firewall & network protection] sous « Protection areas » pour afficher l'écran <Firewall & network protection>.
- 4 Cliquez sur [Allow an app through firewall].
- 5 Cliquez sur [Change settings], puis activez le mode d'autorisation d'enregistrement.
- 6 Cliquez sur [Allow another app] pour afficher l'écran <Add an app>, puis cliquez sur [Browse].
- 7 Sélectionnez « Screen Transfer.exe » dans le dossier dans lequel ce logiciel a été installé, puis cliquez sur [Open].

Destination de l'installation si aucun dossier n'a été spécifié :

C:\Program Files (x86)\Panasonic\ScreenTransfer

- 8 Vérifiez que ce logiciel apparaît dans la liste [Apps] de l'écran <Add an app>, puis cliquez sur [Add].
- 9 Vérifiez que le logiciel a bien été ajouté à la liste [Allowed programs and features].
- 10 Vérifiez que les cases correspondant à Private et Public sont cochées.
- 11 Cliquez sur [OK] dans l'écran <Allowed apps>.

Le logiciel sera enregistré comme application dans la liste des exceptions du pare-feu Windows.

● Des applications contenant un pare-feu ont-elles été installées ?

Si une application disposant d'une fonction pare-feu est installée, il peut être impossible de communiquer avec les dispositifs. (Même si l'application n'est pas en cours d'exécution, la fonction pare-feu peut fonctionner simplement parce que l'application est installée.)

Dans ce cas, les paramètres du pare-feu doivent être modifiés afin d'autoriser la connexion.

Pour plus de détails sur les paramètres du pare-feu, reportez-vous au manuel d'utilisation de l'application.

L'erreur « Cannot find LAN adapter » s'affiche.

● L'adaptateur LAN filaire a-t-il été reconnu correctement ?

Il est possible que l'adaptateur LAN ne soit pas reconnu correctement dans certains cas.

Vérifiez que l'adaptateur LAN filaire est reconnu correctement dans [Device Manager] sur votre ordinateur.

Si [?] apparaît pour [Network Adapter] dans [Device Manager], l'installation peut ne pas être terminée correctement.

Il est recommandé de consulter le manuel d'utilisation de votre ordinateur ou de votre adaptateur LAN sans fil et de réinstaller le pilote.

Pour afficher [Device Manager] :

1 Faites un clic droit sur  (Démarrer).

2 Sélectionnez [Device Manager] à partir du menu.

● L'opération deviendra possible si vous mettez à jour le pilote de l'adaptateur LAN filaire.

Pour plus de détails sur la mise à jour du pilote, contactez le fabricant de votre ordinateur ou de votre adaptateur LAN filaire.

La connexion LAN filaire est interrompue.

Si l'affichage des images est suspendu ou si la communication est coupée, sélectionnez à nouveau le dispositif dans le logiciel.

Si la communication avec le dispositif n'est toujours pas possible, mettez le dispositif hors tension et attendez un moment, puis désactivez le commutateur d'alimentation principale. S'il n'y a pas de commutateur d'alimentation principale, débranchez la fiche d'alimentation.

Rétablissez ensuite l'alimentation, puis sélectionnez à nouveau le dispositif dans le logiciel.

Il n'y a pas de « Screen Transfer » dans les signaux d'entrée du dispositif.

● Le dispositif prend-t-il en charge la fonction Screen Transfer (page 3) ?

● La fonction Screen Transfer du dispositif pris en charge est-elle activée ? Pour plus de détails, reportez-vous au manuel d'utilisation de votre dispositif.

L'affichage des images est lent ou les images animées ne sont pas fluides.

● Si l'affichage de votre ordinateur prend en charge la résolution 4K, modifiez la résolution sur 2 048 × 1 536 pixels ou moins avant d'utiliser ce logiciel.

● Lorsque vous utilisez un ordinateur portable, veillez à connecter l'adaptateur CA (page 6).

● La vitesse du processeur de l'ordinateur est-elle faible ? (page 6)

L'affichage des images et la lecture des images animées dépendent fortement des performances du processeur de l'ordinateur.

● L'affichage de l'écran peut devenir lent si [High] est sélectionné dans le menu du système du lanceur → [Settings] → [Quality of shared screen] (page 24).

● L'affichage de l'écran peut devenir lent si [High] est sélectionné dans le menu du système du lanceur → [Settings] → [Frame rate] (page 24).

● La vitesse peut être réduite si d'autres applications sont exécutées simultanément.

● L'affichage peut être ralenti lors du déplacement d'images pendant leur lecture.

Un décalage apparaît entre les opérations effectuées sur l'ordinateur et l'affichage des images.

● Le logiciel capture l'écran de l'ordinateur, compresse les données et les transmet aux dispositifs. De plus, les données reçues sont extraites sur le dispositif avant d'être affichées.

En raison de ce délai de traitement et des conditions de l'environnement LAN sans fil, des retards peuvent survenir. Le temps de latence peut varier selon l'ordinateur utilisé.

Les images ne sont pas affichées.

● Le logiciel est-il utilisé avec un ordinateur ayant les exigences système nécessaires (page 6) ?

● L'opération deviendra possible si vous mettez à jour le pilote vidéo (pilote graphique) de votre ordinateur. Pour savoir comment mettre à jour le pilote vidéo, contactez le fabricant de votre ordinateur ou Intel Corporation.

Le son de l'ordinateur n'est pas émis par le dispositif pendant l'affichage des images.

- Le volume peut ne pas pouvoir être modifié correctement si le dispositif de sortie a été basculé après le démarrage de ce logiciel. Essayez de quitter et de redémarrer le logiciel.
- Cette fonction ne peut pas être utilisée lors d'une communication avec plusieurs dispositifs simultanément.
- Vérifiez que la case du menu du système du lanceur → [Settings] → [Produce audio along with video during screen sharing] est cochée (page 24).
- Lorsque vous utilisez le logiciel avec les salles et les dispositifs enregistrés, l'audio sort par le dispositif sélectionné lorsque la salle est sélectionnée (page 19).
- Si le problème persiste après avoir effectué les opérations ci-dessus, quittez puis redémarrez le logiciel.

Les couleurs du logiciel ne s'affichent pas correctement et les caractères sont difficiles à lire.

- Affichez le menu du système du lanceur → [Settings] → [Quality of shared screen] puis sélectionnez [High] (page 24).

L'économiseur d'écran ne s'affiche pas correctement pendant l'affichage des images.

- Décochez la case dans le menu du système du lanceur → [Settings] → [Disable screen saver during screen sharing] pour activer l'économiseur d'écran. Cependant, si l'économiseur d'écran démarre, ce logiciel arrêtera automatiquement le partage d'écran (page 24).

Marques commerciales

- Microsoft et Windows sont des marques déposées ou des marques commerciales de Microsoft Corporation aux États-Unis et dans d'autres pays.
- Intel est une marque déposée ou une marque commerciale d'Intel Corporation ou de ses filiales aux États-Unis et/ou dans les autres pays.
- Les autres noms de sociétés, de produit et les autres noms qui figurent dans ce manuel sont des marques commerciales ou des marques déposées de leurs sociétés respectives. Notez que les symboles ® et TM ne sont pas indiqués dans le texte de ce manuel.

Remarques :

- L'utilisation ou la reproduction non autorisée de tout ou partie de ce logiciel et de ces manuels est strictement interdite.
- Panasonic Projector & Display Corporation ne peut être tenu responsable des effets résultant de l'utilisation de ce logiciel et des manuels.
- Panasonic Projector & Display Corporation se réserve le droit de réviser les spécifications de ce logiciel et le contenu du manuel sans préavis.

Panasonic Projector & Display Corporation