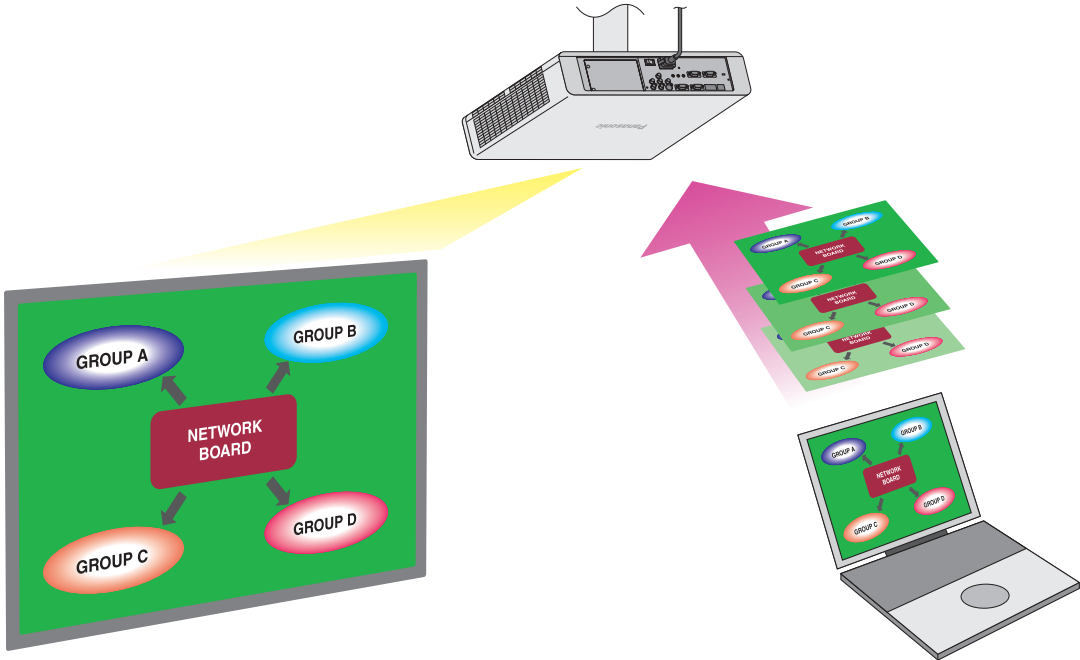


Manuel d'utilisation Wireless Manager ME6.4

Wireless Manager mobile edition 6.4

Windows



Merci d'avoir acheté ce produit Panasonic.
Avant d'utiliser ce logiciel, veuillez lire attentivement les instructions.

Sommaire

Introduction

Contrat de licence de logiciel.....	4
Notifications et demandes concernant l'utilisation	5
Utilisation du logiciel	6

Préparation

Vérification de votre ordinateur	9
Environnement nécessaire à la connexion des ordinateurs	9
Configuration système requise	10
Installation/désinstallation du logiciel.....	11
Installation du logiciel.....	11
Désinstallation du logiciel.....	12
Utilisation du logiciel sans installation	13
Connexion de l'ordinateur aux dispositifs.....	15
Si le compte ne dispose pas des privilèges d'administrateur	15
Vérification du dispositif.....	16

Démarrage du logiciel

Démarrage du logiciel.....	18
Écran <Simple connection>	19
Écran <Vérification de l'ID du réseau>	19
Écran <Registered Projectors>.....	20
Écran <Find Projectors>	21

Sélection des dispositifs

Sélection des dispositifs enregistrés.....	23
Utilisation avec les paramètres [SIMPLE], [S-DIRECT], [S-MAP], [1], [2], [3] et [4]	24
Utilisation avec le paramètre [USER]	26
Utilisation avec le paramètre [M-DIRECT].....	29
Utilisation avec une connexion LAN filaire.....	31
Utilisation de la fonction d'affichage USB	34
Utilisation avec des adresses IP recherchées.....	36
Lorsqu'un mot de passe a été défini pour un dispositif.....	38
Lorsqu'un dispositif est équipé de Content Manager.....	38

Affichage des images

Utilisation du lanceur	39
Lanceur	39
Réglage du volume	40
Fermeture du logiciel	40

Enregistrement et édition des dispositifs

Enregistrement des dispositifs et des groupes	41
Écran <Register Projectors>	41
Modification des noms enregistrés	44
Suppression des dispositifs et des groupes enregistrés	45
Modification des dispositifs et des groupes enregistrés	46
Exportation des listes d'enregistrement	47
Importation des listes d'enregistrement	48

Fonctions diverses

Spécification des zones de transmission	49
Paramétrage des options	50
Mode Live	52
Mode Multi-Live	54
Style multi-écrans (4 écrans)	56
Style index à 4 écrans.....	57
Style index à 16 écrans.....	58
Paramétrage des noms d'expéditeur	59
Mode Modérateur	60
Mode Live multi-dispositifs	61
Contrôle à distance par navigateur	62
Contrôle WEB	63
Content Manager	64
Informations de version	64
Messages	65

Annexes

Glossaire	67
Foire aux questions	69

Contrat de licence de logiciel

L'utilisation de ce logiciel est régie par les termes défini dans ce « Contrat de licence de logiciel ».
En utilisant ce logiciel, vous êtes réputé avoir accepté les conditions du « Contrat de licence de logiciel ».

● Article 1 Licence

Les utilisateurs obtiennent une licence du logiciel, mais les droits d'auteur ou les droits de propriété intellectuelle relatifs au logiciel ne sont pas transférés aux utilisateurs.

● Article 2 Utilisation par un tiers

Le Titulaire de la licence ne peut pas transférer ni permettre à un tiers d'utiliser ou de copier le Logiciel, que ce soit gratuitement ou non.

● Article 3 Restrictions concernant la copie du Logiciel

Le Titulaire de la licence peut effectuer une seule copie du Logiciel, en tout ou en partie, uniquement à des fins de copie de sauvegarde.

● Article 4 Ordinateurs

Le Titulaire de la licence peut installer et utiliser le Logiciel sur plusieurs ordinateurs appartenant ou gérés par le Titulaire de la licence.

● Article 5 Ingénierie inverse, décompilation ou désassemblage

Le Titulaire de la licence n'est pas autorisé à faire de l'ingénierie inverse, à décompiler ou à désassembler le Logiciel. Panasonic Projector & Display Corporation n'est pas lié par la garantie pour les défauts du Logiciel causés par l'ingénierie inverse du Titulaire de la licence, la décompilation ou le désassemblage du Logiciel.

En outre, Panasonic Projector & Display Corporation ou ses distributeurs ou revendeurs ne seront pas responsables des dommages causés au Titulaire de la licence par l'ingénierie inverse du Titulaire de la licence, la décompilation ou le désassemblage du Logiciel.

● Article 6 Service après-vente

Panasonic Projector & Display Corporation s'engage à notifier au Titulaire de la licence si le problème est une erreur connue dans le programme (« bug »), ou si la manière dont le Logiciel doit être utilisé doit être modifiée.
En outre, le Logiciel peut être révisé sans préavis.

● Article 7 Indemnisation

La responsabilité de Panasonic Projector & Display Corporation concernant ce Logiciel est limitée aux conditions définies à l'article 6. Panasonic Projector & Display Corporation, ainsi que ses distributeurs ou revendeurs, ne pourront être tenus responsables des dommages subis par le Titulaire de la licence, que ce soit directement ou via des réclamations de tiers, découlant de ou liés à l'utilisation du Logiciel par le Titulaire de la licence.

En outre, Panasonic Projector & Display Corporation ne garantit pas le bon fonctionnement du logiciel, sauf s'il est utilisé avec des écrans Panasonic (projecteurs et écrans plats).

● Article 8 Contrôle des exportations

Le Titulaire de la licence s'engage à ne pas exporter ni réexporter le logiciel vers un pays autre que celui où le dispositif a été acheté, sous quelque forme que ce soit, sans les licences d'exportation appropriées prévues par la réglementation du pays où le Titulaire de la licence réside ou de tout autre pays, selon les exigences liées à cette exportation ou réexportation.

Veillez noter ce qui suit.

- Panasonic Projector & Display Corporation décline par la présente toute responsabilité pour tout dommage ou préjudice, qu'il soit direct ou indirect, résultant de l'utilisation des écrans (projecteurs ou écrans plats) ou d'un dysfonctionnement de ceux-ci.
- Panasonic Projector & Display Corporation ne peut être tenu responsable des dommages résultant de la corruption ou de la perte des données suite à l'utilisation des écrans (projecteurs ou écrans plats).
- Les illustrations et affichages à l'écran présentés peuvent différer de l'affichage réel.
- Les spécifications de ce logiciel sont sujettes à des modifications sans préavis.

Notifications et demandes concernant l'utilisation

● Exigence concernant la sécurité

Lors de l'utilisation de ce logiciel, des failles de sécurité du type de celles décrites ci-dessous sont envisageables.

- Fuite de vos informations confidentielles par le biais du logiciel
- Exploitation illégale du logiciel par un tiers malveillant
- Dommage ou arrêt du fonctionnement du logiciel par un tiers malveillant

Prenez les mesures nécessaires pour garantir la sécurité et la protection des écrans (projecteurs et écrans plats) ainsi que de l'ordinateur utilisé.

- Assurez-vous que le mot de passe est difficile à deviner, dans la mesure du possible.
- Changez périodiquement le mot de passe administrateur.
- Panasonic Projector & Display Corporation et ses sociétés affiliées ne demandent jamais directement aux clients leur mot de passe.
Ne communiquez pas votre mot de passe, même si un tiers se présentant comme Panasonic Projector & Display Corporation vous le demande directement.
- Utilisez le produit sur un réseau sécurisé par un pare-feu et d'autres paramètres.
- Définissez un mot de passe pour l'ordinateur utilisé afin de limiter les utilisateurs pouvant se connecter.

Précautions de sécurité à respecter lors de l'utilisation de produits LAN sans fil

L'avantage d'un LAN sans fil est que les informations peuvent être échangées entre un ordinateur ou un autre équipement de ce type et un point d'accès utilisant des ondes radio, pour autant que vous vous trouviez dans la portée des transmissions radio.

D'autre part, comme les ondes radio peuvent traverser les obstacles (tels que les murs) et qu'elles sont disponibles partout dans une portée donnée, des problèmes du type de ceux énumérés ci-dessous peuvent survenir si les réglages relatifs à la sécurité ne sont pas effectués.

- Un tiers malveillant peut intentionnellement intercepter et surveiller les données transmises, y compris le contenu des e-mails ainsi que des informations personnelles telles que votre identifiant, votre mot de passe et/ou vos numéros de carte bancaire.
- Un tiers malveillant peut accéder à votre réseau personnel ou d'entreprise sans autorisation et adopter les comportements suivants.
 - Récupérer des informations personnelles et/ou secrètes (fuite d'informations)
 - Diffuser de fausses informations en usurpant l'identité d'une personne (spoofing)
 - Écraser les communications interceptées et émettre de fausses données (falsification)
 - Propager un logiciel nuisible tel qu'un virus informatique et faire planter vos données et/ou votre système (plantage du système)

Étant donné que la plupart des adaptateurs LAN sans fil ou des points d'accès sont équipés de fonctions de sécurité pour résoudre ces problèmes, vous pouvez réduire la possibilité que ces problèmes surviennent lors de l'utilisation de ce produit en définissant les paramètres de sécurité appropriés pour le dispositif LAN sans fil.

Certains dispositifs LAN sans fil peuvent ne pas être configurés pour la sécurité immédiatement après l'achat. Pour réduire les risques de problèmes de sécurité, avant d'utiliser un dispositif LAN sans fil, veillez à effectuer tous les paramétrages de sécurité conformément aux instructions données dans les manuels d'utilisation fournis avec les dispositifs.

Selon les spécifications du LAN sans fil, un tiers malveillant peut être en mesure d'enfreindre les paramètres de sécurité par des moyens spéciaux.

Panasonic Projector & Display Corporation demande à ses clients de bien comprendre les risques liés à l'utilisation de ce logiciel sans paramétrage de sécurité, et leur recommande de procéder à ce paramétrage à leur propre discrétion et sous leur propre responsabilité.

Wireless Manager mobile edition 6.4 (désigné dans ce document comme « Wireless Manager ME 6.4 ») utilise les logiciels suivants.

A portion of this software is based in part on the work of the Independent JPEG Group.

- Les illustrations et les écrans présentés dans ce document peuvent différer des éléments réels.
- Dans ce document et dans le logiciel, le terme « dispositif » désigne les écrans Panasonic (projecteurs et écrans plats).
- Bien que les écrans d'utilisation du logiciel affichent des fonctions telles que <Find Projectors>, le terme « projecteurs » inclut les écrans Panasonic (projecteurs et écrans plats).

Utilisation du logiciel

L'utilisation de ce logiciel permet d'afficher facilement les images de l'ordinateur sur d'autres dispositifs.

📌 Mémo 📌

- Diverses limitations logicielles peuvent s'appliquer selon le dispositif utilisé.
Pour obtenir les dernières informations, reportez-vous à la « Liste des modèles de dispositifs compatibles » sur le site Web ((<https://docs.connect.panasonic.com/projector/download/application>) ou (<https://docs.connect.panasonic.com/prodisplays/download/software>)).
Si vous disposez du CD-ROM de ce logiciel fourni avec votre projecteur ou écran plat, vous pouvez également vous reporter à la « Liste des modèles de dispositifs compatibles » dans le lanceur d'applications du CD-ROM.
- Pour un projecteur, la résolution d'affichage des images projetées diffère selon le rapport d'aspect du dispositif d'affichage du projecteur utilisé.
 - Lorsque le format est de 4:3 : les images de 1 024 × 768 points sont affichées avec le nombre de points d'affichage du projecteur.
 - Lorsque le format n'est pas de 4:3 : les images de 1 280 × 800 points sont affichées avec le nombre de points d'affichage du projecteur.
- Pour un écran plat, les images de 1 280 × 800 points sont affichées avec le nombre de pixels de l'écran plat.

Les étapes de base avant l'affichage des images sont les suivantes.

■ Préparation

1 Mettez le dispositif sous tension.

2 Sélectionnez le menu des paramètres réseau.

Pour les projecteurs :

Appuyez sur le bouton <Panasonic APP> ou <NETWORK/USB> de la télécommande (ou sur le bouton <INPUT SELECT> du projecteur).

Pour les écrans plats :

Appuyez sur le bouton <INPUT> de la télécommande et sélectionnez [Panasonic APPLICATION].

3 Vérifiez l'ID réseau du dispositif.

🔗 « Vérification du dispositif » (page 16)

4 Installez le logiciel sur l'ordinateur.

🔗 « Installation du logiciel » (page 11)

■ Démarrage du logiciel

5 Démarrez le logiciel.

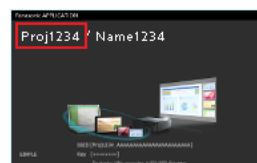
🔗 « Démarrage du logiciel » (page 18)

Lorsque vous utilisez plusieurs dispositifs ou que vous spécifiez directement l'adresse IP pour établir la connexion, consultez (page 18), cliquez sur le bouton [Search further...], puis effectuez les opérations dans l'écran <Find Projectors> (page 21).

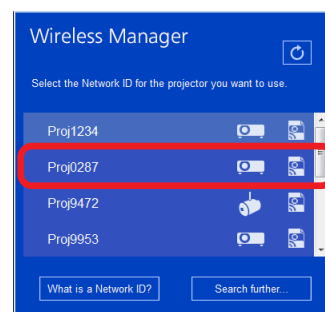
■ Sélection des dispositifs

6 Cliquez sur le dispositif correspondant à l'ID réseau de l'étape 3.

🔗 « Écran <Simple connection> » (page 19)



Indicateur d'ID réseau
(exemple d'image de projecteur)



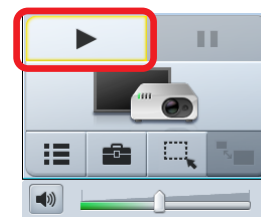
Utilisation du logiciel (suite)

■ Affichage des images

7 Cliquez sur ► dans le lanceur.

Les images affichées sur l'écran de l'ordinateur sont affichées via le dispositif.

☞ « Lanceur » (page 39)



Attention

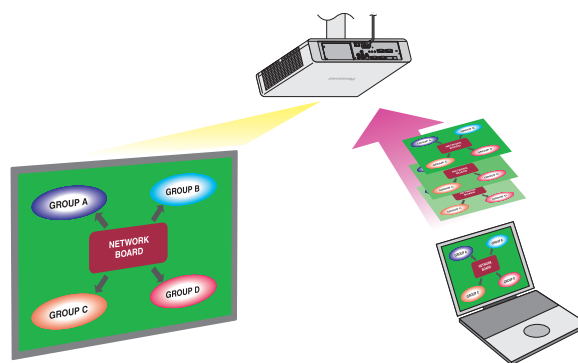
- Lors de l'utilisation de la fonction de connexion LAN sans fil du dispositif, les bandes de fréquences 2,4 GHz ou 5 GHz sont utilisées.
Pour plus de détails sur les précautions à prendre lors de l'utilisation du LAN sans fil et sur les canaux disponibles pour le LAN sans fil, reportez-vous au manuel d'utilisation du projecteur ou de l'écran plat.

■ < Mode Live >

☞ Page 52

Dans ce mode, les images provenant d'un seul ordinateur peuvent être affichées sur un seul dispositif.

Selon le modèle, un affichage en écran partagé se produit automatiquement selon le nombre d'utilisateurs connectés.



■ < Mode Multi-Live >

☞ Page 54

Dans ce mode, les images provenant de plusieurs ordinateurs peuvent être affichées sur un seul dispositif.

Cette fonction ne peut être utilisée que sur les modèles pris en charge. Pour plus de détails, reportez-vous à la « Liste des modèles de dispositifs compatibles ».

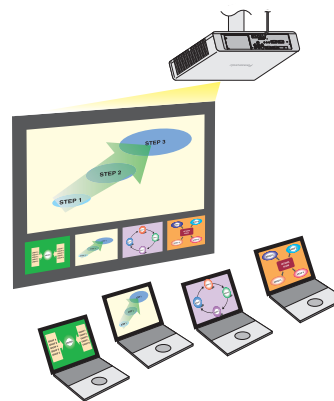
● Style multi-écrans (4 écrans)

Utilisé pour des présentations impliquant plusieurs ordinateurs.



● Style index à 4 écrans

Ce style est pratique lorsque vous souhaitez attirer l'attention sur l'une des quatre présentations affichées simultanément.



● Style index à 16 écrans

Ce style est pratique lorsque vous souhaitez afficher un grand nombre de présentations sous forme de liste.



■ < Mode Modérateur >

📖 Page 60

Dans ce mode, un modérateur peut utiliser la télécommande ou l'écran de contrôle WEB pour sélectionner le terminal dont l'écran sera affiché via le dispositif.

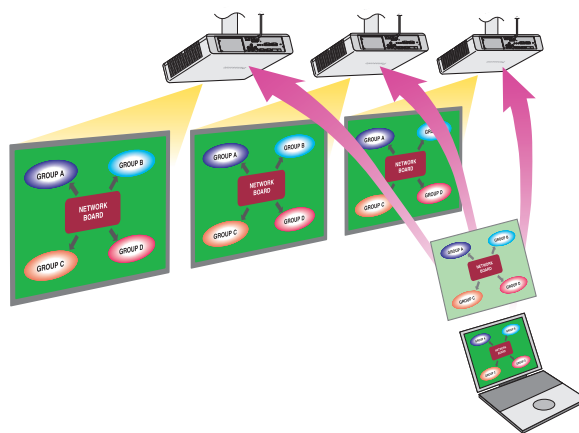
Cette fonction ne peut être utilisée que sur les modèles pris en charge. Pour plus de détails, reportez-vous à la « Liste des modèles de dispositifs compatibles ».



■ < Mode Live multi-dispositifs >

📖 Page 61

Dans ce mode, les images provenant d'un seul ordinateur peuvent être affichées sur plusieurs dispositifs (jusqu'à 8).



■ < Contrôle à distance par navigateur >

📖 Page 62

La fonction de contrôle à distance par navigateur permet de contrôler les dispositifs à l'aide de divers boutons qui apparaissent dans un navigateur Web.

Modèles prenant en charge le contrôle à distance par navigateur :

Des opérations identiques à celles de la télécommande du dispositif peuvent être effectuées via le navigateur Web de l'ordinateur.

Modèles ne prenant pas en charge le contrôle à distance par navigateur :

Le dispositif peut être contrôlé via un écran de télécommande simplifié.

■ < Contrôle WEB >

📖 Page 63

Le dispositif peut être contrôlé à l'aide du navigateur Web de l'ordinateur.

■ < Content Manager >

📖 Page 64

Content Manager peut être ouvert directement à partir de ce logiciel pour les dispositifs équipés de Content Manager.

Vérification de votre ordinateur

■ Environnement nécessaire à la connexion des ordinateurs

- Tout d'abord, vérifiez si votre ordinateur dispose ou non d'un LAN filaire ou d'une fonction LAN sans fil intégrée.
- Avant de connecter le dispositif à l'ordinateur, assurez-vous de vérifier les paramètres suivants.
- Le fonctionnement n'est pas garanti pour tous les adaptateurs LAN sans fil et les adaptateurs LAN sans fil intégrés.

■ LAN sans fil

Vérification 1

Paramètres de LAN sans fil

- Votre adaptateur LAN sans fil est-il correctement reconnu ?
- L'adaptateur LAN sans fil est-il activé ?
- Installez au préalable le pilote de l'adaptateur LAN sans fil.
Pour plus de détails sur l'installation du pilote, reportez-vous aux instructions fournies avec l'adaptateur LAN sans fil.

Vérification 2

Paramètres de l'utilisateur connecté

- Pouvez-vous vous connecter avec les privilèges d'administrateur ?

Vérification 3

Paramètres de l'ordinateur

- Lorsque des logiciels de sécurité (pare-feu) et des utilitaires pour adaptateur LAN sans fil sont installés, ils peuvent empêcher la connexion du dispositif.
- Le pont réseau est-il activé ?
[🔗 « Foire aux questions » \(page 70\)](#)
- Le pare-feu bloquant les programmes non sollicités a-t-il été désactivé ou arrêté ?
[🔗 « Foire aux questions » \(page 71\)](#)

■ LAN filaire

Vérification 1

Pour LAN filaire

- Le câble est-il correctement connecté ?
- Les spécifications des câbles varient selon la configuration du système. Vérifiez les paramètres du dispositif et les spécifications du câble.

Vérification 2

Paramètres du LAN filaire

- Votre adaptateur LAN filaire est-il correctement reconnu ?
- Votre adaptateur LAN filaire est-il activé ?
- Installez au préalable le pilote de l'adaptateur LAN filaire.
Pour plus de détails sur l'installation du pilote, reportez-vous aux instructions fournies avec l'adaptateur LAN filaire.

Vérification 3

Paramètres de l'ordinateur

- Lorsqu'un logiciel de sécurité (pare-feu) est installé, il peut empêcher la connexion du dispositif.
- Le pont réseau est-il activé ?
[🔗 « Foire aux questions » \(page 70\)](#)
- Le pare-feu bloquant les programmes non sollicités a-t-il été désactivé ou arrêté ?
[🔗 « Foire aux questions » \(page 71\)](#)

Vérification de votre ordinateur (suite)

■ Configuration système requise

Pour utiliser ce logiciel, l'ordinateur doit satisfaire aux exigences suivantes.

Système d'exploitation :	Microsoft Windows 8.1 Windows 8.1 Home 32/64 bits, Windows 8.1 Pro 32/64 bits Microsoft Windows 10 Windows 10 Home 32/64 bits, Windows 10 Pro 32/64 bits Les versions japonaises, anglaises et chinoises des systèmes d'exploitation ci-dessus sont prises en charge.
Navigateur Web :	Pour la fonction de contrôle WEB, la fonction de contrôle à distance par navigateur, le mode Modérateur et la fonction Content Manager : Internet Explorer 11,0
Processeur central :	Intel® Core™ 2 Duo ou processeur supérieur, ou processeur compatible installé Intel Core i5 ou supérieur recommandé pour l'affichage des images
Mémoire :	1 024 Mo ou plus
Disque dur :	Au moins 100 Mo d'espace libre (Un espace libre supplémentaire est requis pour enregistrer les informations du dispositif.)
Environnement LAN :	Pour les connexions LAN filaires : connecteur LAN (10BASE-T, 100BASE-TX ou 1000BASE-T) requis Pour les connexions LAN sans fil : adaptateur LAN sans fil (conforme à la norme IEEE802.11b/g/n/a) requis
Écran de surveillance :	Couleurs élevées (16 bits) ou plus
Zone de bureau :	1 024 points × 768 points ou plus 2 048 points × 1 536 points ou moins

Mémo

- Notez que le fonctionnement n'est pas garanti dans des environnements système différents de ceux mentionnés ci-dessus ou sur des ordinateurs assemblés.
- Lors de l'utilisation d'un ordinateur fonctionnant en WAN sans fil, certaines fonctions peuvent ne pas être disponibles.
- Lors d'une connexion selon la norme IEEE802.11n, l'adaptateur LAN sans fil, le dispositif et le point d'accès utilisés doivent tous prendre en charge la norme 11n.
- Assurez-vous d'arrêter l'affichage des images avant de basculer la fonction graphique sur un ordinateur équipé d'une fonction graphique commutable.
- Pour un projecteur, la résolution d'affichage des images projetées diffère selon le rapport d'aspect du dispositif d'affichage du projecteur utilisé.
 - Lorsque le format est de 4:3 : les images de 1 024 × 768 points sont affichées avec le nombre de points d'affichage du projecteur.
 - Lorsque le format n'est pas de 4:3 : les images de 1 280 × 800 points sont affichées avec le nombre de points d'affichage du projecteur.
- Pour un écran plat, les images de 1 280 × 800 points sont affichées avec le nombre de pixels de l'écran plat.

Le fonctionnement n'est pas garanti pour tous les ordinateurs répondant aux conditions ci-dessus.

Installation/désinstallation du logiciel

■ Installation du logiciel

Mémo

- Lors de l'installation de [Wireless Manager ME 6.*]^{*1} sur un ordinateur où le logiciel est déjà installé, la version existante de [Wireless Manager ME 6.*]^{*1} sera désinstallée^{*2}.
- Les illustrations et écrans utilisés dans ce document peuvent différer de l'affichage réel.

1 Lancez le programme d'installation et effectuez l'installation conformément aux instructions affichées à l'écran.

<Lors de l'installation à l'aide du CD-ROM fourni avec le dispositif>

Pour les projecteurs :

- Lorsque vous insérez le CD-ROM contenant le logiciel dans le lecteur CD, le lanceur d'applications démarre automatiquement. Si le lanceur ne démarre pas, double-cliquez sur « Launcher.exe » dans le CD-ROM.
- Cliquez sur [Wireless Manager ME 6.*]^{*1}.
- Un écran proposant les options de sélection [Install] et [Use without installing] apparaît.
- Cliquez sur [Install].

Pour les écrans plats :

- Insérez le CD-ROM fourni dans le lecteur CD, puis double-cliquez sur « WirelessManager » → « Win » → « Setup.exe » ou « setup.msi » dans le CD-ROM.

Mémo

- Si l'écran de lecture automatique apparaît, sélectionnez [Run Launcher.exe]. (Pour les projecteurs)
- Installez le logiciel à l'aide d'un compte disposant de privilèges d'administrateur.

<Lors de l'installation à l'aide du fichier téléchargé à partir du site Web>

- Cliquez sur [Wireless Manager ME 6.*]^{*1}, puis téléchargez le fichier d'installation sur l'ordinateur conformément aux instructions.
- Pour plus de détails sur la procédure d'installation après téléchargement, reportez-vous aux informations disponibles sur le site Web.

2 Lorsque l'installation est terminée, un raccourci se crée sur le bureau.



Mémo

- Pour obtenir la dernière version du logiciel, consultez les informations d'assistance sur le site Web ((<https://docs.connect.panasonic.com/projector/download/application>) ou (<https://docs.connect.panasonic.com/prodisplays/download/software>)).
- ^{*1} Le symbole « * » indique différents numéros de version.
- ^{*2} La liste des dispositifs enregistrés avec ce logiciel est également supprimée. Si vous souhaitez conserver la liste d'enregistrement, utilisez la fonction d'importation/exportation. (Consultez page 47, page 48.)

- 3** Lorsque l'écran de fin apparaît après que l'installation a terminé, cliquez sur le bouton [Finish].

■ Désinstallation du logiciel

Effectuez les opérations suivantes*2.

- **Pour Windows 8.1**
Appuyez sur les touches logo Windows + X du clavier, sélectionnez [Control Panel] → [Uninstall a program] → [Wireless Manager mobile edition 6.*]*1, puis cliquez sur [Uninstall].
- **Pour Windows 10**
Entrez puis sélectionnez « Applications et fonctionnalités » dans le champ de recherche de la barre de tâches, sélectionnez [Wireless Manager mobile edition 6.*]*1, et cliquez sur [Uninstall].

Mémo

- *1 Le symbole « * » indique différents numéros de version.
- *2 La liste des dispositifs enregistrés avec ce logiciel est également supprimée.
Si vous souhaitez conserver la liste d'enregistrement, utilisez la fonction d'importation/exportation. (Consultez [page 47](#), [page 48](#).)

Utilisation du logiciel sans installation

Le logiciel peut être utilisé même s'il n'a pas été installé.

En outre, en copiant le logiciel sur une clé USB ou un autre support, il peut être utilisé sur un ordinateur sur lequel il ne peut pas être installé.

Mémo

- Si le logiciel est utilisé sans l'installer, aucun son ne sera émis.

■ Lorsque le CD-ROM du logiciel est fourni avec le projecteur

1 Insérez le CD-ROM contenant le logiciel dans le lecteur de CD.

Le lanceur d'applications démarre automatiquement.

- Si le lanceur ne démarre pas, double-cliquez sur « Launcher.exe » dans le CD-ROM.
- Si l'écran de lecture automatique apparaît, sélectionnez [Run Launcher.exe].

2 Cliquez sur [Wireless Manager ME 6.*]*1.

Un écran proposant les options de sélection [Install] et [Use without installing] apparaît.

Mémo

- *1 Le symbole « * » indique différents numéros de version.

3 Cliquez sur [Use without installing].

■ Pour utiliser le logiciel immédiatement

4 Cliquez sur [Direct CD-ROM Startup].

Le logiciel d'installation démarre.



■ Pour copier le logiciel sur le support avant utilisation

4 Cliquez sur [Other Media Source Startup, Make Copy Here].



5 Sélectionnez la destination de stockage, puis cliquez sur [OK].

Le programme du CD-ROM est copié vers la destination de stockage sélectionnée.

6 Fermez le lanceur d'applications.

Revenez à l'écran initial du lanceur d'applications, puis cliquez sur [Close].

Le lanceur d'applications se ferme.

7 Double-cliquez sur « WMStart.exe » dans la destination de stockage.

Le logiciel d'installation démarre.

■ Lors de l'utilisation du fichier téléchargé à partir du site Web

- Cliquez sur [Wireless Manager ME 6.*]*¹, puis téléchargez sur l'ordinateur le fichier permettant d'utiliser le logiciel sans installation conformément aux instructions.
- Pour plus de détails sur l'utilisation des fichiers téléchargés, reportez-vous aux informations disponibles sur le site Web.

Mémo

- Si vous avez sélectionné un support amovible comme destination de stockage, insérez-le dans l'ordinateur qui sera connecté au dispositif, et assurez-vous qu'il est reconnu. Le logiciel peut démarrer automatiquement selon le support amovible.
- ^{*1} Le symbole « * » indique différents numéros de version.

Connexion de l'ordinateur aux dispositifs

Il existe 9 façons de connecter l'ordinateur aux dispositifs.

Utilisation avec le paramètre [SIMPLE]

Permet de faciliter la communication sans fil entre le dispositif et un terminal (ordinateur, tablette, smartphone ou autre dispositif mobile).

☞ Page 24

Utilisation avec le paramètre [S-DIRECT]

Permet de faciliter la communication sans fil entre le dispositif et un ordinateur.

☞ Page 24

Utilisation avec le paramètre [S-MAP]

Utilisé pour un modèle de dispositif qui ne prend pas en charge [S-DIRECT].

☞ Page 24

Utilisation avec les paramètres [1] à [4]

Utilisé pour un modèle de dispositif qui ne prend pas en charge [S-DIRECT] ou [S-MAP].

Également utilisé lors de l'utilisation simultanée de plusieurs dispositifs.

☞ Page 24

Utilisation avec le paramètre [M-DIRECT]

Utilisé lors de la spécification d'un réseau et d'une clé de sécurité particuliers pour communiquer avec le dispositif.

☞ Page 29

Utilisation avec le paramètre [USER]

Utilisé lors de l'utilisation d'un réseau ou d'un point d'accès existant pour la communication.

Également utilisé lors de l'utilisation simultanée de plusieurs dispositifs.

☞ Page 26

Utilisation avec une connexion LAN filaire

Utilisé lorsque le dispositif et l'ordinateur sont connectés à l'aide d'un câble LAN.

Également utilisé lors de l'utilisation simultanée de plusieurs dispositifs.

☞ Page 31

Utilisation de la fonction d'affichage USB

Utilisé lorsque le dispositif et l'ordinateur sont connectés à l'aide d'un câble USB.

☞ Page 34

Utilisation avec des adresses IP recherchées

Utilisé lors de la communication avec le dispositif à l'aide de la fonction de recherche d'adresse IP.

☞ Page 36

Si le compte ne dispose pas des privilèges d'administrateur

Si vous vous connectez à l'ordinateur à l'aide d'un compte ne disposant pas des privilèges d'administrateur, les dispositifs dont le paramètre de connexion LAN sans fil est réglé sur [SIMPLE], [S-DIRECT], [S-MAP], [1], [2], [3] ou [4] ne peuvent pas être utilisés.

- Selon le dispositif, le paramètre de connexion LAN sans fil peut être désigné comme le numéro de réseau.

Dispositifs pouvant être utilisés

- ☞ « Utilisation avec le paramètre [USER] » (page 26)
- ☞ « Utilisation avec le paramètre [M-DIRECT] » (page 29)
- ☞ « Utilisation avec une connexion LAN filaire » (page 31)
- ☞ « Utilisation de la fonction d'affichage USB » (page 34)
- ☞ « Utilisation avec des adresses IP recherchées » (page 36)

Mémo

- Les paramètres réseau de l'ordinateur doivent être configurés à l'aide d'un compte disposant des privilèges d'administrateur.
- Des privilèges d'administrateur sont requis pour installer ce logiciel.
- Des privilèges d'administrateur sont nécessaires pour installer le pilote d'affichage USB après le démarrage du logiciel.

Vérification du dispositif

■ Alimentation du dispositif

Mettez le dispositif sous tension.

■ Paramétrage de l'entrée

● Pour les projecteurs

Appuyez sur le bouton <Panasonic APP> ou <NETWORK/USB> de la télécommande (ou sur le bouton <INPUT SELECT> du projecteur), puis réglez l'entrée sur [Panasonic APPLICATION] ou [NETWORK].
Un écran de veille s'affiche dans l'image projetée par le projecteur.

● Pour les écrans plats

Appuyez sur le bouton <INPUT> de la télécommande et sélectionnez [Panasonic APPLICATION].
Un écran de veille s'affiche sur l'écran plat.

■ Vérification du dispositif

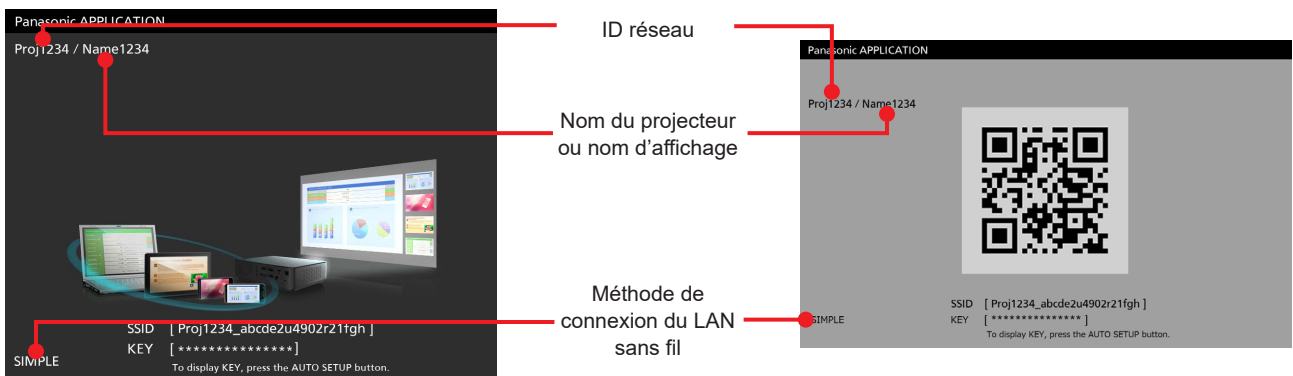
Vérifiez la méthode de connexion LAN sans fil du dispositif, le nom du projecteur ou de l'écran, ainsi que l'ID réseau. L'emplacement d'affichage de ces informations peut varier selon le modèle du dispositif.

● Pour les dispositifs affichant l'écran de veille (exemple d'image projecteur)

Il se peut que l'écran de veille n'apparaisse pas, même sur les dispositifs qui l'affichent habituellement, si un autre utilisateur affiche déjà une image, si le mode Multi-Live (page 54) est utilisé dans le style index à 4 écrans ou à 16 écrans, ou si le mode Modérateur (page 60) est activé.

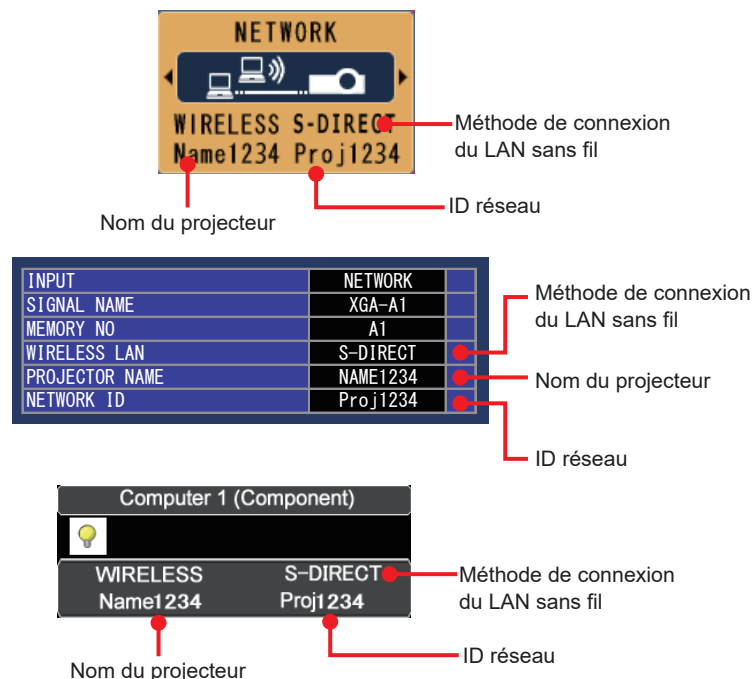
Pour les projecteurs, vous pouvez vérifier l'ID réseau en appuyant sur le bouton AUTOSSETUP. Pour les écrans plats, vous pouvez vérifier l'ID réseau en sélectionnant [Network status] dans [Network settings].

• Exemple d'affichage de l'écran de veille.

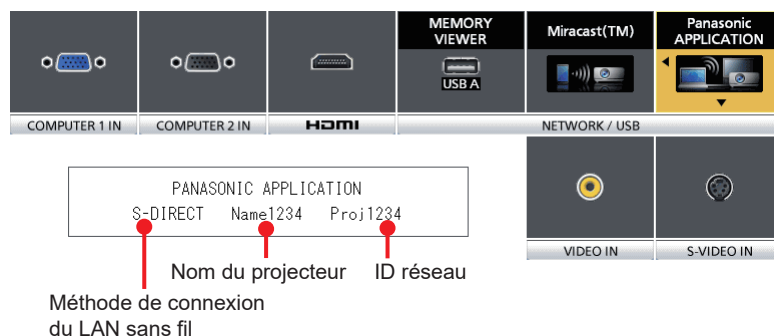


● Pour les dispositifs n'affichant pas l'écran de veille (exemple d'image projecteur)

• Exemple d'affichage du guide d'entrée.



Vérification du dispositif (suite)



INPUT	HDMI
SIGNAL NAME	---
WIRELESS LAN	M-DIRECT
PROJECTOR NAME	NAME1234
NETWORK ID	Proj1234

Méthode de connexion du LAN sans fil

Nom du projecteur

ID réseau

- Si le guide d'entrée n'apparaît pas, appuyez sur le bouton <MENU> du projecteur, puis dans le menu affiché, sélectionnez [DISPLAY OPTION] → [INPUT GUIDE] → [ON] ou [DETAILED].

■ Vérification de l'état du réseau

Les informations de configuration réseau peuvent être vérifiées à l'aide du menu du dispositif.

- Appuyez sur le bouton <MENU> du projecteur, puis dans le menu affiché, sélectionnez [NETWORK] → [NETWORK STATUS] pour vérifier les informations détaillées de configuration réseau.
- Appuyez sur le bouton <SETUP> de la télécommande de l'écran plat, puis dans le menu affiché, sélectionnez [Network settings] → [Network status] pour vérifier les informations détaillées de configuration réseau.
- Pour connecter facilement l'ordinateur à un LAN sans fil, le paramètre [SIMPLE] ou [S-DIRECT] est utile.
☞ « Utilisation avec les paramètres [SIMPLE], [S-DIRECT], [S-MAP], [1], [2], [3] et [4] » (page 24)

📌 Mémo 📌

- La méthode de configuration des paramètres réseau du LAN sans fil varie selon le projecteur ou l'écran plat.
☞ Manuel d'utilisation du projecteur ou de l'écran plat (paramètres de LAN sans fil)


Démarrage du logiciel

Pour démarrer le logiciel qui a été installé :

Double-cliquez sur  sur le bureau.

Lorsque le logiciel démarre, l'écran <Simple connection> et le lanceur apparaissent.

● Pour Windows 8.1

Le logiciel peut également être démarré en appuyant sur les touches logo Windows + Q du clavier, en recherchant « Wireless Manager mobile edition » dans la zone de recherche de l'application qui s'ouvre, puis en sélectionnant [ Wireless Manager mobile edition 6.*]*1.

● Pour Windows 10

Le logiciel peut également être démarré en sélectionnant [ Start] → [All Apps] → [ Panasonic] → [ Wireless Manager mobile edition 6.*]*1.

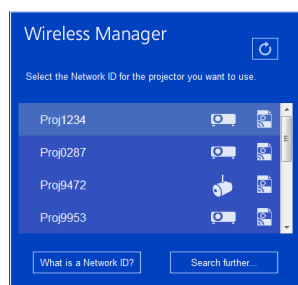
Changez l'écran de recherche et effectuez les opérations selon la méthode d'utilisation du dispositif et la méthode de connexion LAN sans fil.

■ Utilisation de l'écran <Simple connection>

- Lors de l'utilisation des paramètres [SIMPLE], [S-DIRECT], [S-MAP], [USER] et [M-DIRECT] avec un seul dispositif

■ Procédure

Effectuez la connexion à l'aide de l'écran <Simple connection> (page 19).



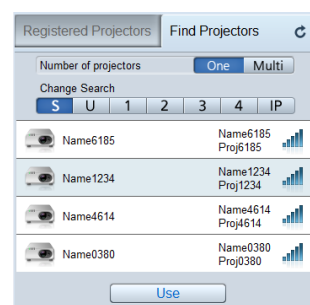
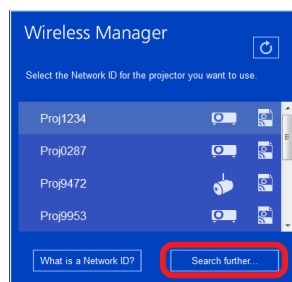
Lorsque vous utilisez les paramètres [USER] et [M-DIRECT], vous devez configurer les paramètres réseau sur l'ordinateur conformément aux paramètres LAN sans fil du dispositif (pages 26 - 30).

■ Utilisation de l'écran <Find Projectors>

- Lors de l'utilisation des paramètres [SIMPLE], [S-DIRECT], [S-MAP], [USER], [1] à [4] et [M-DIRECT] avec un seul dispositif
- Lors de l'utilisation des paramètres [USER] et [1] à [4] avec plusieurs dispositifs
- Lors de l'utilisation des paramètres [USER] et [M-DIRECT] avec une recherche IP

■ Procédure

Cliquez sur [Search further...] dans l'écran <Simple connection> et effectuez les opérations depuis l'écran <Find Projectors> (page 21).



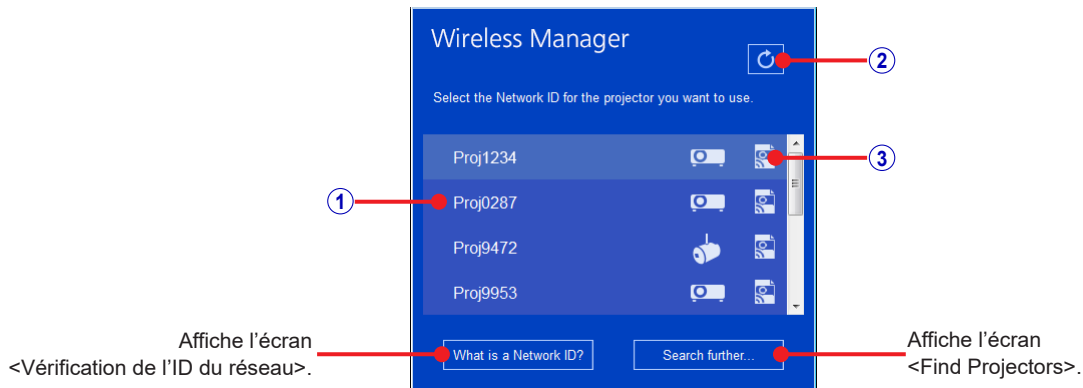
✎ Mémo

- Un message apparaît si un pare-feu est détecté au démarrage du logiciel.
☞ « Messages » (page 65)
- Si la case [A simple connection screen is displayed at startup] est cochée dans les paramètres d'options, l'écran <Simple connection> s'affiche au démarrage du logiciel.
☞ « Paramétrage des options » (page 50)
- Si la case [A simple connection screen is displayed at startup] n'est pas cochée dans les paramètres d'options et qu'aucun dispositif n'est enregistré, l'écran <Register Projectors> apparaîtra au démarrage du logiciel.
☞ « Paramétrage des options » (page 50)
- *1 Le symbole « * » indique différents numéros de version.

Démarrage du logiciel (suite)

■ Écran <Simple connection>

Vous pouvez afficher un écran d'ordinateur via le dispositif rapidement grâce à des opérations simples dans l'écran qui apparaît après le démarrage du logiciel. Vous pouvez également créer des fichiers de raccourci pour vous connecter au dispositif ou afficher des images via le dispositif.



① ID réseau

Composé de « Proj » suivi d'un nombre à 4 chiffres utilisé pour identifier le dispositif.

☞ « Vérification du dispositif » (page 16)

② Bouton de mise à jour

Actualise les résultats de recherche de dispositifs.

③ Bouton de création de fichier de raccourci

Crée un fichier de raccourci pour le dispositif correspondant dans le dossier spécifié. Vous pouvez créer les deux types de raccourcis suivants.

- Création de fichiers de raccourci pour la connexion



Double-cliquer sur cette icône permet de se connecter automatiquement au dispositif sélectionné lors de la création.

- Création d'icônes de raccourci pour l'affichage

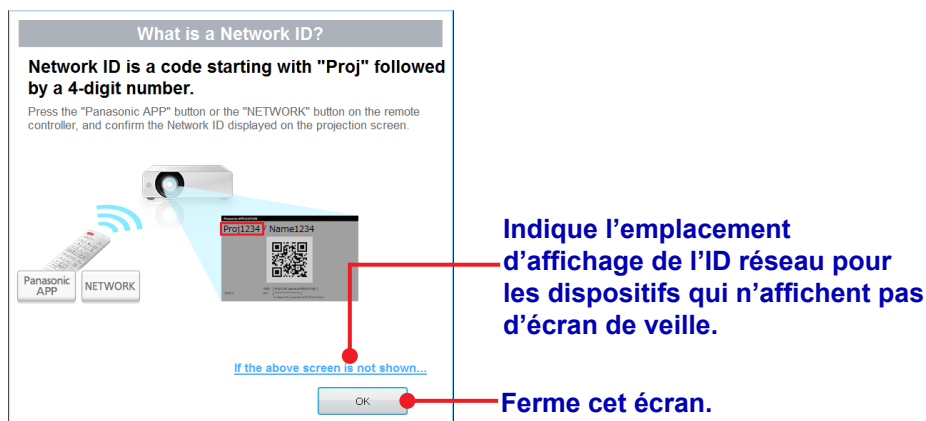


Double-cliquer sur cette icône permet d'afficher automatiquement des images via le dispositif sélectionné lors de la création.

■ Écran <Vérification de l'ID du réseau>

Cet écran affiche la méthode de vérification de l'ID réseau.

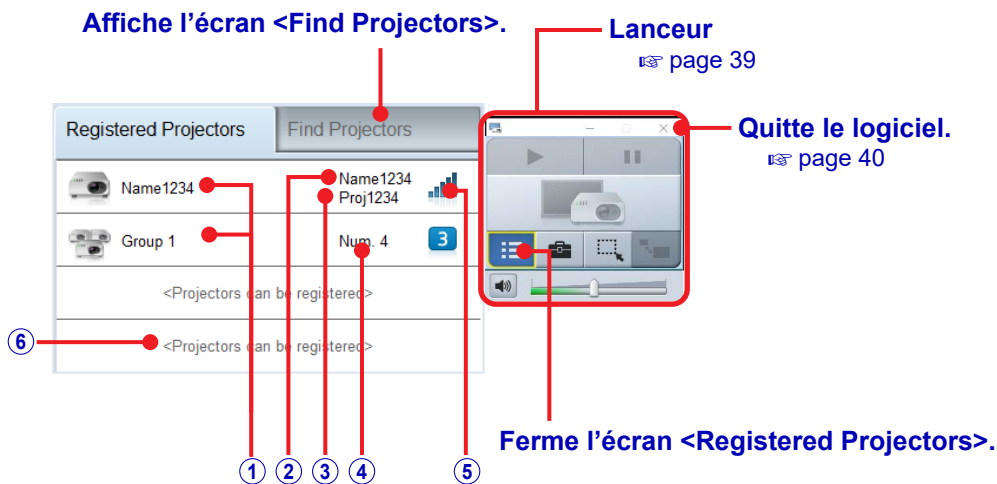
Pour ouvrir l'écran <Vérification de l'ID du réseau>, cliquez sur [What is a Network ID?] dans l'écran <Simple connection>.



■ Écran <Registered Projectors>

En enregistrant les dispositifs, vous pouvez afficher rapidement l'écran de l'ordinateur via les dispositifs. Jusqu'à quatre groupes, chacun composé d'un seul dispositif ou de plusieurs dispositifs, peuvent être enregistrés.

☞ « Enregistrement des dispositifs et des groupes » (page 41)



① Nom enregistré

Affiche le nom du dispositif ou du groupe enregistré dans le logiciel.

☞ « Modification des noms enregistrés » (page 44)

② Nom du projecteur ou nom d'affichage

Affiche le nom configuré sur le dispositif.

Toutefois, si le paramètre LAN sans fil [SIMPLE] est configuré, « SIMPLE » est affiché à la place du nom configuré sur le dispositif.

☞ « Vérification du dispositif » (page 16)

③ ID réseau

Composé de « Proj » suivi d'un nombre à 4 chiffres utilisé pour identifier le dispositif.

☞ « Vérification du dispositif » (page 16)

④ Nombre enregistré

Indique le nombre de dispositifs composant le groupe.

Lors de l'enregistrement d'un groupe, ce nombre est affiché à la place du nom du projecteur ou de l'écran et de l'ID réseau.

⑤ Réseau

Indique la méthode de connexion LAN sans fil lors de l'enregistrement du dispositif.



[SIMPLE], [S-DIRECT] ou [S-MAP]

Indique le niveau de puissance du signal.

--

[SIMPLE], [S-DIRECT] ou [S-MAP] a été spécifié lors de l'enregistrement, mais il est introuvable.

1 à 4

[1] à [4]

U

[WIRED LAN], [M-DIRECT], [USER], [IP]

⑥ Zone non enregistrée

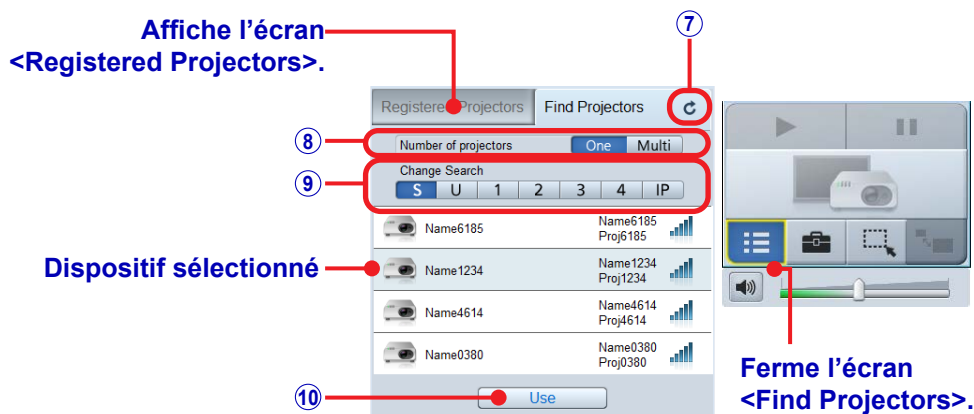
[<Projectors can be registered>] est affiché s'il y a de l'espace pour enregistrer des dispositifs supplémentaires.

Lorsque cette zone est sélectionnée, l'affichage bascule vers l'écran <Register Projectors>.

📌 Mémo 📌

- Si aucun dispositif n'est enregistré, les dispositifs et groupes ne s'affichent pas dans l'écran <Registered Projectors>.
- Lorsque le curseur de la souris est placé sur « Number registered », les noms des projecteurs, les noms des écrans et les ID réseau de tous les dispositifs enregistrés sont affichés dans une fenêtre contextuelle.

■ Écran <Find Projectors>



⑦ Bouton de mise à jour

Actualise les résultats de recherche de dispositifs.

⑧ Boutons [Number of projectors]

Cliquez sur le bouton **One** ou **Multi** pour changer le nombre de dispositifs à utiliser simultanément. Lorsque **Multi** est sélectionné, **S** ne peut pas être sélectionné dans les boutons [Change Search].

⑨ Boutons [Change Search]

Cliquez sur ces boutons pour rechercher et afficher les dispositifs correspondant à la méthode de connexion LAN sans fil sélectionnée. Vérifiez la méthode de connexion LAN sans fil du dispositif à utiliser, puis cliquez sur le bouton correspondant pour basculer.


Bouton	Dispositifs recherchés
S [SIMPLE] [S-DIRECT] [S-MAP]	Recherche les dispositifs dont la méthode de connexion LAN sans fil est définie sur [SIMPLE], [S-DIRECT] ou [S-MAP]. Cette option est utile lorsque vous souhaitez utiliser un dispositif immédiatement sans configurer le réseau de l'ordinateur. Il n'est pas possible d'afficher des images simultanément sur plusieurs dispositifs. ☞ « Utilisation avec les paramètres [SIMPLE], [S-DIRECT], [S-MAP], [1], [2], [3] et [4] » (page 24)
U [USER] [M-DIRECT] [WIRED LAN]	Recherche les dispositifs dont la méthode de connexion LAN sans fil est définie sur [USER] ou [M-DIRECT], ou les dispositifs connectés via un LAN filaire. ☞ « Utilisation avec le paramètre [USER] » (page 26) ☞ « Utilisation avec le paramètre [M-DIRECT] » (page 29) ☞ « Utilisation avec une connexion LAN filaire » (page 31) ☞ « Utilisation de la fonction d'affichage USB » (page 34)
1 à 4	Recherche les dispositifs dont la méthode de connexion LAN sans fil est définie sur [1] à [4]. ☞ « Utilisation avec les paramètres [SIMPLE], [S-DIRECT], [S-MAP], [1], [2], [3] et [4] » (page 24)
IP	Recherche les dispositifs à partir d'une adresse IP spécifiée. ☞ « Utilisation avec des adresses IP recherchées » (page 36)

Démarrage du logiciel (suite)

10 Bouton [Use]

Cliquez sur ce bouton pour activer l'affichage des images via le dispositif sélectionné.

Mémo

- Si vous vous connectez à l'ordinateur à l'aide d'un compte ne disposant pas des privilèges d'administrateur, les dispositifs dont le paramètre de connexion LAN sans fil est réglé sur [SIMPLE], [S-DIRECT], [S-MAP], [1], [2], [3] ou [4] ne peuvent pas être utilisés.
- WEP (Wired Equivalent Privacy) n'est pas appliqué aux connexions LAN sans fil [1].
WEP est appliqué aux connexions LAN sans fil [2] à [4]. Configurez donc la connexion LAN sans fil du dispositif sur [2] à [4] lorsque plus de sécurité est nécessaire.
- Même si [ENCRYPTION] est réglé sur [NONE] pour un dispositif dont la connexion LAN sans fil est [1] ou [USER], le chiffrement AES est implémenté à l'avance pour toutes les méthodes de connexion LAN sans fil, de sorte que les données vidéo et audio importantes sont protégées.
- Pour sélectionner un dispositif, vous devez utiliser une connexion LAN sans fil identique à celle configurée sur le dispositif à l'aide des boutons [Change Search]. Pour vérifier la méthode de connexion LAN sans fil d'un dispositif, vérifiez le menu réseau du dispositif ou vérifiez l'écran de veille.
 « Vérification du dispositif » (page 16)
- Pour un projecteur, la résolution d'affichage des images projetées diffère selon le rapport d'aspect du dispositif d'affichage du projecteur utilisé.
 - Lorsque le format est de 4:3 : les images de 1 024 × 768 points sont affichées avec le nombre de points d'affichage du projecteur.
 - Lorsque le format n'est pas de 4:3 : les images de 1 280 × 800 points sont affichées avec le nombre de points d'affichage du projecteur.
- Pour un écran plat, les images de 1 280 × 800 points sont affichées avec le nombre de pixels de l'écran plat.

Sélection des dispositifs enregistrés

Sélectionnez le dispositif à utiliser parmi les dispositifs préenregistrés, puis affichez l'écran de l'ordinateur. Lorsqu'un groupe composé de plusieurs dispositifs est sélectionné, l'écran de l'ordinateur peut être affiché simultanément sur plusieurs dispositifs.

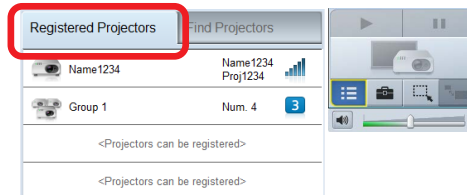
- Avant de procéder, mettez le dispositif sous tension et vérifiez la méthode de connexion LAN sans fil, le nom du projecteur ou de l'écran, ainsi que l'ID réseau.

☞ « Vérification du dispositif » (page 16)

☞ « Enregistrement des dispositifs et des groupes » (page 41)

1 Démarrez le logiciel () et affichez l'écran <Registered Projectors>.

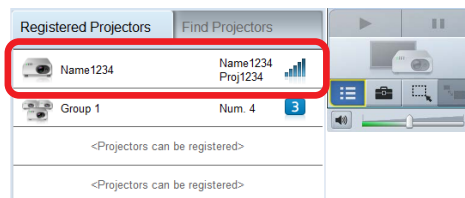
☞ « Démarrage du logiciel » (page 18)



2 Cliquez sur le dispositif correspondant au nom du projecteur ou de l'écran et à l'ID réseau affichés sur le dispositif.



Indicateur d'ID réseau
(exemple d'image de projecteur)



Exemple d'affichage de l'écran <Registered Projectors>
(capture d'écran du logiciel)

📌 Mémo 📌

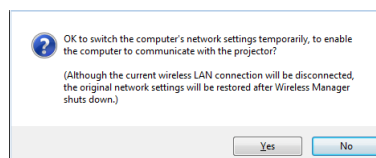
- L'emplacement d'affichage du nom du projecteur ou du nom d'écran et de l'ID réseau peut varier selon le dispositif.
☞ « Vérification du dispositif » (page 16)
- Si le paramètre LAN sans fil est [SIMPLE], « SIMPLE » est affiché à la place du nom du projecteur ou du nom d'écran dans l'écran de la liste d'enregistrement.
- Lorsque le curseur de la souris est placé sur « Number registered », les noms des projecteurs, les noms des écrans et les ID réseau de tous les dispositifs enregistrés sont affichés dans une fenêtre contextuelle.

Lorsque le dispositif est prêt à afficher les images, les opérations du lanceur sont activées.

☞ « Lanceur » (page 39)



- Si un écran de confirmation de modification des paramètres réseau apparaît, cliquez sur [Yes].



Utilisation avec les paramètres [SIMPLE], [S-DIRECT], [S-MAP], [1], [2], [3] et [4]

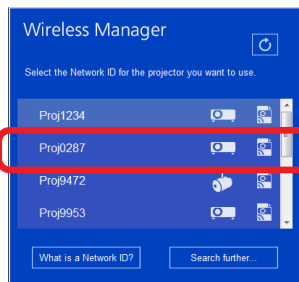
Sélectionnez un dispositif dont la méthode de connexion LAN sans fil est définie sur [SIMPLE], [S-DIRECT], [S-MAP], [1], [2], [3] ou [4], puis affichez l'écran de l'ordinateur.

- Les paramètres [SIMPLE], [S-DIRECT] et [S-MAP] sont utiles pour une connexion simple à l'ordinateur via un LAN sans fil. Vous pouvez sélectionner un dispositif à partir de l'écran <Simple connection>.
- Avant de procéder, mettez le dispositif sous tension et vérifiez la méthode de connexion LAN sans fil, le nom du projecteur ou de l'écran, ainsi que l'ID réseau.
☞ « Vérification du dispositif » (page 16)

1 Démarrez le logiciel () et affichez l'écran <Simple connection>.

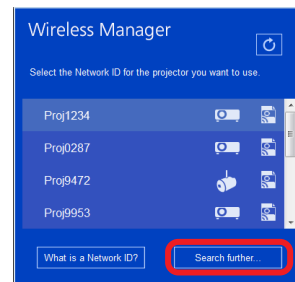
☞ « Démarrage du logiciel » (page 18)

Lors de la sélection depuis l'écran <Simple connection> avec le paramètre [SIMPLE], [S-DIRECT] ou [S-MAP]

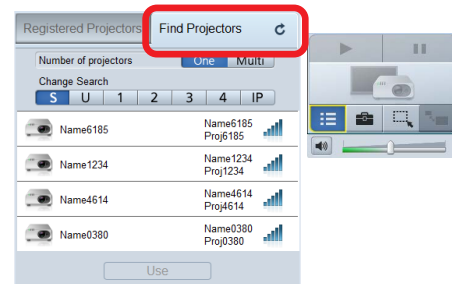


Cliquez sur le dispositif dans la liste correspondant à l'ID réseau affiché sur le dispositif.
Lorsque le dispositif est prêt à afficher les images, les opérations du lanceur sont activées.
Les étapes 2 et suivantes de la procédure peuvent être ignorées.

Lors de la sélection depuis l'écran <Find Projectors> avec le paramètre [SIMPLE], [S-DIRECT], [S-MAP], [1], [2], [3] ou [4]



Cliquez sur [Search further...] pour afficher l'écran <Find Projectors>.



Ensuite, passez à l'étape 2 de la procédure.

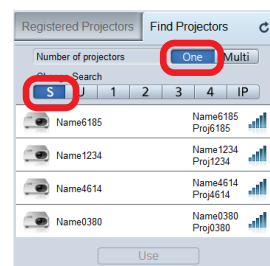
2 Cliquez sur le bouton **One** ou **Multi** dans [Number of projectors] en fonction du nombre de dispositifs à utiliser, puis cliquez sur le bouton [Change Search] correspondant à la méthode de connexion LAN sans fil affichée sur le dispositif.

Si la méthode de connexion LAN sans fil est [SIMPLE], [S-DIRECT] ou [S-MAP], cliquez sur **S**. Si elle est [1], [2], [3] ou [4], cliquez sur le bouton portant le même numéro.

- Lorsque l'écran <Find Projectors> est affiché, **One** est sélectionné.
- Lorsque **Multi** est sélectionné, **S** ne peut pas être sélectionné.



Indicateur d'ID réseau
(exemple d'image de projecteur)



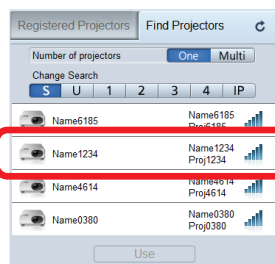
Exemple d'affichage de l'écran <Find Projectors>
(capture d'écran du logiciel)

3 Cliquez sur le dispositif correspondant au nom du projecteur ou de l'écran et à l'ID réseau affichés sur le dispositif.

Lorsque vous utilisez plusieurs dispositifs en même temps, sélectionnez tous les dispositifs à utiliser.



Indicateur d'ID réseau
(exemple d'image de projecteur)



Exemple d'affichage de l'écran <Find Projectors>
(capture d'écran du logiciel)

4 Cliquez sur [Use].

Lorsque le dispositif est prêt à afficher les images, les opérations du lanceur sont activées.

☞ « Lanceur » (page 39)

📝 Mémo 📝

- Si un écran de confirmation de modification des paramètres réseau apparaît, cliquez sur [Yes].
☞ Page 23
- L'emplacement d'affichage du nom du projecteur ou du nom d'écran et de l'ID réseau peut varier selon le dispositif.
☞ « Vérification du dispositif » (page 16)
- Lorsque plusieurs dispositifs sont sélectionnés pour être utilisés, sélectionnez le bouton **Multi** dans [Number of projectors].
Jusqu'à 8 dispositifs peuvent être utilisés simultanément.
☞ Page 21

Utilisation avec le paramètre [USER]

Sélectionnez un dispositif dont la méthode de connexion LAN sans fil est définie sur [USER], [USER1], [USER2] ou [USER3], puis affichez l'écran de l'ordinateur.

- Avant de procéder, mettez le dispositif sous tension et vérifiez le nom du projecteur ou de l'écran, ainsi que l'ID réseau.
☞ « Vérification du dispositif » (page 16)

■ Paramètres du dispositif

1 Configurez les paramètres réseau du dispositif.

- ① Sélectionnez le menu réseau.

Pour les projecteurs :

Dans l'écran de menu du projecteur, sélectionnez [Network] → [WIRELESS LAN] → [USER] (ou [USER1], [USER2] ou [USER3]).

Pour les écrans plats :

Appuyez sur le bouton [SET UP] de la télécommande, puis sélectionnez [Network status] → [Wireless LAN] → [USER1] (ou [USER2] ou [USER3]).

- ② Configurez le réseau.

☞ Manuel d'utilisation du projecteur ou de l'écran plat

Paramètre [USER] :

Lorsque l'écran de recherche SSID apparaît, sélectionnez le SSID auquel vous souhaitez vous connecter. Des paramètres d'authentification/chiffrement sont requis si un SSID marqué d'une icône de cadenas est sélectionné.

Paramètres [USER1], [USER2], et [USER3] :

Lorsque l'écran d'entrée des informations réseau apparaît, entrez les informations du SSID auquel vous souhaitez vous connecter.

Pour une connexion AD HOC (« Glossaire » page 67) (connexion avec les paramètres d'usine par défaut)	
SSID	*1
DHCP	Désactivé
Adresse IP	192.168.11.100
Masque de sous-réseau	255.255.255.0
Passerelle par défaut	192.168.11.1
Mode	AD HOC
Authentification	Ouvert
Chiffrement	Aucun
Canal	11

Pour une connexion via un point d'accès (DHCP) (« Glossaire » page 67)	
SSID	Entrez le nom du point d'accès à connecter.
DHCP	Activé
Mode	INFRASTRUCTURE
Authentification	Entrez des paramètres correspondant au point d'accès à connecter.
Chiffrement	
Canal	

*1 Pour les projecteurs : Panasonic Projector

Pour les écrans plats : Panasonic Display

- Avant de sélectionner d'autres paramètres, vérifiez-les auprès de l'administrateur réseau.


■ Paramètres de l'ordinateur

2 Configurez les paramètres réseau de l'ordinateur conformément aux paramètres du dispositif.

Si les paramètres du dispositif sont encore dans leur état par défaut, réglez la fonction DHCP de l'ordinateur sur « On ».

- Avant de configurer les paramètres réseau de l'ordinateur, vérifiez-les auprès de l'administrateur réseau.

3 Connectez l'ordinateur au réseau configuré pour les dispositifs.

Cliquez sur  dans la zone de notification (en bas à droite de l'écran Windows), puis sélectionnez le nom correspondant au SSID affiché sur le dispositif.

Mémo

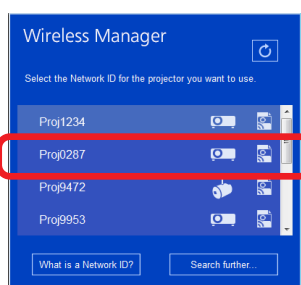
- Si le réseau ne peut pas être trouvé, reportez-vous au manuel d'utilisation de l'adaptateur LAN sans fil.
- Si la connexion LAN sans fil ne peut pas être établie via le point d'accès malgré une configuration correcte des paramètres du dispositif, contactez le fabricant du point d'accès.

■ Sélection de dispositifs

4 Démarrez le logiciel () et affichez l'écran <Simple connection>.

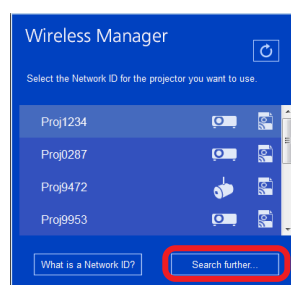
 « Démarrage du logiciel » (page 18)

Lors de l'utilisation d'un dispositif avec l'écran <Simple connection>

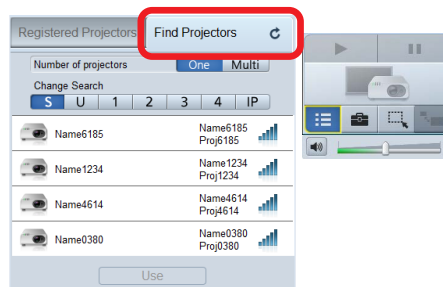


Cliquez sur le dispositif dans la liste correspondant à l'ID réseau affiché sur le dispositif. Lorsque le dispositif est prêt à afficher les images, les opérations du lanceur sont activées. Les étapes 5 et suivantes de la procédure peuvent être ignorées.

Lors de l'utilisation d'un ou plusieurs dispositifs avec l'écran <Find Projectors>



Cliquez sur [Search further...] pour afficher l'écran <Find Projectors>.



Ensuite, passez à l'étape 5 de la procédure.

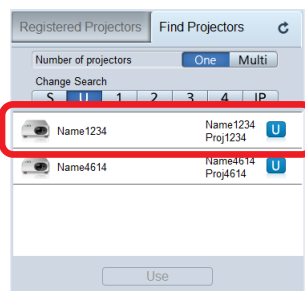
5 Cliquez sur le bouton **One** ou **Multi** dans [Number of projectors] en fonction du nombre de dispositifs à utiliser, puis cliquez sur le bouton **U** dans [Change Search].

6 Cliquez sur le dispositif correspondant au nom du projecteur ou de l'écran et à l'ID réseau affichés sur le dispositif.

Lorsque vous utilisez plusieurs dispositifs en même temps, sélectionnez tous les dispositifs à utiliser.



Indicateur d'ID réseau
(exemple d'image de projecteur)



Exemple d'affichage de l'écran <Find Projectors>
(capture d'écran du logiciel)

- Si le dispositif est introuvable alors que les paramètres réseau ont été configurés correctement, reportez-vous à « Utilisation avec des adresses IP recherchées » (page 36).

7 Cliquez sur [Use].

Lorsque le dispositif est prêt à afficher les images, les opérations du lanceur sont activées.

➡ « Lanceur » (page 39)

📝 Mémo 📝

- Avant de configurer les paramètres réseau de l'ordinateur, consultez l'administrateur réseau.
- L'emplacement d'affichage du nom du projecteur ou du nom d'écran et de l'ID réseau peut varier selon le dispositif.
➡ « Vérification du dispositif » (page 16)
- Lorsque plusieurs dispositifs sont sélectionnés pour être utilisés, sélectionnez le bouton **Multi** dans [Number of projectors].
Jusqu'à 8 dispositifs peuvent être utilisés simultanément.
➡ Page 21

Utilisation avec le paramètre [M-DIRECT]

Sélectionnez un dispositif dont la méthode de connexion LAN sans fil est définie sur [M-DIRECT], puis affichez l'écran de l'ordinateur.

Le dispositif et l'ordinateur peuvent être connectés en mode d'infrastructure même si aucun point d'accès distinct n'est installé, car le dispositif fonctionne comme un point d'accès simple.

☞ « Mode d'infrastructure » (page 67)

- Avant de procéder, mettez le dispositif sous tension et vérifiez le nom du projecteur ou de l'écran, ainsi que l'ID réseau.
☞ « Vérification du dispositif » (page 16)

■ Paramètres du dispositif

1 Configurez les paramètres réseau du dispositif.

- ① Sélectionnez le menu réseau.

Pour les projecteurs :

Sur l'écran du menu, sélectionnez [NETWORK] → [WIRELESS LAN] → [M-DIRECT].

Pour les écrans plats :

Appuyez sur le bouton [SET UP] de la télécommande, puis sélectionnez [Network status] → [Wireless LAN] → [M-DIRECT].

- ② Configurez le réseau.

☞ Manuel d'utilisation du projecteur ou de l'écran plat

Paramètres par défaut	
SSID	M-DIRECT + 4 derniers chiffres de l'ID réseau
Adresse IP	192.168.12.100
Masque de sous-réseau	255.255.255.0
Canal	1
Clé	M-DIRECT + 4 derniers chiffres de l'ID réseau Exemple : « M-DIRECT1234 »

Attention

- Avant de sélectionner d'autres paramètres, consultez l'administrateur réseau.
- Si le paramètre [Key] est laissé sur sa valeur par défaut d'usine, il existe un risque de fuite d'informations vers un tiers. Veuillez impérativement à la modifier.


■ Paramètres de l'ordinateur

2 Configurez les paramètres réseau de l'ordinateur conformément aux paramètres du dispositif.

Si les paramètres du dispositif sont encore dans leur état par défaut, réglez la fonction DHCP de l'ordinateur sur « On ».

- Avant de configurer les paramètres réseau de l'ordinateur, vérifiez-les auprès de l'administrateur réseau.

3 Connectez l'ordinateur au réseau configuré pour les dispositifs.

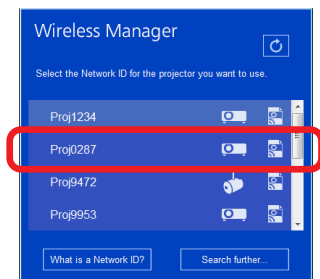
Cliquez sur  dans la zone de notification (en bas à droite de l'écran Windows), puis sélectionnez le nom correspondant au SSID affiché sur le dispositif.

■ Sélection de dispositifs

4 Démarrez le logiciel () et affichez l'écran <Simple connection>.

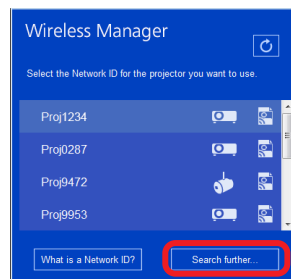
☞ « Démarrage du logiciel » (page 18)

Lors de l'utilisation d'un dispositif avec l'écran <Simple connection>

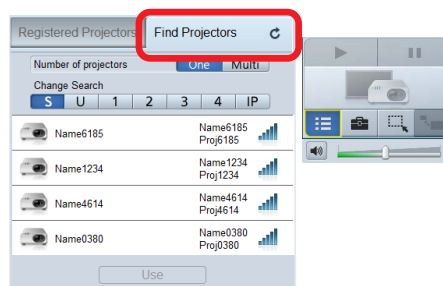


Cliquez sur le dispositif dans la liste correspondant à l'ID réseau affiché sur le dispositif.
Lorsque le dispositif est prêt à afficher les images, les opérations du lanceur sont activées.
Les étapes 5 et suivantes de la procédure peuvent être ignorées.

Lors de l'utilisation d'un dispositif avec l'écran <Find Projectors>



Cliquez sur [Search further...] pour afficher l'écran <Find Projectors>.



Ensuite, passez à l'étape 5 de la procédure.

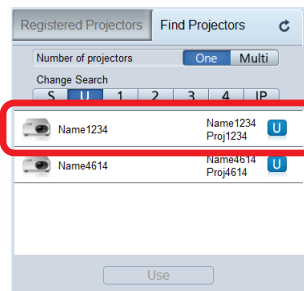
5 Cliquez sur le bouton **One** dans [Number of projectors], puis cliquez sur le bouton **U** dans [Change Search].

6 Cliquez sur le dispositif correspondant au nom du projecteur ou de l'écran et à l'ID réseau affichés sur le dispositif.

Lorsque vous utilisez plusieurs dispositifs en même temps, sélectionnez tous les dispositifs à utiliser.



Indicateur d'ID réseau
(exemple d'image de projecteur)



Exemple d'affichage de l'écran <Find Projectors>
(capture d'écran du logiciel)

- Si le dispositif est introuvable alors que les paramètres réseau ont été configurés correctement, reportez-vous à « Utilisation avec des adresses IP recherchées » (page 36).

7 Cliquez sur [Use].

Lorsque le dispositif est prêt à afficher les images, les opérations du lanceur sont activées.

☞ « Lanceur » (page 39)

Mémo

- Avant de configurer les paramètres réseau de l'ordinateur, consultez l'administrateur réseau.
 - L'emplacement d'affichage du nom du projecteur ou du nom d'écran et de l'ID réseau peut varier selon le dispositif.
- ☞ « Vérification du dispositif » (page 16)

Utilisation avec une connexion LAN filaire

Sélectionnez un dispositif connecté via un LAN filaire, puis affichez l'écran de l'ordinateur.

- Avant de procéder, mettez le dispositif sous tension et vérifiez le nom du projecteur ou de l'écran, ainsi que l'ID réseau.
☞ « Vérification du dispositif » (page 16)

■ Paramètres du dispositif

1 Configurez les paramètres réseau du dispositif.

- ① Sélectionnez le menu réseau.
Pour les projecteurs :
Sur l'écran du menu, sélectionnez [NETWORK] → [WIRED LAN].
Pour les écrans plats :
Appuyez sur le bouton [SET UP] de la télécommande, puis sélectionnez [Network status] → [Wired LAN].
- ② Configurez le réseau.
☞ [Manuel d'utilisation du projecteur ou de l'écran plat](#)

Paramètres par défaut	
DHCP	Désactivé
Adresse IP	192.168.10.100
Masque de sous-réseau	255.255.255.0
Passerelle par défaut	192.168.10.1

■ Paramètres de l'ordinateur

2 Modifiez le paramètre TCP/IP.

Pour Windows 8.1

- ① Appuyez sur les touches logo Windows + X du clavier, puis sélectionnez [Control Panel] → [Network and Internet] → [Network and Sharing Center] → [Change adapter settings].
- ② Faites un clic droit sur la connexion à modifier, puis cliquez sur [Properties].
- ③ Cliquez sur l'onglet [Networking].
- ④ Sélectionnez [Internet Protocol Version 4 (TCP/IPv4)] dans [This connection uses the following items], puis cliquez sur [Properties].

Pour Windows 10

- ① Entrez « control panel » dans la zone de recherche de la barre des tâches, puis ouvrez le panneau de configuration. Sélectionnez [Network & Internet] → [Network and Sharing Center] → [Change adapter settings].
- ② Faites un clic droit sur la connexion à modifier, puis cliquez sur [Properties].
- ③ Cliquez sur l'onglet [Networking].
- ④ Sélectionnez [Internet Protocol Version 4 (TCP/IPv4)] dans [This connection uses the following items], puis cliquez sur [Properties].

3 Configurez les paramètres réseau de l'ordinateur conformément aux paramètres du dispositif.

Cliquez sur [Use the following IP address], puis saisissez les valeurs dans les champs [IP address], [Subnet mask] et [Default gateway].

- Avant de configurer les paramètres réseau de l'ordinateur, vérifiez-les auprès de l'administrateur réseau.

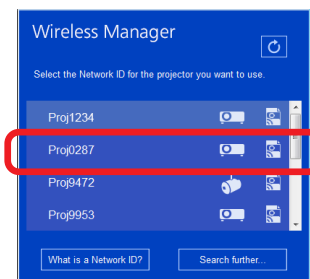
Lorsque vous vous connectez à un dispositif dont les paramètres réseau sont définis sur les valeurs par défaut	
Adresse IP	192.168.10.101
Masque de sous-réseau	255.255.255.0
Passerelle par défaut	192.168.10.1

■ Sélection de dispositifs

4 Démarrez le logiciel () et affichez l'écran <Simple connection>.

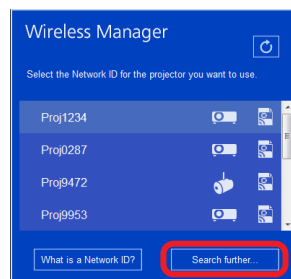
« Démarrage du logiciel » (page 18)

Lors de l'utilisation d'un dispositif avec l'écran <Simple connection>

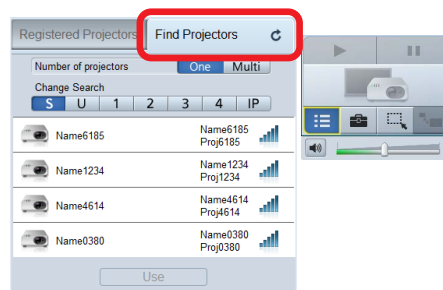


Cliquez sur le dispositif dans la liste correspondant à l'ID réseau affiché sur le dispositif.
Lorsque le dispositif est prêt à afficher les images, les opérations du lanceur sont activées.
Les étapes 5 et suivantes de la procédure peuvent être ignorées.

Lors de l'utilisation d'un ou plusieurs dispositifs avec l'écran <Find Projectors>



Cliquez sur [Search further...] pour afficher l'écran <Find Projectors>.



Ensuite, passez à l'étape 5 de la procédure.

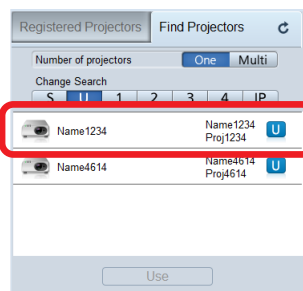
5 Cliquez sur le bouton **One** ou **Multi** dans [Number of projectors] en fonction du nombre de dispositifs à utiliser, puis cliquez sur le bouton **U** dans [Change Search].

6 Cliquez sur le dispositif correspondant au nom du projecteur ou de l'écran et à l'ID réseau affichés sur le dispositif.

Lorsque vous utilisez plusieurs dispositifs en même temps, sélectionnez tous les dispositifs à utiliser.



Indicateur d'ID réseau
(exemple d'image de projecteur)



Exemple d'affichage de l'écran <Find Projectors>
(capture d'écran du logiciel)

- Si le dispositif est introuvable alors que les paramètres réseau ont été configurés correctement, reportez-vous à « Utilisation avec des adresses IP recherchées » (page 36).

7 Cliquez sur [Use].

Lorsque le dispositif est prêt à afficher les images, les opérations du lanceur sont activées.

☞ « Lanceur » (page 39)

Mémo

- Avant de configurer les paramètres réseau de l'ordinateur, consultez l'administrateur réseau.
- L'emplacement d'affichage du nom du projecteur ou du nom d'écran et de l'ID réseau peut varier selon le dispositif.
☞ « Vérification du dispositif » (page 16)
- Lorsque plusieurs dispositifs sont sélectionnés pour être utilisés, sélectionnez le bouton **Multi** dans [Number of projectors].
Jusqu'à 8 dispositifs peuvent être utilisés simultanément.
☞ Page 21


Utilisation de la fonction d'affichage USB

La fonction d'affichage USB permet de connecter l'ordinateur au dispositif via un câble USB et de transmettre l'affichage et l'audio de l'ordinateur au dispositif.

Cette fonction n'est pas disponible sous Windows 10.

1 Mettez le dispositif et l'ordinateur sous tension.

2 Activez la fonction d'affichage USB.

- Pour les modèles PT-VZ575N/PT-VW535N/PT-VX605N, PT-VZ585N/PT-VW545N/PT-VX615N, PT-VW345N/PT-VX415N ou PT-VW355N/PT-VX425N :
Cette étape peut être ignorée. Passez à l'étape 3.
- Pour les autres modèles que PT-VZ575N/PT-VW535N/PT-VX605N, PT-VZ585N/PT-VW545N/PT-VX615N, PT-VW345N/PT-VX415N ou PT-VW355N/PT-VX425N :
Dans le menu des paramètres du dispositif, réglez [USB terminal] sur [Display].
 [Manuel d'utilisation du projecteur ou de l'écran plat](#)

3 Connectez le dispositif et un ordinateur à l'aide du câble USB.

Le logiciel démarre automatiquement et l'affichage de l'image commence.

Mémo

- Cette fonction ne fonctionne qu'avec des dispositifs équipés de la fonction d'affichage USB. Les fonctions disponibles varient selon le dispositif. Pour plus de détails sur les fonctions prises en charge, reportez-vous à la « Liste des modèles de dispositifs compatibles » sur le site Web ((<https://docs.connect.panasonic.com/projector/download/application>) ou (<https://docs.connect.panasonic.com/prodisplays/download/software>)). Si vous disposez du CD-ROM de ce logiciel fourni avec votre dispositif, vous pouvez également vous reporter à la « Liste des modèles de dispositifs compatibles » dans le lanceur d'applications du CD-ROM.
- Si le câble USB est déconnecté pendant l'affichage des images, attendez au moins 10 secondes avant de le reconnecter.
- Connectez le câble USB directement au port USB de l'ordinateur. Un fonctionnement correct peut ne pas être possible via un hub USB, par exemple.
- Lors de la connexion à un autre port USB de l'ordinateur, le « Found New Hardware Wizard » s'affiche de nouveau et les paramètres de connexion doivent être reconfigurés.
- Sous Windows 8.1, le « Found New Hardware Wizard » peut ne pas démarrer automatiquement. Dans ce cas, sélectionnez [Device Manager] → [Other devices] → [RNDIS/Ethernet Gadget], puis installez manuellement le pilote d'affichage USB.

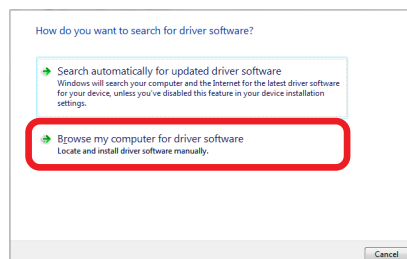
● Si l'écran <Found New Hardware Wizard> apparaît lorsque le câble USB est connecté

■ Lorsque le CD-ROM du logiciel est fourni avec le dispositif

1 Insérez le CD-ROM fourni dans le lecteur de CD-ROM.

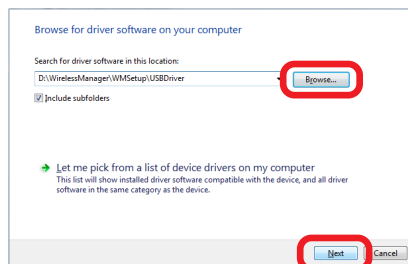
- Les pilotes d'affichage USB peuvent également être téléchargés depuis le site Web (<https://docs.connect.panasonic.com/projector/download/application>).

2 Cliquez sur [Browse my computer for driver software].



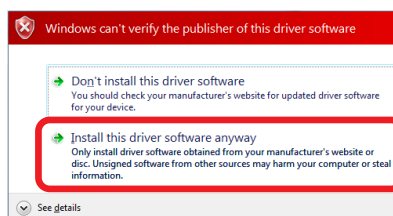
Utilisation de la fonction d'affichage USB (suite)

- 3** Cliquez sur [Browse] pour [Search for driver software in this location], sélectionnez le dossier « USBDriver » du CD-ROM dans l'écran [Browse For Folder], puis cliquez sur [OK].
- Le dossier « USBDriver » se trouve dans le dossier « \WirelessManager\WMSSetup » du CD-ROM.

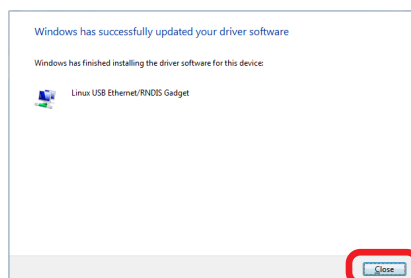


- 4** Lorsque l'écran de l'assistant réapparaît, cliquez sur [Next].

- 5** Lorsque l'écran <Windows security> apparaît, cliquez sur [Install this driver software anyway].



- 6** Cliquez sur [Close].



■ Lors de l'utilisation du fichier téléchargé à partir du site Web

- Cliquez sur [USB driver], puis suivez les instructions pour télécharger le fichier et l'installer sur l'ordinateur.
- Pour plus de détails sur la procédure d'installation après téléchargement, reportez-vous aux informations disponibles sur le site Web.

Mémo

- Les pilotes d'affichage USB peuvent également être téléchargés depuis le site Web (<https://docs.connect.panasonic.com/projector/download/application>).

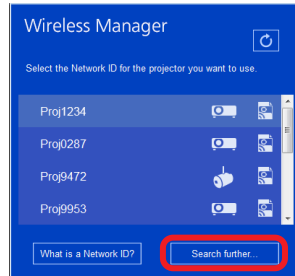
Utilisation avec des adresses IP recherchées

Cette fonction permet de rechercher des dispositifs dont les adresses IP sont saisies directement.

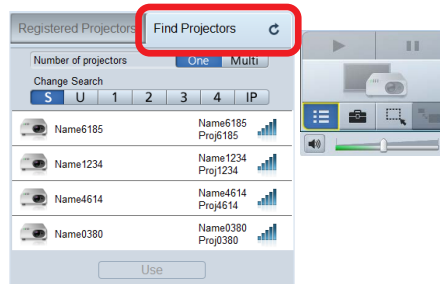
- Le dispositif et l'ordinateur doivent déjà être connectés à un réseau sur lequel la communication est possible. Pour plus de détails, consultez l'administrateur réseau.
- Avant de continuer, mettez le dispositif sous tension et affichez l'écran de veille.
☞ « Vérification du dispositif » (page 16)

1 Démarrez le logiciel () et affichez l'écran <Simple connection>.

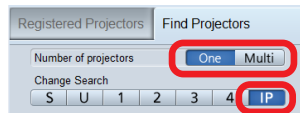
☞ « Démarrage du logiciel » (page 18)



Cliquez sur [Search further...] pour afficher l'écran <Find Projectors>.

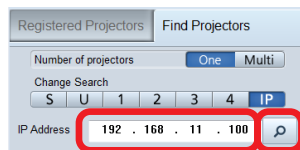


2 Cliquez sur le bouton **One** ou **Multi** dans [Number of projectors] en fonction du nombre de dispositifs à utiliser, puis cliquez sur le bouton **IP** dans [Change Search].



■ Lors de la communication avec un seul dispositif

3 Entrez l'adresse IP du dispositif à utiliser, puis cliquez sur .



Utilisation avec des adresses IP recherchées (suite)

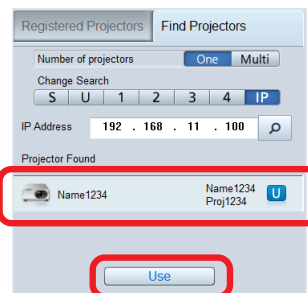
4 Après avoir vérifié le nom du projecteur ou de l'écran ainsi que l'ID réseau du dispositif trouvé, cliquez sur [Use].

Lorsque le dispositif est prêt à afficher les images, les opérations du lanceur sont activées.

☞ « Lanceur » (page 39)



Indicateur d'ID réseau
(exemple d'image de projecteur)



Exemple d'affichage de l'écran <Find Projectors>
(capture d'écran du logiciel)

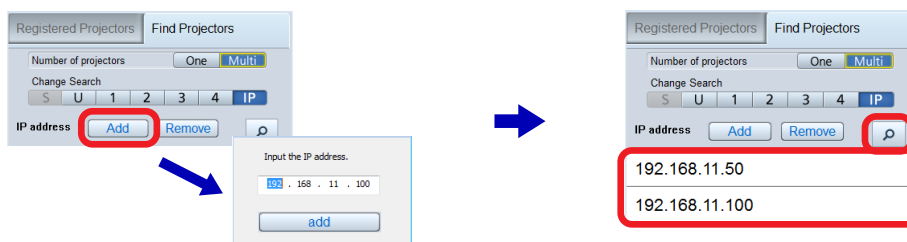
📌 Mémo

- L'emplacement d'affichage du nom du projecteur ou du nom d'écran et de l'ID réseau peut varier selon le dispositif.
☞ « Vérification du dispositif » (page 16)

■ Lors de la communication avec plusieurs dispositifs

3 Cliquez sur [Add], entrez les adresses IP de tous les dispositifs à utiliser, puis cliquez sur [Search].

- Pour supprimer une adresse IP saisie, sélectionnez l'adresse IP à supprimer, puis cliquez sur [Remove].



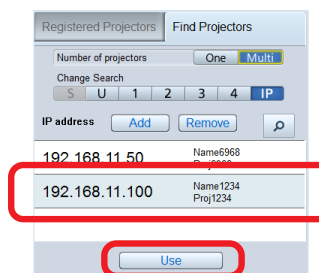
4 Après avoir vérifié les noms des projecteurs ou des écrans ainsi que les ID réseau des dispositifs trouvés, cliquez sur [Use].

Lorsque les dispositifs sont prêts à afficher les images, les opérations du lanceur sont activées.

☞ « Lanceur » (page 39)



Indicateur d'ID réseau
(exemple d'image de projecteur)



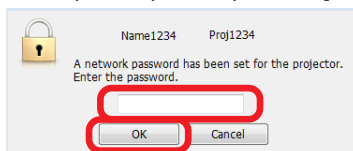
Exemple d'affichage de l'écran <Find Projectors>
(capture d'écran du logiciel)

📌 Mémo

- L'emplacement d'affichage du nom du projecteur ou du nom d'écran et de l'ID réseau peut varier selon le dispositif.
☞ « Vérification du dispositif » (page 16)
- Lorsque plusieurs dispositifs sont sélectionnés pour être utilisés, sélectionnez le bouton **Multi** dans [Number of projectors].
Jusqu'à 8 dispositifs peuvent être utilisés simultanément.
☞ Page 21

Lorsqu'un mot de passe a été défini pour un dispositif

Lors de la connexion à un dispositif pour lequel un mot de passe réseau a été défini, l'écran <Enter Password> apparaît. Entrez le mot de passe réseau configuré pour le dispositif, puis cliquez sur [OK].

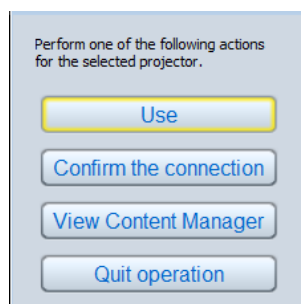


Mémo

- Si vous cliquez sur [Cancel] dans l'écran <Enter Password>, l'écran précédent l'écran de sélection du dispositif s'affiche de nouveau.
Pour plus de détails sur la configuration du mot de passe, reportez-vous au manuel d'utilisation du dispositif.
- Si plusieurs dispositifs nécessitent un mot de passe, l'écran <Enter Password> s'affiche pour chacun d'eux.
Vérifiez l'ID réseau et entrez le mot de passe approprié.

Lorsqu'un dispositif est équipé de Content Manager

Lors de la connexion à un dispositif équipé de Content Manager, l'écran suivant apparaît.



[Use]

Connecte le dispositif et permet l'affichage des images.

[Confirm the connection]

Fait clignoter l'indicateur du dispositif auquel vous tentez de vous connecter.

[View Content Manager]

Affiche Content Manager à l'aide du navigateur Web de l'ordinateur.

[Quit operation]

Revient à l'écran de sélection du dispositif.

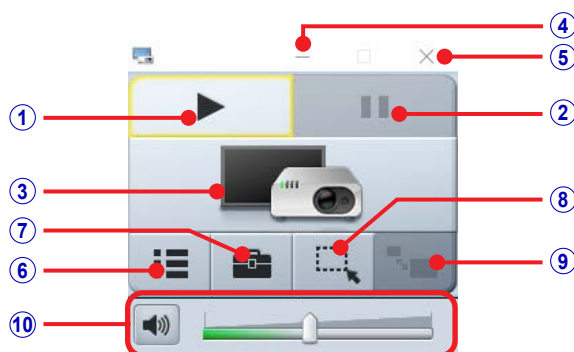
Mémo

- Vous pouvez vérifier l'état de la lecture dynamique et les paramètres d'affichage dynamique à l'aide de Content Manager.
Pour plus de détails sur la lecture dynamique et la fonction de paramètres d'affichage dynamique, reportez-vous au manuel d'utilisation du dispositif.


Utilisation du lanceur

Lorsque vous démarrez le logiciel, le lanceur apparaît avec l'écran <Simple connexion>. Diverses opérations, notamment le contrôle du dispositif (démarrage et arrêt de l'affichage des images), le réglage du volume et l'affichage d'autres écrans, peuvent être effectuées à l'aide du lanceur. Les boutons utilisés pour contrôler l'affichage des images sont activés lorsque la communication avec le dispositif est établie.

■ Lanceur



① Démarrer ou arrêter l'affichage des images.

Passer à  (arrêt) pendant l'affichage des images.

② Mettre en pause l'affichage des images.

Utilisable uniquement pendant l'affichage des images. Lorsque cette fonction est utilisée, l'image affichée se fige.

③ Indique l'état de la communication avec le dispositif via une icône.

Lors de la communication avec un seul dispositif, l'icône correspondante est affichée.



Affichage des images impossible Aucune communication en raison de l'absence de sélection de dispositif.



Affichage des images possible Les dispositifs sont sélectionnés et la communication est établie.



Affichage des images en cours Les images sont affichées via les dispositifs et la communication est établie.

④ Réduire l'affichage du lanceur.

⑤ Quitter le logiciel.

☞ Page 40

⑥ Afficher l'écran <Simple connexion>, <Registered Projectors> ou <Find Projectors>.

Affiche l'écran de sélection de dispositifs. L'écran utilisé initialement pour sélectionner les dispositifs d'affichage des images est affiché.

⑦ Afficher l'écran <Option>.

☞ Page 50

⑧ Afficher l'écran <Selective Area>.

☞ Page 49

⑨ Agrandir ou réduire l'image affichée



Cette fonction ne peut être utilisée que lorsque des images sont affichées en mode Live via un dispositif compatible.

☞ Page 52

⑩ Régler le volume. (Non affiché dans les paramètres par défaut.)

☞ Page 40

Mémo

- Le lanceur peut apparaître pendant l'affichage des images. Réduisez le lanceur pour masquer son affichage.
- La position du lanceur peut être modifiée en le faisant glisser avec la souris.
- Lorsque le lanceur est réduit et placé dans la barre des tâches, il peut être affiché à nouveau en cliquant sur  dans la barre des tâches.
- Lorsque [Start projection when a projector is selected] (page 50) est activé, l'affichage de l'image démarre lorsque la connexion avec le dispositif est établie, et il n'est pas nécessaire de cliquer sur .
- Selon l'application de lecture vidéo utilisée, certaines séquences vidéo peuvent ne pas être lues.

Utilisation du lanceur (suite)

- Lorsque vous utilisez le lanceur pour démarrer un dispositif en mode veille, le dispositif s'allume et lance l'affichage des images.

Attention

- Lors de la mise sous tension d'un projecteur, assurez-vous qu'aucune personne ne se trouve à proximité afin d'éviter que la lumière du projecteur ne soit dirigée vers les yeux.

Mémo

- N'enregistrez pas de contenu de mise sous tension dans l'emploi du temps sans avoir pris les précautions nécessaires lors de l'installation afin d'éviter que la lumière du projecteur ne soit dirigée vers les yeux des personnes à proximité en cas de démarrage soudain de la projection.


■ Réglage du volume

- Réglez  dans le lanceur.

Cela permet de régler le volume de sortie audio.



■ Si l'icône de réglage du volume n'est pas affichée

Cliquez sur  dans le lanceur pour ouvrir l'écran <Option>, sélectionnez [Settings], puis cochez la case [Produce audio along with video during projection].

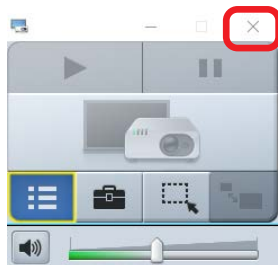
☞ « Paramétrage des options » (page 50)

Mémo

- Cette fonction ne peut pas être utilisée si le logiciel n'est pas installé.
- Cette fonction ne peut pas être utilisée lors d'une communication avec plusieurs dispositifs simultanément.
- Lorsqu'un périphérique de lecture dédié est utilisé pour la lecture audio lorsque le logiciel est en cours d'exécution, le son de l'ordinateur ne peut être émis que pendant l'affichage des images. Lorsque le logiciel est fermé, le dispositif de lecture Windows d'origine est rétabli.

■ Fermeture du logiciel

- Cliquez sur  dans le lanceur.



Mémo

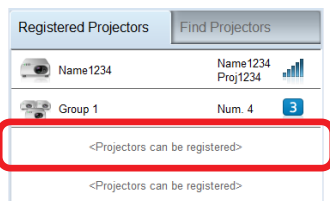
- Si la case [A simple connection screen is displayed at startup] n'est pas cochée dans les paramètres d'options et qu'aucun dispositif n'est enregistré, le dispositif utilisé en dernier sera automatiquement enregistré. Si plusieurs dispositifs sont utilisés dans ce cas, ils seront enregistrés automatiquement en tant que groupe. Le ou les mêmes dispositifs peuvent être sélectionnés ultérieurement depuis l'écran <Registered Projectors>, permettant de démarrer rapidement l'affichage des images.

☞ « Sélection des dispositifs enregistrés » (page 23)

Enregistrement des dispositifs et des groupes

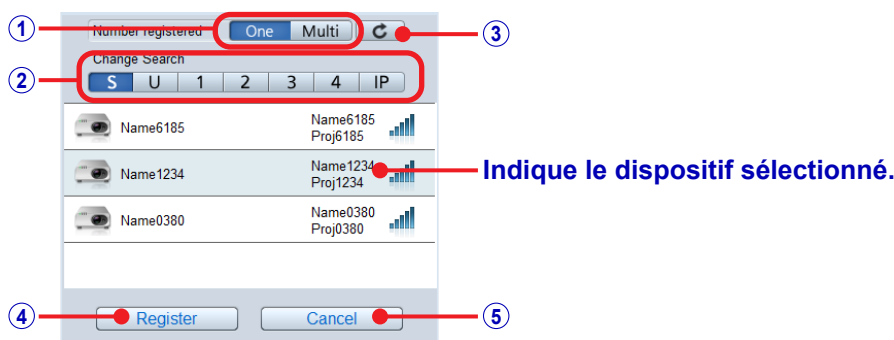
Jusqu'à quatre groupes, chacun composé d'un ou plusieurs dispositifs, peuvent être enregistrés dans l'écran <Registered Projectors>.

En enregistrant un dispositif, l'écran de l'ordinateur peut être affiché via ce dispositif en un seul clic.



Lorsque [<Projectors can be registered>] est sélectionné dans l'écran <Registered Projectors>, l'écran <Register Projectors> s'affiche.

■ Écran <Register Projectors>



① Boutons [Number registered]

Permettent de choisir d'enregistrer un seul dispositif ou plusieurs dispositifs sous forme de groupe.

② Boutons [Change Search]

Permettent de sélectionner la méthode de recherche.

☞ « Boutons [Change Search] » (page 21)

Bouton	Dispositifs recherchés
	Recherche les dispositifs dont la méthode de connexion LAN sans fil est définie sur [SIMPLE], [S-DIRECT] ou [S-MAP]. Il n'est pas possible d'afficher des images simultanément sur plusieurs dispositifs.
	Recherche les dispositifs dont la méthode de connexion LAN sans fil est définie sur [USER] ou [M-DIRECT], ou les dispositifs connectés via un LAN filaire.
	Recherche les dispositifs dont la méthode de connexion LAN sans fil est définie sur [1] à [4].
	Recherche les dispositifs à partir d'une adresse IP spécifiée.

③ Bouton de mise à jour

Actualise les résultats de recherche de dispositifs.

④ Bouton [Register]

Enregistre le dispositif sélectionné et revient à l'écran <Registered Projectors>.

☞ Page 20

⑤ Bouton [Cancel]

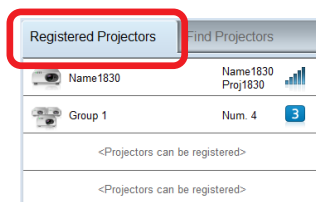
Revient à l'écran <Registered Projectors>.

☞ Page 20

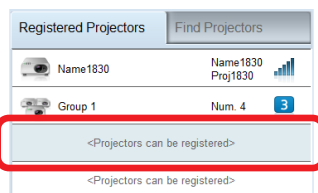
Enregistrement des dispositifs et des groupes (suite)

Cette section décrit la procédure d'enregistrement des dispositifs et des groupes.

1 Démarrez le logiciel () et affichez l'écran <Registered Projectors>.



2 Cliquez sur [<Projectors can be registered>] pour afficher l'écran <Register Projectors>.



3 Cliquez sur le bouton **One** ou **Multi** dans [Number registered] en fonction du nombre de dispositifs à enregistrer, puis cliquez sur le bouton [Change Search] correspondant à la méthode de connexion LAN sans fil affichée sur le dispositif.

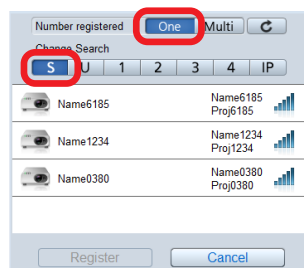
Si la méthode de connexion LAN sans fil est [SIMPLE], [S-DIRECT] ou [S-MAP], cliquez sur **S**.

Pour les autres méthodes de connexion LAN sans fil, reportez-vous à « Dispositifs recherchés » dans « Boutons [Change Search] » (page 21).

- Lorsque l'écran <Register Projectors> est affiché, **One** est sélectionné.
- Lorsque **Multi** est sélectionné, **S** ne peut pas être sélectionné.



Indicateur d'ID réseau
(exemple d'image de projecteur)

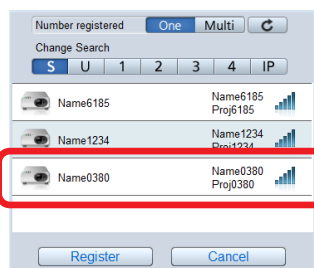


Exemple d'affichage de l'écran <Register Projectors>
(capture d'écran du logiciel)

4 Cliquez sur le dispositif correspondant au nom du projecteur ou de l'écran et à l'ID réseau affichés sur le dispositif.



Indicateur d'ID réseau
(exemple d'image de projecteur)



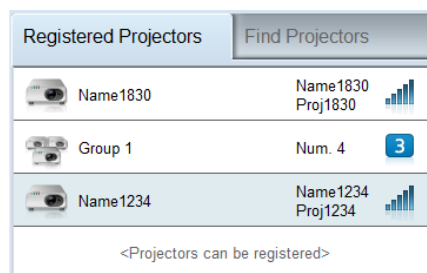
Exemple d'affichage de l'écran <Register Projectors>
(capture d'écran du logiciel)

5 Cliquez sur [Register].

Le dispositif enregistré apparaît dans l'écran <Registered Projectors>.



Exemple d'affichage de l'écran <Register Projectors>
(capture d'écran du logiciel)



Exemple d'affichage de l'écran <Registered Projectors>
(capture d'écran du logiciel)

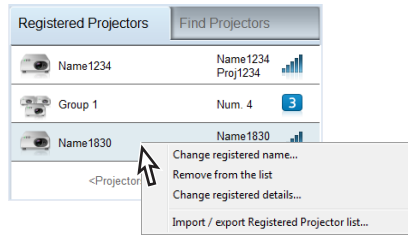
Mémo

- L'emplacement d'affichage du nom du projecteur ou du nom d'écran et de l'ID réseau peut varier selon le dispositif. ➤ « Vérification du dispositif » (page 16)
- Si le paramètre LAN sans fil [SIMPLE] est configuré, « SIMPLE » est affiché comme nom enregistré à la place du nom configuré sur le dispositif. Pour les autres paramètres LAN sans fil, le nom du projecteur ou le nom de l'écran sera utilisé comme nom enregistré.
Pour modifier le nom enregistré, reportez-vous à « Modification des noms enregistrés » (page 44).
- Lors de l'enregistrement de plusieurs dispositifs en tant que groupe, sélectionnez le bouton **Multi** dans [Number registered] et enregistrez tous les dispositifs à utiliser.
- Lors de l'enregistrement de plusieurs dispositifs en tant que groupe, la méthode de connexion LAN sans fil de chaque dispositif doit être identique.

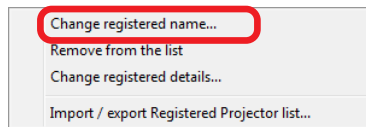
Modification des noms enregistrés

Les dispositifs et groupes enregistrés dans l'écran <Registered Projectors> peuvent être renommés.

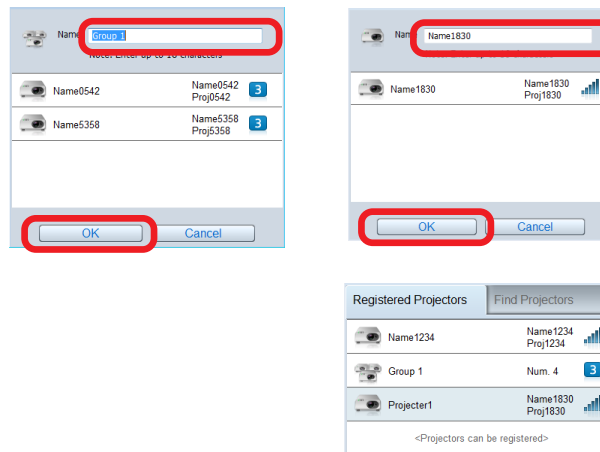
- 1 Dans l'écran <Registered Projectors>, faites un clic droit sur le nom du dispositif ou du groupe à modifier.



- 2 Cliquez sur [Change registered name].



- 3 Entrez le nouveau nom, puis cliquez sur [OK].



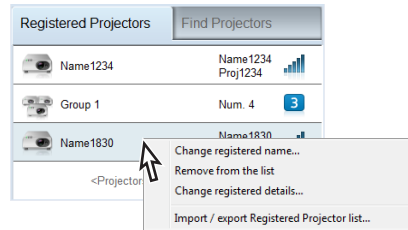
Mémo

- Jusqu'à 16 caractères peuvent être entrés.
- Les caractères suivants ne peuvent pas être utilisés.
¥ / : * ? " < > |

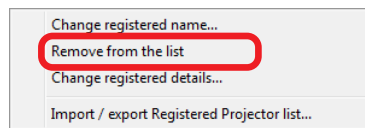
Suppression des dispositifs et des groupes enregistrés

Les dispositifs et groupes enregistrés dans l'écran <Registered Projectors> peuvent être supprimés.

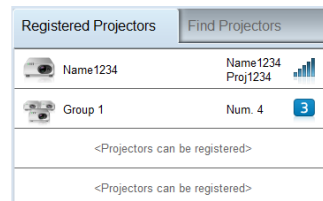
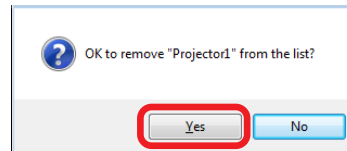
- 1 Dans l'écran <Registered Projectors>, faites un clic droit sur le nom du dispositif ou du groupe à supprimer.



- 2 Cliquez sur [Remove from the list].



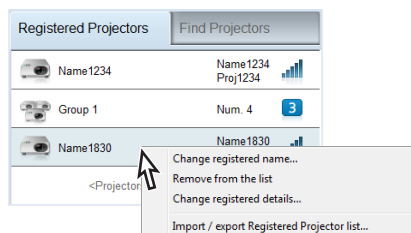
- 3 Lorsque le message de confirmation de suppression apparaît, cliquez sur [Yes].



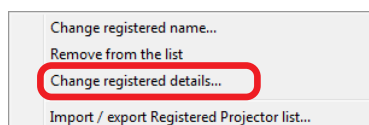
Modification des dispositifs et des groupes enregistrés

Les dispositifs et groupes enregistrés dans l'écran <Registered Projectors> peuvent être modifiés.

- 1 Dans l'écran <Registered Projectors>, faites un clic droit sur le nom du dispositif ou du groupe à modifier.



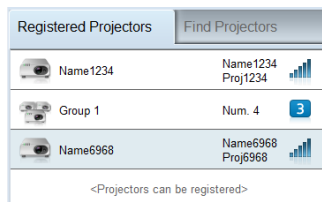
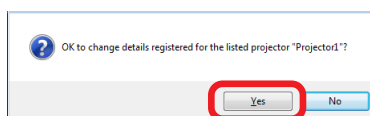
- 2 Cliquez sur [Change registered details].



- 3 Recherchez l'autre dispositif.

« Enregistrement des dispositifs et des groupes » (page 41)

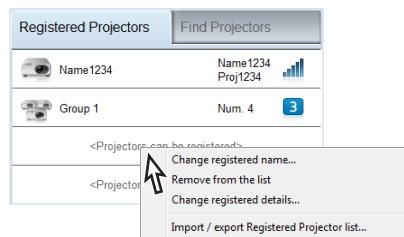
- 4 Lorsque le message de confirmation de modification apparaît, cliquez sur [Yes].



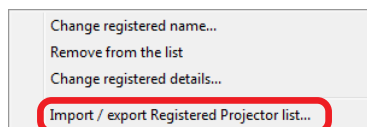
Exportation des listes d'enregistrement

Les informations de la liste d'enregistrement peuvent être exportées dans un fichier. Cela est utile pour transférer les informations de liste vers un autre ordinateur.

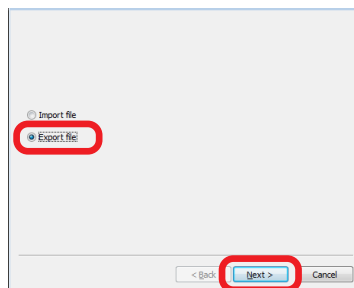
1 Faites un clic droit dans l'écran <Registered Projectors>.



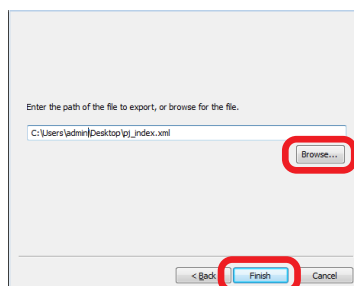
2 Cliquez sur [Import/export Registered Projectors list].



3 Sélectionnez [Export file], et cliquez sur [Next].



4 Cliquez sur [Browse].



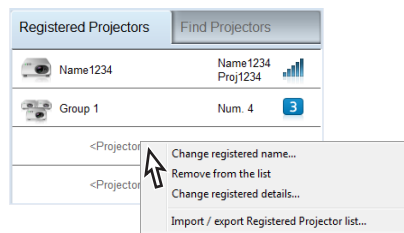
Lorsque l'écran de sélection de la destination d'exportation apparaît, sélectionnez le dossier de destination d'exportation et cliquez sur [Finish].

- Si aucun nom de fichier n'est spécifié, il sera automatiquement défini sur « pj_index.xml ».

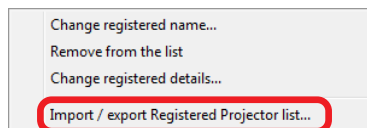
Importation des listes d'enregistrement

Une liste d'enregistrement exportée depuis un autre ordinateur peut être importée. Cela est utile pour transférer des informations de liste créées sur un autre ordinateur.

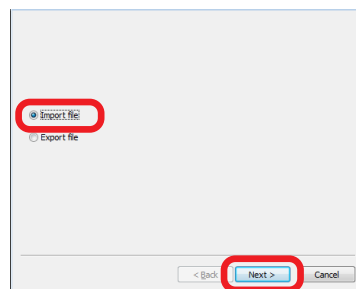
1 Faites un clic droit dans l'écran <Registered Projectors>.



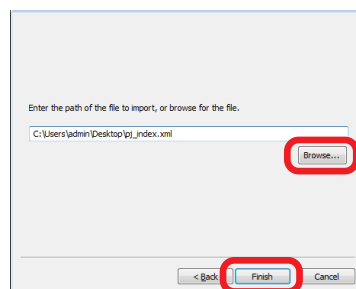
2 Cliquez sur [Import/export Registered Projectors list].



3 Sélectionnez [Import file], et cliquez sur [Next].

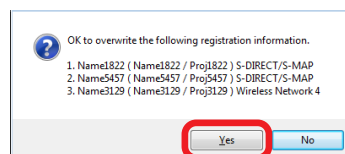


4 Cliquez sur [Browse].



Lorsque l'écran de sélection de la source d'entrée apparaît, sélectionnez le fichier (.xml) à importer, puis cliquez sur [Finish].

5 Lorsque le message de confirmation d'importation apparaît, cliquez sur [Yes].

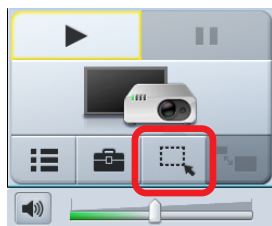


Spécification des zones de transmission

Les zones affichant des informations importantes à l'écran de l'ordinateur peuvent être définies à l'aide de la fenêtre de spécification des zones, et seules ces zones apparaîtront lors de l'affichage des images.

1 Cliquez sur dans le lanceur.

La fenêtre de spécification des zones apparaît.



2 Spécifiez la zone à transmettre à l'aide de la fenêtre de spécification des zones.

La fenêtre de spécification des zones peut être manipulée à l'aide des opérations standard de déplacement et de redimensionnement des fenêtres.



3 Cliquez sur dans le lanceur.

La zone définie dans la fenêtre de spécification des zones est affichée.




■ Quitter la spécification des zones

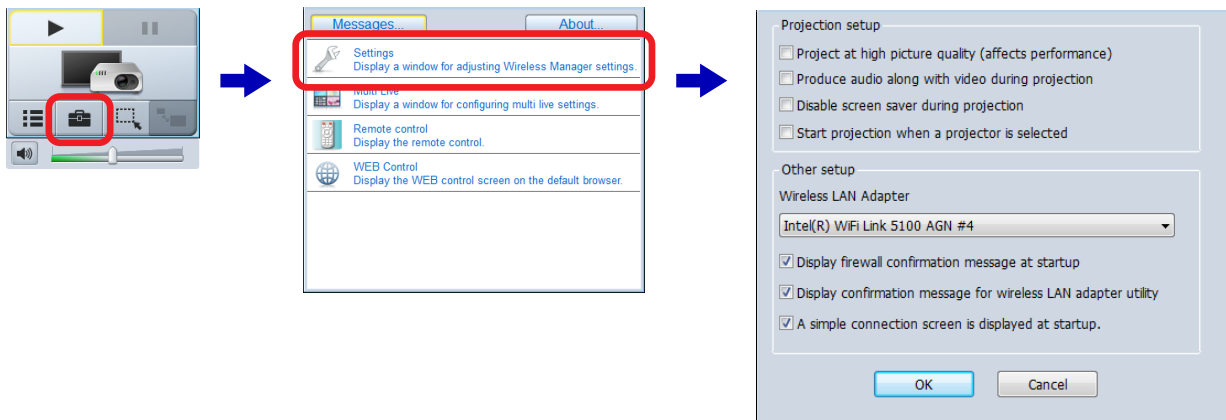
- Cliquez sur  en haut à droite de la fenêtre de spécification des zones.



Paramétrage des options

Les paramètres utilisés notamment lors de l'affichage des images peuvent être modifiés à l'aide de la fonction d'options.

Cliquez sur  (Option) dans le lanceur pour ouvrir l'écran <Option>.



■ Paramètres de projection

■ [Project at high picture quality (affects performance)]

Affiche les images en haute qualité.

Cependant, la priorité donnée à la qualité d'image peut réduire la vitesse d'affichage.

Pour privilégier la vitesse d'affichage d'image, décochez cette case.

■ [Produce audio along with video during projection]

Diffuse l'audio via le dispositif pendant l'affichage des images.

Pour désactiver la sortie audio, décochez cette case.

- Cette fonction ne peut pas être utilisée si le logiciel n'est pas installé.

- Cette fonction ne peut pas être utilisée lors d'une communication avec plusieurs dispositifs simultanément.


■ [Disable screen saver during projection]

Désactive la fonction d'écran de veille de l'ordinateur pendant l'affichage des images.

- Un écran de veille protégé par mot de passe est désactivé ; soyez vigilant lorsque vous vous éloignez de votre ordinateur.

■ [Start projection when a projector is selected]

Démarre automatiquement l'affichage des images lorsqu'un dispositif est sélectionné dans l'écran <Registered Projectors> ou <Find Projectors>.

Cela supprime la nécessité de cliquer sur  dans le lanceur.

Mémo

- Pour un projecteur, la résolution d'affichage des images projetées diffère selon le rapport d'aspect du dispositif d'affichage du projecteur utilisé.
 - Lorsque le format est de 4:3 : les images de 1 024 × 768 points sont affichées avec le nombre de points d'affichage du projecteur.
 - Lorsque le format n'est pas de 4:3 : les images de 1 280 × 800 points sont affichées avec le nombre de points d'affichage du projecteur.
- Pour un écran plat, les images de 1 280 × 800 points sont affichées avec le nombre de pixels de l'écran plat.

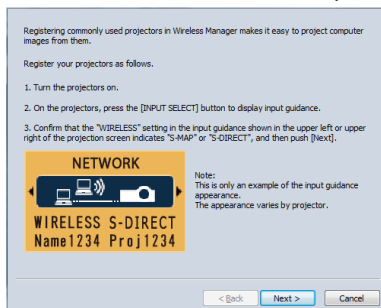
Paramétrage des options (suite)

■ Autres paramètres

■ [A simple connection screen is displayed at startup]

Affiche l'écran <Simple connection> au démarrage du logiciel lorsque cette option est activée, et affiche l'écran <Register Projectors> ou <Find Projectors> au démarrage lorsque cette option est désactivée.

- Lorsque cette case est décochée et qu'aucun dispositif n'a été enregistré, l'écran <Register Projectors> apparaît. Allumez le dispositif à utiliser, puis suivez les instructions à l'écran pour enregistrer le dispositif avec le logiciel.



✎ Mémo ✎

- Pour arrêter l'opération sans enregistrer les dispositifs, cliquez sur [Cancel].

■ [Wireless LAN Adapter]

Sélectionnez ici l'adaptateur LAN sans fil à utiliser pour la communication avec le dispositif.

Utilisez ce paramètre pour spécifier l'adaptateur à prioriser lorsque plusieurs adaptateurs LAN sans fil sont disponibles, par exemple.

■ [Display firewall confirmation message at startup]

Affiche un message confirmant le fonctionnement du pare-feu au démarrage du logiciel.

Pour désactiver l'affichage répété de ce message de confirmation, décochez cette case.

■ [Display confirmation message for wireless LAN adapter utility]

Affiche un message confirmant le fonctionnement de l'utilitaire de l'adaptateur LAN sans fil lorsque la connexion réseau est modifiée.

Pour désactiver l'affichage répété de ce message de confirmation, décochez cette case.

Mode Live

L'utilisation du mode Live permet d'afficher l'image de l'écran d'un seul ordinateur sur d'autres dispositifs. Sur les modèles de dispositifs prenant en charge le mode Modérateur, les images provenant de quatre ordinateurs maximum peuvent également être affichées en écran partagé, selon le nombre d'utilisateurs connectés. Ce mode est idéal pour des présentations devant de petits groupes, par exemple lors d'une réunion.



■ Modèles de dispositifs prenant en charge le mode Modérateur

Les images provenant de quatre ordinateurs maximum peuvent être affichées en plein écran ou en écran partagé.

1 Modifiez les paramètres du dispositif.


Réglez [MENU] → [NETWORK/USB] → [Panasonic APPLICATION] → [Moderator Mode] sur [OFF].

2 Cliquez sur ► dans le lanceur.


Un affichage en écran partagé, basé sur le nombre d'ordinateurs connectés, apparaît.



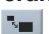
● Passage en affichage plein écran

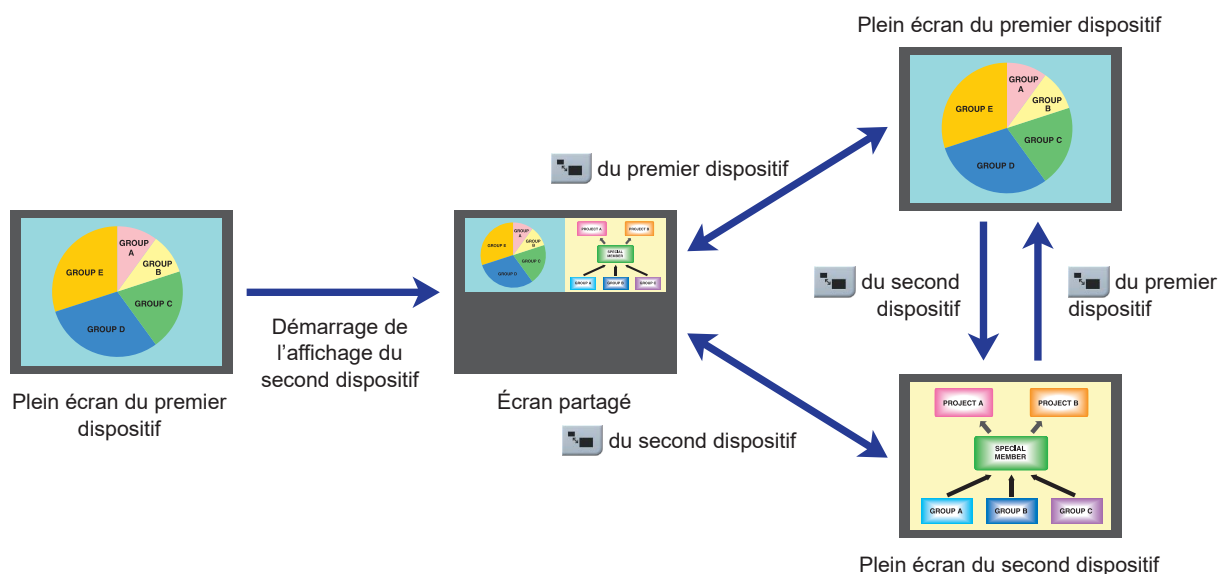
Cliquez sur  dans le lanceur de l'un des ordinateurs pendant l'affichage en écran partagé afin d'afficher l'écran de cet ordinateur en plein écran.

● Passage en affichage en écran partagé

Cliquez sur  dans le lanceur de l'ordinateur affiché en plein écran pour revenir à l'affichage en écran partagé.


● Basculer l'écran d'un ordinateur vers l'écran d'un autre ordinateur

Cliquez sur  dans le lanceur d'un autre ordinateur pendant qu'un écran est affiché en plein écran afin de basculer l'affichage plein écran vers celui du nouvel ordinateur.



Mode Live (suite)

Mémo

- Lorsqu'un autre écran d'ordinateur est affiché en plein écran, cliquer sur  dans le lanceur peut ne pas permettre de basculer l'affichage en plein écran. Dans ce cas, configurez les paramètres suivants pour le dispositif. Réglez [MENU] → [NETWORK/USB] → [Panasonic APPLICATION] → [CUT IN] sur [ON].

■ Modèles de dispositifs ne prenant pas en charge le mode Modérateur

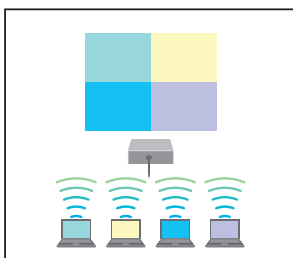
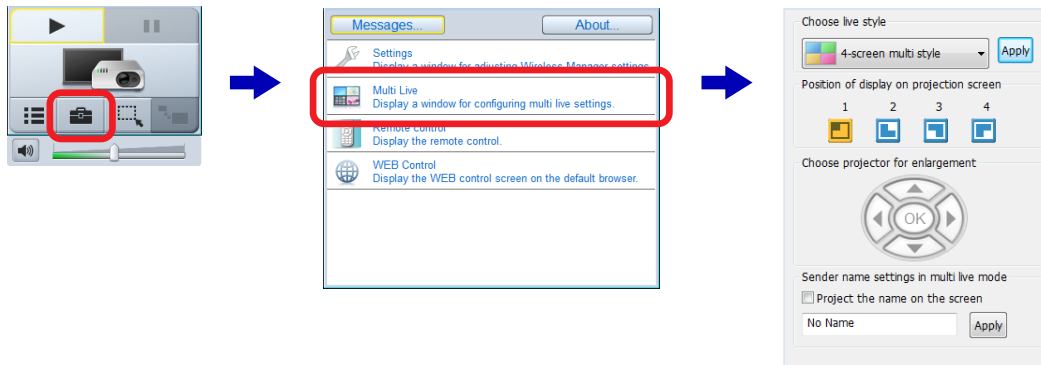
Les images d'écran provenant d'un seul ordinateur peuvent être affichées en plein écran.

Le comportement dépend du paramétrage du dispositif.

- **Lorsque [MENU] → [NETWORK/USB] → [LIVE MODE CUT IN] est réglé sur [ON]**
Lorsque l'affichage est lancé depuis un autre ordinateur, l'affichage plein écran bascule vers l'image d'écran de cet ordinateur.
- **Lorsque [MENU] → [NETWORK/USB] → [LIVE MODE CUT IN] est réglé sur [OFF]**
Lorsque l'affichage est lancé depuis un autre ordinateur, l'affichage plein écran de l'ordinateur actuel est maintenu.

Mode Multi-Live

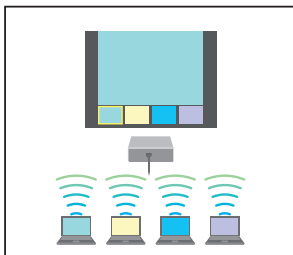
Lorsque le mode Multi-Live est utilisé, les images peuvent être affichées par plusieurs utilisateurs à partir de plusieurs ordinateurs via un seul dispositif.
Cette fonction est pratique pour organiser des réunions avec des participants utilisant plusieurs ordinateurs.



Présenter à l'aide de quatre ordinateurs maximum

<Style multi-écrans (4 écrans)> [page 56](#)

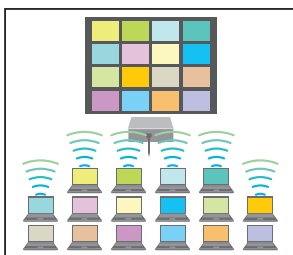
Affiche simultanément quatre écrans d'ordinateur maximum.
Chaque écran pouvant être visualisé en même temps, ce style est idéal pour les réunions impliquant tous les participants.



Les présentateurs contrôlent la présentation à l'aide de quatre ordinateurs maximum

<Style index à 4 écrans> [page 57](#)

Affiche des vignettes des écrans de quatre ordinateurs et permet d'afficher en plein écran l'écran sélectionné à l'aide de la télécommande.
Le présentateur a un contrôle total des images affichées et peut fournir des commentaires en temps réel pendant la présentation.



Style de présentation à grande échelle pour séminaires universitaires ou conférences académiques

<Style index à 16 écrans> [page 58](#)

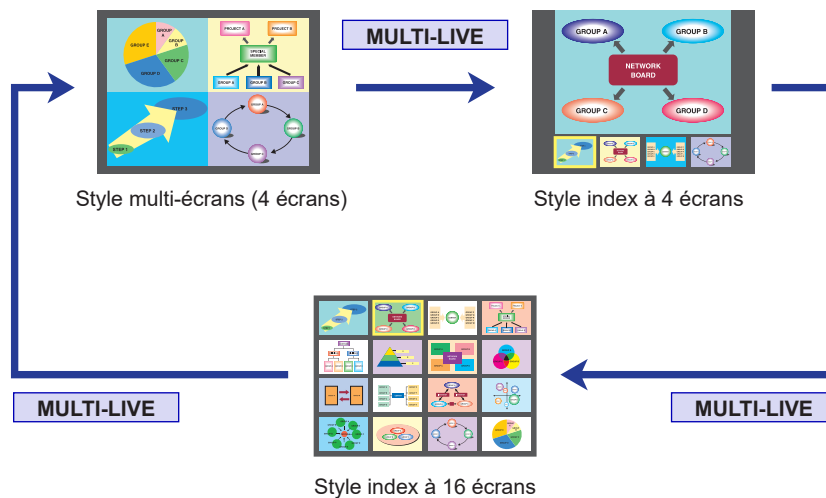
Affiche des vignettes de 16 écrans d'ordinateur.
Ce style est idéal pour afficher un grand nombre d'écrans d'ordinateur sous forme de matrice lors de séminaires universitaires, conférences académiques ou sessions d'étude en groupe, par exemple.

■ Changement des styles Live

● Changement des styles à l'aide du menu du dispositif

Sélectionnez [MULTI-LIVE] dans le menu [Network] du dispositif, puis appuyez sur le bouton <ENTER>.

☞ Manuel d'utilisation du projecteur ou de l'écran plat



● Changement des styles à l'aide du logiciel

Sélectionnez le style dans l'écran <Multi Live> du logiciel.

📌 Mémo 📌

- Lorsque le dispositif démarre, il reprend le style utilisé lors de sa dernière mise hors tension.
- En l'absence de communication avec un dispositif, toutes les opérations de l'écran <Multi Live> sont désactivées, à l'exception de « Paramétrage des noms d'expéditeur » (page 59).
L'état de communication du dispositif est indiqué par une icône de lanceur (page 39).
- Les opérations de l'écran <Multi Live> sont désactivées pendant la communication avec plusieurs dispositifs.
- Pour quitter le mode Multi-Live, sélectionnez [Full screen style] pour [Choose live style], puis cliquez sur [Apply].
- Si le style passe du style index à 16 écrans au style multi-écrans à 4 écrans alors que la communication est établie avec cinq ordinateurs ou plus, la communication avec le cinquième ordinateur et les suivants sera interrompue.
- La sélection du style Live n'est pas possible pendant l'affichage de l'image en plein écran à partir du dispositif. Arrêtez l'affichage de l'image via le dispositif avant de sélectionner le style Live.
- Cette fonction ne peut être utilisée que sur les modèles pris en charge. Pour plus de détails, reportez-vous à la « Liste des modèles de dispositifs compatibles ».

Mode Multi-Live (suite)

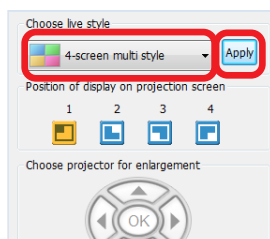
■ Style multi-écrans (4 écrans)

Les images provenant de quatre ordinateurs maximum sont affichées simultanément à partir d'un seul dispositif.

1 Cliquez sur dans le lanceur, puis cliquez sur [Multi Live] dans l'écran <Option>.

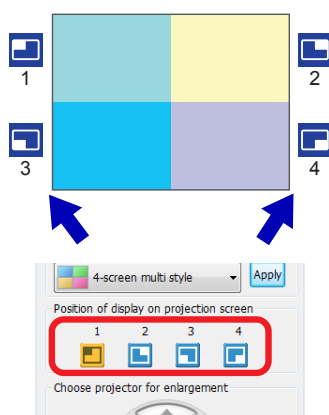
☞ « Changement des styles à l'aide du logiciel » (page 55)

2 Sélectionnez [4-screen multi style] pour [Choose live style], puis cliquez sur [Apply].



3 Cliquez sur l'icône correspondant à la position d'affichage souhaitée des images.

- Sélectionnez l'emplacement à l'écran où les images doivent être affichées.



4 Cliquez sur dans le lanceur.

Les images affichées sur l'écran de l'ordinateur sont affichées via le dispositif.

- **Changement de la position d'affichage des images**

Pour modifier la position d'affichage des images, cliquez sur l'icône souhaitée sous [Position of display on projection screen].

- **Quitter le style multi-écrans (4 écrans)**

Pour quitter le style multi-écrans (4 écrans), sélectionnez [Full screen style] pour [Choose live style], puis cliquez sur [Apply].



Mémo

- Si une position où l'image d'un écran d'ordinateur est déjà affichée est sélectionnée pour afficher l'image d'un autre ordinateur, l'image affichée basculera vers celle de ce dernier.
- Le style multi-écrans (4 écrans) ne peut être sélectionné que lorsque le mode Live plein écran est actif ou lorsque les autres terminaux utilisent également le style multi-écrans (4 écrans).

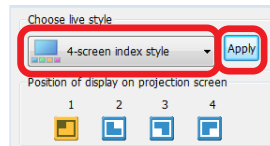
Mode Multi-Live (suite)

■ Style index à 4 écrans

Les images d'écran provenant de quatre ordinateurs maximum sont affichées simultanément à partir d'un seul dispositif, sous forme d'écrans index et d'un grand écran.

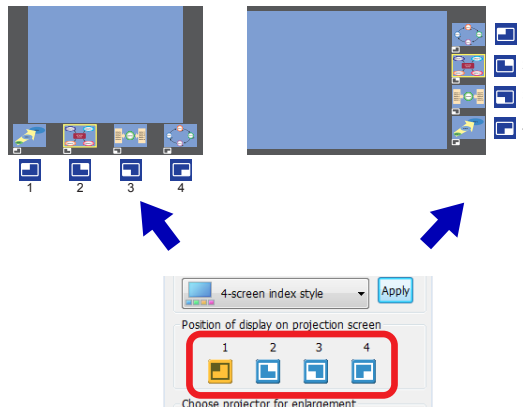
1 Cliquez sur  dans le lanceur, puis cliquez sur [Multi Live] dans l'écran <Option>.
 « Changement des styles à l'aide du logiciel » (page 55)

2 Sélectionnez [4-screen index style] pour [Choose live style], puis cliquez sur [Apply].



3 Cliquez sur le numéro correspondant à la position d'affichage souhaitée de l'image.

- Sélectionnez l'emplacement dans l'écran index (sous-écran) où l'image doit être affichée.





4 Cliquez sur  dans le lanceur.

Les images affichées sur l'écran de l'ordinateur sont affichées via le dispositif.


- **Changement de la position d'affichage des images**

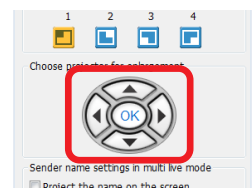
Pour modifier la position d'affichage des images, cliquez sur l'icône souhaitée sous [Position of display on projection screen].

- **Passage en affichage plein écran**

Pour afficher une image en plein écran, cliquez sur  sous [Choose projector for enlargement] afin de sélectionner l'écran index à agrandir (c'est-à-dire déplacer le cadre jaune), puis cliquez sur .

Pour afficher l'image en plein écran, cliquez à nouveau sur .



Pour revenir à l'écran index, cliquez à nouveau sur .



- **Quitter le style index à 4 écrans**

Pour quitter le style index à 4 écrans, sélectionnez [Full screen style] pour [Choose live style], puis cliquez sur [Apply].

Mémo

- Lorsque d'autres ordinateurs affichent des images en style index à 4 écrans, les images ne peuvent être affichées que dans les écrans index libres (sous-écrans).
- Les menus du dispositif et la télécommande (page 62) peuvent également être utilisés pour basculer entre affichage plein écran et affichage index.
- Certains modèles disposent de boutons de  (navigation entre les pages) sur la télécommande, mais ces boutons ne peuvent pas être utilisés pour sélectionner directement les écrans index (c'est-à-dire déplacer le cadre jaune).
 Manuel d'utilisation du projecteur ou de l'écran plat

Mode Multi-Live (suite)

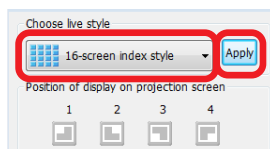
■ Style index à 16 écrans

Les images provenant de 16 ordinateurs maximum sont affichées simultanément à partir d'un seul dispositif.

1 Cliquez sur dans le lanceur, puis cliquez sur [Multi Live] dans l'écran <Option>.

☞ « Changement des styles à l'aide du logiciel » (page 55)

2 Sélectionnez [16-screen index style] pour [Choose live style], puis cliquez sur [Apply].





3 Cliquez sur dans le lanceur.

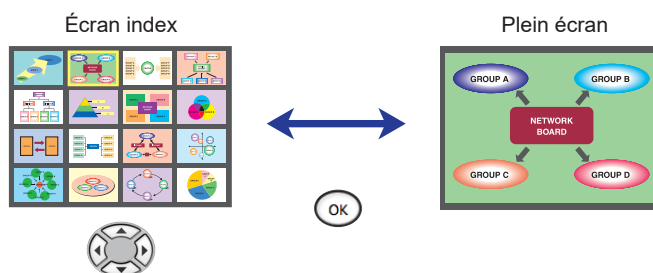
Les images de l'écran de l'ordinateur sont automatiquement affichées dans l'un des écrans index disponibles (sous-écrans).

La position d'affichage des images ne peut pas être sélectionnée.

● Passage en affichage plein écran

Pour afficher une image en plein écran, cliquez sur  sous [Choose projector for enlargement] afin de sélectionner l'écran index à agrandir (c'est-à-dire déplacer le cadre jaune), puis cliquez sur .


Cliquez à nouveau sur  pour revenir à l'écran index.



● Quitter le style index à 16 écrans

Pour quitter le style index à 16 écrans, sélectionnez [Full screen style] pour [Choose live style], puis cliquez sur [Apply].

Mémo

- Lorsque d'autres ordinateurs affichent des images en style index à 16 écrans, les images ne peuvent être affichées que dans les écrans index libres (sous-écrans).
- Les menus du dispositif et la télécommande (page 62) peuvent également être utilisés pour basculer entre affichage plein écran et affichage index.
- Certains modèles disposent de boutons de  (navigation entre les pages) sur la télécommande, mais ces boutons ne peuvent pas être utilisés pour sélectionner directement les écrans index (c'est-à-dire déplacer le cadre jaune).
☞ [Manuel d'utilisation du projecteur ou de l'écran plat](#)
- Selon le modèle, le nombre maximum de terminaux pouvant être connectés via le LAN sans fil est de dix lorsque le LAN sans fil est réglé sur [SIMPLE], [S-DIRECT] ou [M-DIRECT].

Mode Multi-Live (suite)

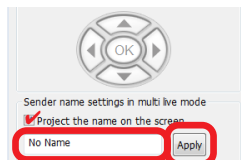
■ Paramétrage des noms d'expéditeur

Les noms d'expéditeur peuvent être affichés sur les images affichées en mode Multi-Live.

1 Cochez la case [Project the name on the screen] dans l'écran <Multi Live>.

2 Entrez le nom de l'expéditeur, puis cliquez sur [Apply].

- Entrez jusqu'à 8 caractères alphanumériques.



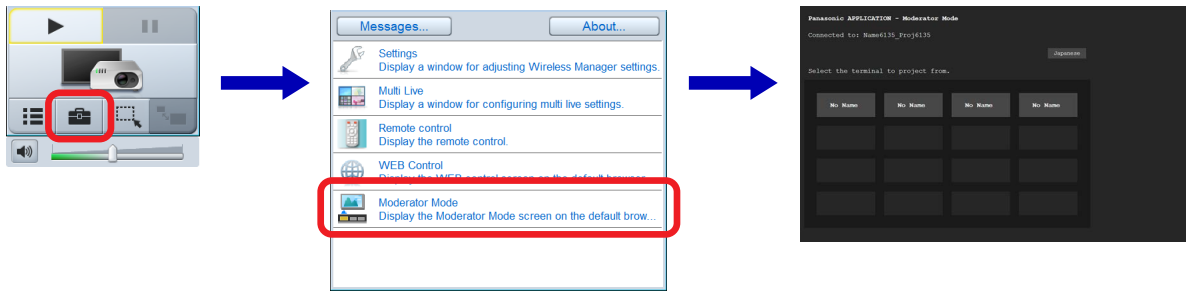
Mémo

- Lorsque le style index à 4 écrans ou à 16 écrans est utilisé, le nom de l'expéditeur s'affiche, même si [Project the name on the screen] est décoché.


Mode Modérateur

Dans ce mode, un modérateur peut utiliser la télécommande ou l'écran de contrôle WEB pour sélectionner le terminal dont l'écran sera affiché via le dispositif.

Dans ce mode pratique, les images d'écran d'un seul ordinateur peuvent être sélectionnées/désélectionnées parmi 16 ordinateurs maximum pour un affichage en plein écran via le dispositif.



■ Sélection de l'écran d'ordinateur à afficher

- 1 Réglez [MENU] → [NETWORK/USB] → [Panasonic APPLICATION] → [Moderator Mode] sur [ON] sur le dispositif.**
- 2 Cliquez sur  dans le lanceur, puis cliquez sur [Moderator Mode] dans l'écran <Option>.**
Le navigateur Web s'ouvre et une boîte de dialogue d'authentification apparaît.
- 3 Entrez le nom d'utilisateur et le mot de passe du modérateur configurés sur le dispositif, puis cliquez sur [OK].**
La page [Panasonic APPLICATION - Moderator Mode] apparaît.
- 4 Cliquez sur le bouton du nom de l'expéditeur correspondant à l'ordinateur à afficher.**
L'écran de l'ordinateur sélectionné est affiché en plein écran via le dispositif.
La couleur du bouton du nom de l'expéditeur correspondant à l'ordinateur affiché en plein écran change à ce moment-là. Si vous cliquez à nouveau sur le bouton du nom de l'expéditeur de l'ordinateur affiché en plein écran, l'écran affichant plusieurs ordinateurs réapparaît.

Mémo

- Cette fonction ne peut être utilisée que sur les modèles pris en charge. Pour plus de détails, reportez-vous à la « Liste des modèles de dispositifs compatibles ».
- [Moderator Mode] n'apparaît dans l'écran <Option> que lors de la communication avec des dispositifs prenant en charge le mode Modérateur.
- Les navigateurs Web pris en charge et les informations affichées dans le navigateur Web peuvent différer selon le modèle du dispositif de communication.
[Manuel d'utilisation du projecteur ou de l'écran plat](#)
- Lorsque le LAN sans fil est réglé sur [SIMPLE] ou [M-DIRECT], le nombre maximal d'ordinateurs pouvant être connectés via LAN sans fil et le nombre maximum d'images pouvant être affichées sont limités à dix.
- Les paramètres par défaut du nom d'utilisateur et du mot de passe du modérateur, à entrer dans l'écran du navigateur Web qui apparaît lorsque vous cliquez sur [Moderator Mode], sont les suivants. Le mot de passe peut différer selon le modèle du dispositif ; reportez-vous au manuel d'utilisation du dispositif.
Nom d'utilisateur : moderator
Mot de passe : @Panasonic (ou « panasonic »)
- Le nom d'utilisateur et le mot de passe du modérateur peuvent être modifiés en se connectant avec un compte disposant des privilèges d'administrateur, puis en cliquant sur [PASSWORD CHANGE] dans l'écran de contrôle WEB.
- L'écran du navigateur Web qui apparaît après avoir cliqué sur [Moderator Mode] peut être utilisé par un utilisateur disposant des privilèges d'administrateur de contrôle WEB, mais il est recommandé d'utiliser un compte modérateur dédié.
- [Moderator Mode] ne peut pas être utilisé lors d'une communication avec plusieurs dispositifs.

Mode Live multi-dispositifs

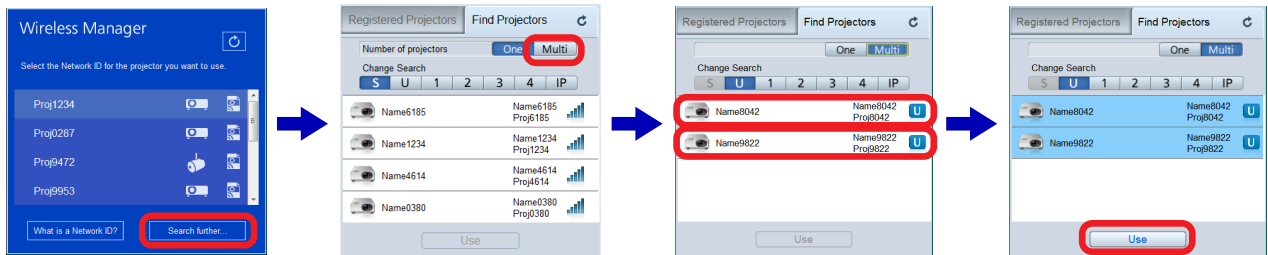
Dans ce mode, les images provenant d'un seul ordinateur peuvent être affichées sur plusieurs dispositifs (jusqu'à 8). Pour utiliser le mode Live multi-dispositifs, la connexion LAN sans fil des dispositifs doit être réglée sur [USER].

☞ « Utilisation avec le paramètre [USER] » (page 26)

1 Connectez les dispositifs et l'ordinateur au même réseau.

Pour plus de détails sur la configuration des paramètres réseau, reportez-vous aux étapes 1 à 3 de la section « Utilisation avec le paramètre [USER] » (page 26).

2 Démarrez le logiciel (), puis sélectionnez plusieurs dispositifs.



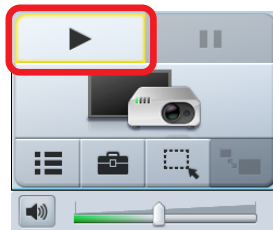
Sélectionnez [Search further...].

Sélectionnez [Multi].

Sélectionnez les dispositifs à utiliser pour afficher les images.

Sélectionnez [Use].

3 Cliquez sur dans le lanceur.



Mémo

- Jusqu'à 8 dispositifs peuvent être sélectionnés.
- Pour utiliser le mode Live multi-dispositifs avec des dispositifs prenant en charge le mode Modérateur, réglez [MENU] → [NETWORK/USB] → [Panasonic APPLICATION] → [Moderator Mode] sur [OFF] sur le dispositif.
- Pour utiliser le mode Live multi-dispositifs avec des dispositifs ne prenant pas en charge le mode Modérateur, le mode Multi Live doit être réglé sur le style multi-écrans (4 écrans).

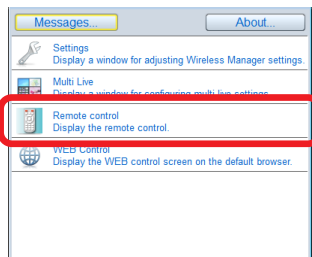
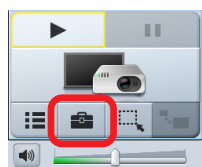
☞ « Mode Multi-Live » (page 54)

Contrôle à distance par navigateur

La télécommande ou le contrôle à distance par navigateur peut être affichée sur l'écran de l'ordinateur afin de contrôler les dispositifs.

La fonction de contrôle à distance par navigateur permet de contrôler les dispositifs à l'aide de divers boutons qui apparaissent dans un navigateur Web.

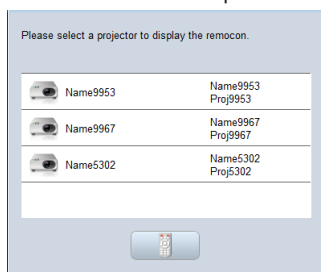
Les boutons affichés peuvent varier selon le modèle du dispositif connecté.



Lors de la communication avec un seul dispositif



Lors de la communication avec plusieurs dispositifs



Pour les modèles prenant en charge le <Contrôle à distance par navigateur>

Pour les modèles ne prenant pas en charge le <Contrôle à distance par navigateur>

Mémo

- Le contrôle n'est possible que pendant la communication avec le dispositif. L'état de communication du dispositif est indiqué par une icône de lanceur (page 39).
- Pour contrôler plusieurs dispositifs, sélectionnez chaque dispositif et contrôlez-les individuellement.
- Le contrôle à distance par navigateur ne peut être affiché que pour les dispositifs qui le prennent en charge. Pour plus de détails sur les modèles pris en charge, reportez-vous à la « Liste des modèles de dispositifs compatibles » sur le site Web ((<https://docs.connect.panasonic.com/projector/download/application>) ou (<https://docs.connect.panasonic.com/prodisplays/download/software>)).
- Lors du contrôle de dispositifs ne prenant pas en charge le contrôle à distance par navigateur, certains boutons peuvent ne pas être disponibles.
- Entrez le nom d'utilisateur et le mot de passe configurés pour chaque dispositif de communication dans l'écran d'authentification affiché lorsque vous cliquez sur [Remote control].

📖 Manuel d'utilisation du projecteur ou de l'écran plat

Contrôle WEB

Le navigateur Web de l'ordinateur peut être utilisé pour contrôler le dispositif.

☞ [Manuel d'utilisation du projecteur ou de l'écran plat](#) ou [Opérations réseau](#)

- Si une communication avec plusieurs dispositifs est établie, sélectionnez le dispositif à contrôler, puis cliquez sur [WEB Control].



✎ Mémo

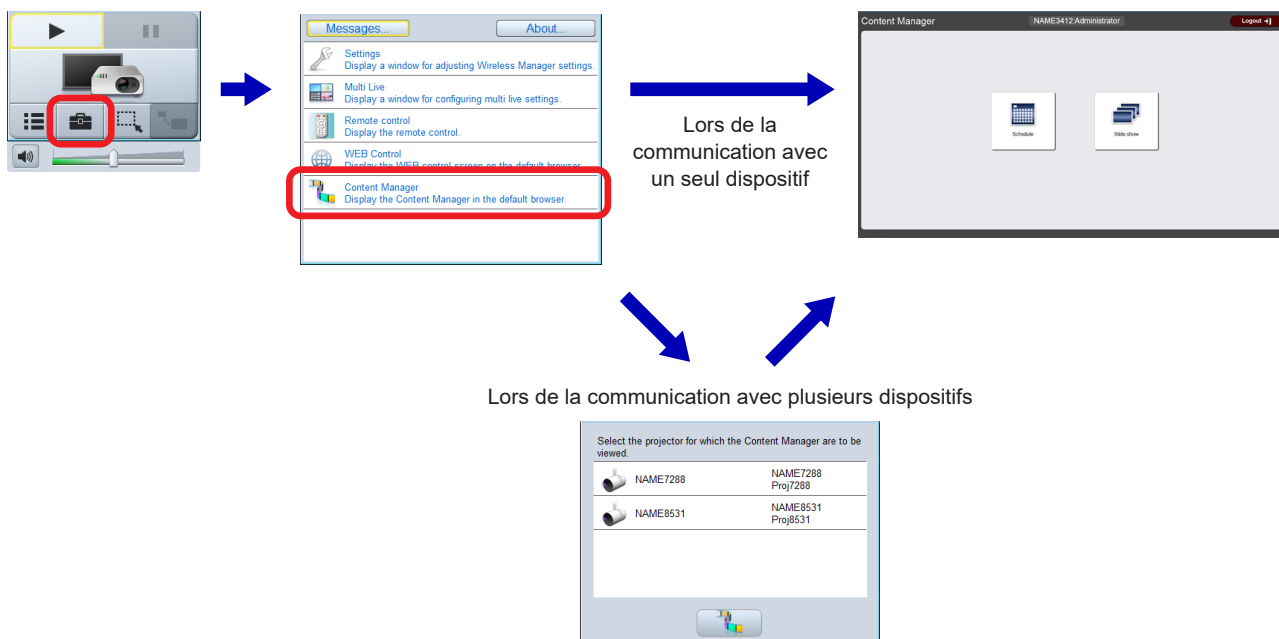
- Le contrôle n'est possible que pendant la communication avec le dispositif. L'état de communication du dispositif est indiqué par une icône de lanceur ([page 39](#)).
- Les informations affichées dans le navigateur Web peuvent différer selon le modèle du dispositif de communication.
- Entrez le nom d'utilisateur et le mot de passe configurés pour chaque dispositif de communication dans l'écran d'authentification affiché lorsque vous cliquez sur [WEB Control].
☞ [Manuel d'utilisation du projecteur ou de l'écran plat](#)

Content Manager

Le navigateur Web de l'ordinateur peut être utilisé pour afficher Content Manager.

☞ [Manuel d'utilisation du projecteur ou de l'écran plat](#)

- Si une communication avec plusieurs dispositifs est établie, sélectionnez le dispositif pour lequel afficher Content Manager, puis cliquez sur [Content Manager].



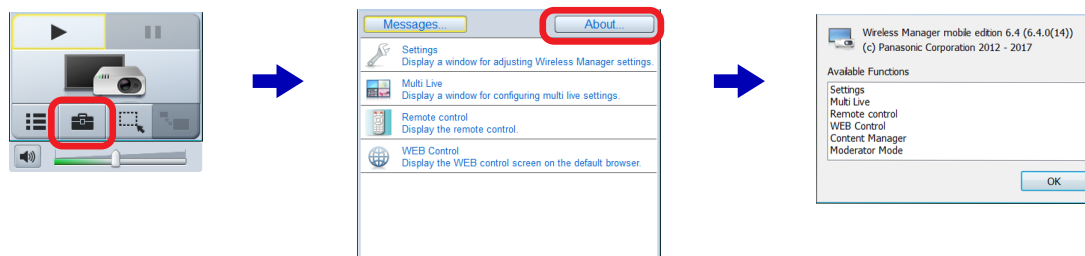
📌 Mémo

- [Content Manager] n'apparaît dans l'écran <Option> que lors de la communication avec un dispositif équipé de Content Manager.
- Les navigateurs Web pris en charge et les informations affichées dans le navigateur Web peuvent différer selon le modèle du dispositif de communication.

☞ [Manuel d'utilisation du projecteur ou de l'écran plat](#)

Informations de version

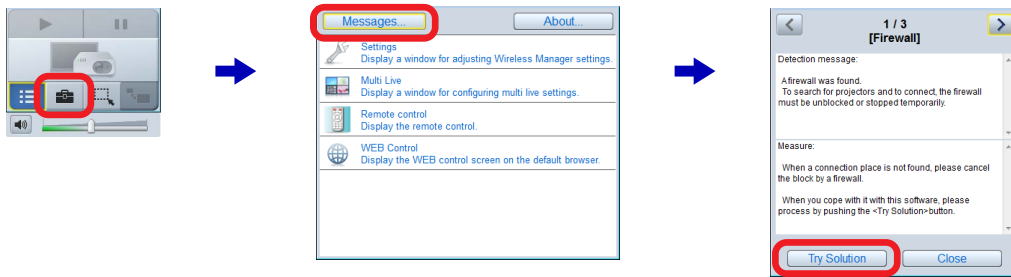
Les informations de version du logiciel peuvent être affichées.



Messages

Si vous cliquez sur [Messages] lorsqu'un dispositif ne peut pas être trouvé ou utilisé, par exemple, des indications pour résoudre le problème s'affichent.

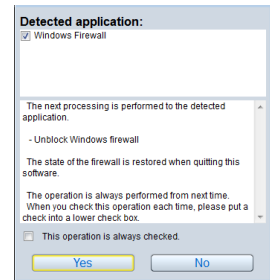
- S'il y a plusieurs pages de contenu affiché, cliquez sur < et > pour faire défiler les pages.



● Cliquez sur [Try Solution].

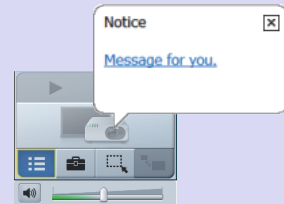
Si le fonctionnement d'un pare-feu ou de l'utilitaire de l'adaptateur LAN sans fil est détecté, le bouton [Try Solution] apparaît sur l'écran <Messages>.

Cliquez sur [Try Solution] pour afficher l'écran <Implementation of a measure>, puis cliquez sur [Yes] après avoir consulté les détails.



📌 Mémo 📌

- Lorsque la bulle « Message for you » s'affiche dans le lanceur, l'écran <Messages> peut être affiché directement en cliquant sur cette bulle.



Message / mesure	Page
<p style="text-align: center;">[Firewall]</p> <p>Detection message: A firewall was found. To search for devices and to connect, the firewall must be unblocked or stopped temporarily.</p> <p>Measure: When a connection place is not found, please cancel the block by a firewall. When you cope with it with this software, please process by pushing the <Try Solution> button.</p> <p>Remarques : Cliquez sur [Try Solution], puis suivez les instructions. Pour vérifier les paramètres du pare-feu Windows, affichez le Panneau de configuration Windows, sélectionnez [System and Security] → [Allow a program through Windows Firewall], puis vérifiez que le logiciel est bien enregistré.</p>	72

Messages (suite)

Message / mesure	Page
<p style="text-align: center;">[Wireless LAN Utility]</p> <p>Detection message: Wireless LAN adapter utility was found.</p> <p>Measure: To search for device and connect, the firewall must be disabled temporarily. When you cope with it with this software, please process by pushing the <Try Solution> button.</p>	72
<p>Remarques : Cliquez sur [Try Solution], puis suivez les instructions. Les paramètres sans fil peuvent avoir été modifiés par l'utilitaire de l'adaptateur LAN sans fil utilisé. Quittez cet utilitaire, puis rétablissez la connexion.</p>	
<p>Detection message: A network bridge is constituted.</p> <p>Measure: When a device is not found, please cancel the block by a "network bridge."</p>	70
<p>Remarques : Si vous ne prévoyez pas d'utiliser le pont réseau et que vous n'en avez pas besoin, supprimez-le de votre système.</p>	
<p>Detection message: The computer is logged on with an account without administrator authority.</p> <p>Measure: Please restart Wireless Manager after Network Connection has been setup. Administrator authority is required to change the network setting (IP address, etc.) to complete Network Connection.</p>	69
<p>Remarques : Si vous vous connectez à l'ordinateur à l'aide d'un compte ne disposant pas des privilèges d'administrateur ou avec un compte invité, la connexion sans fil simple (dispositifs dont le paramètre de connexion LAN sans fil est réglé sur [SIMPLE], [S-DIRECT], [S-MAP] ou [1] à [4]) ne peut pas être utilisée. Si un LAN sans fil est nécessaire, utilisez un dispositif dont le paramètre de connexion LAN sans fil est réglé sur [USER] ou [M-DIRECT].</p>	
<p>Detection message: Please perform the following checks, when the device cannot be found.</p> <p>Measure:</p> <p>[Device setup]</p> <ul style="list-style-type: none"> • Is the power on for the device? • Is the Network capability on? • Is the wireless LAN connection method the desired setting? <p>[Computer setup]</p> <ul style="list-style-type: none"> • Is Wireless capability on? • Is the Firewall application causing a network block? • Is wireless enabled? 	—
<p>Remarques :</p> <ul style="list-style-type: none"> • Mettez le dispositif sous tension. • Réglez l'état dans lequel le réseau du dispositif peut être utilisé. • Sur l'ordinateur utilisant le logiciel, définissez les mêmes paramètres réseau que ceux du dispositif. • Activez le commutateur sans fil de l'ordinateur. • Activez l'adaptateur LAN sans fil/filaire. • Supprimez le blocage mis en place par le pare-feu installé sur l'ordinateur. 	

Glossaire

Mot	Explication
Point d'accès	Dispositif servant d'émetteur et de récepteur de signaux radio lorsqu'un ordinateur et un réseau sont connectés via un LAN sans fil. Lorsqu'un ordinateur est connecté à un point d'accès, il peut communiquer via le réseau connecté à ce point d'accès.
Compte Compte utilisateur	Désigne le nom enregistré utilisé pour identifier la personne (utilisateur) d'un ordinateur, et peut être de type « administrator » ou « standard user ». Certaines fonctions logicielles ou applications peuvent ne pas être accessibles à un utilisateur standard.
Compte disposant de privilèges d'administrateur	Ce compte permet d'apporter des modifications affectant d'autres utilisateurs. Lorsqu'une opération pour laquelle l'icône  (bouclier) s'affiche est exécutée, une fenêtre apparaît demandant à l'administrateur de confirmer qu'aucun problème ne survient, même si l'opération est effectuée.
AD HOC	Mode dans lequel les ordinateurs communiquent directement entre eux, sans passer par un point d'accès.
AES	Abréviation de « Advanced Encryption Standard ». Cette norme empêche le déchiffrement des clés de chiffrement en les modifiant en continu pendant la communication afin d'assurer une sécurité accrue. Comme le matériel effectue le traitement du chiffrement, le point d'accès doit également prendre en charge AES. Norme de cryptographie de nouvelle génération définie par le National Institute of Standards and Technology (NIST).
Passerelle par défaut	La passerelle par défaut permet la connexion à d'autres réseaux en ajustant les différences bilatérales telles que les protocoles de communication. Si aucune passerelle n'est définie pour l'adresse IP de destination d'accès, les données sont envoyées vers l'hôte défini comme passerelle par défaut.
DHCP	Abréviation de « Dynamic Host Configuration Protocol ». Cette fonction attribue automatiquement des adresses IP aux équipements connectés. Si un dispositif disposant d'une fonction serveur DHCP est présent dans un LAN, les adresses IP sont automatiquement attribuées aux équipements connectés.
Chiffrement	Processus consistant à convertir des données sous une forme non compréhensible par des tiers. Les décisions sont prises à l'avance selon les règles (algorithmes) et les clés (clés réseau) de conversion des données entre l'expéditeur et le destinataire, puis les données sont converties (chiffrées) par l'expéditeur et restaurées (déchiffrées) par le destinataire. Des échanges importants peuvent être effectués sans être lus par des tiers.
Pare-feu	Système de sécurité conçu pour protéger les ordinateurs contre les accès non autorisés via un réseau (comme Internet). Les accès non autorisés sont empêchés en limitant les échanges de données entre le réseau et l'ordinateur, tout en autorisant uniquement la transmission des données autorisées à l'ordinateur.
Hub	Dispositif reliant des câbles du même type afin de relayer des informations. Les hubs USB et réseau en sont des exemples.
Mode d'infrastructure	Mode dans lequel la communication passe par un point d'accès.
Adresse IP	Internet Protocol (IP) est un protocole de distribution des données, et l'adresse correspondant à la destination de distribution des données est appelée adresse IP. La même adresse IP ne peut pas être utilisée dans un même LAN.
LAN	Abréviation de « Local Area Network ». Réseau à portée relativement limitée, comme au sein d'une entreprise.
Déconnexion	Action qui met fin à l'état (connexion) permettant d'accéder à un réseau ou à un système informatique. Également appelée « Fermeture de session ».
Connexion	Action qui établit l'état permettant d'accéder à un réseau ou à un système informatique. Également appelée « Ouverture de session ».

Glossaire (suite)

Mot	Explication
Adresse MAC	Il s'agit du numéro d'identification intrinsèque attribué à chaque adaptateur réseau. Chaque adaptateur réseau dans le monde possède son propre numéro, et les données sont envoyées et reçues entre adaptateurs sur la base de ce numéro. Cette adresse est exprimée en combinant un numéro intrinsèque contrôlé et attribué par l'IEEE à chaque fabricant avec un numéro attribué par le fabricant à chacun de ses adaptateurs.
MPEG	Désigne un ensemble de normes technologiques visant à compresser efficacement les images animées numériques. L'une de ces normes est MPEG2, qui offre une excellente qualité d'image et est utilisée pour les DVD vidéo et autres formats vidéo. Une autre norme est MPEG1, qui offre une qualité d'image inférieure à MPEG2 et est utilisée pour les CD vidéo. Une autre encore est MPEG4, utilisée pour la diffusion d'images avec une qualité plus faible et un taux de compression élevé sur des lignes téléphoniques et autres liaisons à faible débit.
Open System / OPEN	Il s'agit d'une méthode d'authentification des signaux sans fil utilisant un système de chiffrement à clé publique.
Protocole	Règle ou convention commune requise pour la communication de données entre ordinateurs. Afin de permettre les échanges de données entre différents ordinateurs, il est nécessaire que l'émetteur et le récepteur suivent la même convention ou règle régissant notamment les données à envoyer et à recevoir, ainsi que le format utilisé pour ces informations. Par exemple, de nombreux logiciels transfèrent des données sur Internet en utilisant un protocole appelé TCP/IP (Transmission Control Protocol/Internet Protocol).
SSID	Abréviation de « Service Set ID ». Le code d'identification SSID doit être configuré de manière à distinguer les équipements faisant partie d'un LAN sans fil utilisant des points d'accès de ceux qui n'en font pas partie. Le SSID peut apparaître sous la forme « ESSID » ou « nom du réseau » pour les adaptateurs LAN sans fil de certains fabricants.
Masque de sous-réseau	Limite la plage des adresses IP attribuées aux ordinateurs afin de diviser le réseau en plusieurs sections lors d'une connexion TCP/IP. La valeur utilisée pour diviser le réseau à ce stade est appelée masque de sous-réseau.
WEP	Abréviation de « Wired Equivalent Privacy ». Méthode de chiffrement des données de communication. La clé de chiffrement est créée et notifiée uniquement à l'utilisateur qui communique, de sorte que les données de communication ne peuvent pas être déchiffrées par des tiers.
LAN sans fil	Réseau utilisant des signaux pour communiquer sans fil. Il élimine le besoin d'une connexion par câble LAN, puisque les données sont envoyées et reçues en utilisant une fréquence sans fil commune. Le SSID ou le WEP peut être utilisé pour garantir la sécurité du transfert des informations.

Foire aux questions

■ Impossible d'établir une connexion LAN sans fil entre les dispositifs et l'ordinateur.

● Le logiciel a-t-il été démarré ?

Le logiciel doit être lancé sur l'ordinateur pour permettre la transmission sans fil des images vers les dispositifs.

● Les paramètres réseau corrects ont-ils été configurés ?

Lors de la sélection d'un dispositif dont le mode de connexion LAN sans fil est réglé sur [USER] ou [M-DIRECT], vérifiez que les paramètres réseau corrects sont configurés pour l'ordinateur et le dispositif.

● Cliquez sur dans le logiciel (lanceur), puis cliquez sur [Messages].

Les détails des mesures à prendre s'affichent ; suivez les instructions.

● Une défaillance de connexion peut survenir dans certains cas immédiatement après la mise sous tension du dispositif ou juste après un changement d'entrée.

Attendez au moins 1 minute avant d'effectuer la connexion.

■ L'utilisateur ne dispose pas de privilèges d'administrateur.

Si vous êtes connecté à l'ordinateur avec un compte sans privilèges d'administrateur ou avec un compte invité, il n'est pas possible de sélectionner des dispositifs en utilisant la méthode décrite dans « Utilisation avec les paramètres [SIMPLE], [S-DIRECT], [S-MAP], [1], [2], [3] et [4] » (page 24).

Si une connexion LAN sans fil est nécessaire, sélectionnez des dispositifs utilisant le mode de connexion LAN sans fil [USER] ou [M-DIRECT].

■ L'erreur « Cannot find LAN adapter » s'affiche.

● L'adaptateur LAN sans fil est-il activé ?

Si l'adaptateur LAN sans fil est désactivé, activez-le.

Sur certains ordinateurs dotés d'un LAN sans fil interne, le LAN sans fil peut avoir été désactivé à l'aide d'un commutateur matériel ou de paramètres logiciels. S'il est désactivé, activez-le avant de démarrer le logiciel.

(Le Bluetooth peut être prioritaire sur les ordinateurs également équipés du Bluetooth ; dans ce cas, donnez la priorité au LAN sans fil.)

Reportez-vous au manuel d'utilisation de votre ordinateur pour savoir comment l'activer ou le désactiver.

● Votre adaptateur LAN sans fil est-il correctement reconnu sur le réseau ?

Dans certains cas, les adaptateurs LAN sans fil peuvent ne pas être reconnus correctement par l'ordinateur.

Vérifiez que l'adaptateur est correctement reconnu dans [Device Manager].

Si [?] apparaît pour [Network Adapter] dans [Device Manager], l'installation peut ne pas être terminée correctement.

Il est recommandé de consulter le manuel d'utilisation de votre adaptateur LAN sans fil et de réinstaller le pilote.

Pour afficher [Device Manager] :

Windows 8.1

Appuyez sur les touches logo Windows + X du clavier, puis sélectionnez [Control Panel] → [System and Security] → [System] pour afficher [View basic information about your computer].

Cliquez sur [Device Manager].

Windows 10

Entrez « control panel » dans la zone de recherche de la barre des tâches, puis ouvrez le panneau de configuration.

Sélectionnez [System and Security] → [System] pour afficher [View basic information about your computer].

Cliquez sur [Device Manager].

● « Utilisation avec les paramètres [SIMPLE], [S-DIRECT], [S-MAP], [1], [2], [3] et [4] » (page 24) peut être activé suite à une mise à jour du pilote de l'adaptateur LAN sans fil.

Pour plus de détails sur les mises à jour de pilote, consultez le fabricant de votre pilote.

■ « Detection message: A network bridge is constituted. » s'affiche.

● Le pont réseau est-il activé ?

Le LAN sans fil est désactivé lorsque le pont réseau est activé. Si vous ne prévoyez pas d'utiliser le pont réseau, supprimez-le de votre système.

Pour plus de détails, consultez l'administrateur réseau.

Pour vérifier si un pont réseau existe :

Windows 8.1

Appuyez sur les touches logo Windows + X du clavier, puis sélectionnez [Control Panel] → [Network and Internet], puis cliquez sur [Network and Sharing Center].

Cliquez sur [Change adapter settings] dans l'écran <Network and Sharing Center>.

Vérifiez que [Network Bridge] apparaît dans l'écran <Network connection>.

Pour modifier les paramètres, effectuez l'une des procédures suivantes.

Modifier les paramètres du pont réseau :

1. Appuyez sur les touches logo Windows + X du clavier, puis sélectionnez [Control Panel] → [Network and Internet], puis cliquez sur [Network and Sharing Center].
2. Sélectionnez [Change adapter settings] dans l'écran <Network and Sharing Center>.
3. Faites un clic droit sur [Network Bridge] et cliquez sur [Properties].
4. Cliquez sur [Continue] dans la boîte de dialogue [User Account Control].
5. Décochez la case [Wireless Network Connection] dans l'écran <Network Bridge Properties>.
(Si la case est déjà décochée, passez à l'étape 6.)
6. Cliquez sur [Internet Protocol Version 4 (TCP/IPv4)] → [Properties] dans l'écran <Network Bridge Properties>.
7. Cliquez sur l'onglet [Alternate Configuration] dans l'écran <Internet Protocol Version 4 (TCP/IPv4) Properties>.
8. Sélectionnez [User Configuration], puis définissez [IP address] et [Subnetmask] comme suit.
Adresse IP : 10. 10. 11. 101
Masque de sous-réseau : 255. 255. 0. 0
(Si l'adresse IP ci-dessus est utilisée dans un environnement LAN, définissez-la dans une plage comprise entre 10.0.0.0 et 10.255.255.255.)
9. Cliquez sur [OK] → [Close].
10. Fermez l'écran <Manage Network Connections>.
11. Fermez l'écran <Network and Sharing Center>.

Supprimer le pont réseau :

1. Appuyez sur les touches logo Windows + X du clavier, puis sélectionnez [Control Panel] → [Network and Internet], puis cliquez sur [Network and Sharing Center].
2. Sélectionnez [Change adapter settings] dans l'écran <Network and Sharing Center>.
3. Faites un clic droit sur [Network Bridge], et cliquez sur [Delete].
4. Cliquez sur [Yes] dans la boîte de dialogue [Confirm Connection Delete].
5. Cliquez sur [Continue] dans la boîte de dialogue [User Account Control].

■ « Detection message: A network bridge is constituted. » s'affiche. (suite)

Windows 10

Entrez « control panel » dans la zone de recherche de la barre des tâches, puis ouvrez le panneau de configuration. Sélectionnez [Network and Internet], et cliquez sur [Network and Sharing Center]. Cliquez sur [Change adapter settings] dans l'écran <Network and Sharing Center>. Vérifiez que [Network Bridge] apparaît dans l'écran <Network connection>. Pour modifier les paramètres, effectuez l'une des procédures suivantes.

Modifier les paramètres du pont réseau :

1. Entrez « control panel » dans la zone de recherche de la barre des tâches, puis ouvrez le panneau de configuration. Sélectionnez [Network and Internet], et cliquez sur [Network and Sharing Center].
2. Sélectionnez [Change adapter settings] dans l'écran <Network and Sharing Center>.
3. Faites un clic droit sur [Network Bridge] et cliquez sur [Properties].
4. Cliquez sur [Continue] dans la boîte de dialogue [User Account Control].
5. Décochez la case [Wireless Network Connection] dans l'écran <Network Bridge Properties>. (Si la case est déjà décochée, passez à l'étape 6.)
6. Cliquez sur [Internet Protocol Version 4 (TCP/IPv4)] → [Properties] dans l'écran <Network Bridge Properties>.
7. Cliquez sur l'onglet [Alternate Configuration] dans l'écran <Internet Protocol Version 4 (TCP/IPv4) Properties>.
8. Sélectionnez [User Configuration], puis définissez [IP address] et [Subnetmask] comme suit.
Adresse IP : 10. 10. 11. 101
Masque de sous-réseau : 255. 255. 0. 0
(Si l'adresse IP ci-dessus est utilisée dans un environnement LAN, définissez-la dans une plage comprise entre 10.0.0.0 et 10.255.255.255.)
9. Cliquez sur [OK] → [Close].
10. Fermez l'écran <Manage Network Connections>.
11. Fermez l'écran <Network and Sharing Center>.

Supprimer le pont réseau :

1. Entrez « control panel » dans la zone de recherche de la barre des tâches, puis ouvrez le panneau de configuration. Sélectionnez [Network and Internet], et cliquez sur [Network and Sharing Center].
2. Sélectionnez [Change adapter settings] dans l'écran <Network and Sharing Center>.
3. Faites un clic droit sur [Network Bridge], et cliquez sur [Delete].
4. Cliquez sur [Yes] dans la boîte de dialogue [Confirm Connection Delete].
5. Cliquez sur [Continue] dans la boîte de dialogue [User Account Control].

■ L'écran <Implementation of a measure> s'affiche au démarrage du logiciel.

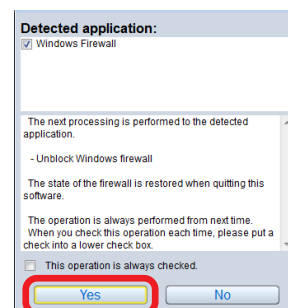
● Le nom d'un pare-feu est-il affiché sous « Detected application » ?


Lorsqu'un pare-feu actuellement utilisé est détecté, son nom s'affiche sous « Detected application ».

Pour lever le blocage, cliquez sur [Yes] afin de débloquer ou arrêter le pare-feu.

Lorsque vous quittez le logiciel, l'application arrêtée est automatiquement rétablie dans son état initial.

Si la case « This operation is always checked » n'est pas cochée, la mesure est appliquée automatiquement lors des prochains démarrages du logiciel.



Pour afficher à nouveau le message de confirmation, sélectionnez  (Option) dans le lanceur → [Settings], puis sélectionnez [Display firewall confirmation message at startup].

Foire aux questions (suite)

■ Le pare-feu Windows a été détecté.

Cliquez sur [Yes] sur l'écran <Implementation of a measure>.

La mesure est appliquée automatiquement.

Pour configurer les paramètres manuellement, effectuez l'une des procédures suivantes en fonction de votre système d'exploitation.

Ce logiciel est-il enregistré dans [Allow an app through Windows Firewall] ?

Pour l'enregistrer :

1. Sous Windows 8.1, appuyez sur les touches logo Windows + X du clavier, puis cliquez sur [Control Panel]. Sous Windows 10, entrez « Control Panel » dans la zone de recherche de la barre des tâches, puis lancez [Control Panel].
2. Cliquez sur [System and Security] dans l'écran <Control Panel>.
3. Cliquez sur [Allow an app through Windows Firewall] dans l'écran <System and Security>.
4. Cliquez sur [Change settings], puis activez le mode d'autorisation d'enregistrement.
5. Cliquez sur [Allow another app] pour afficher l'écran <Add an app>, puis cliquez sur [Browse].
6. Sélectionnez « WM » et « WMUser » dans le dossier dans lequel ce logiciel a été installé, puis cliquez sur [Open].
Destination de l'installation lorsqu'aucun dossier n'est spécifié :
C:\Program Files (x86)\Panasonic\Wireless Manager ME 6.* *1
7. Vérifiez que ce logiciel apparaît dans la liste [Apps] de l'écran <Add an app>, puis cliquez sur [Add].
8. Vérifiez que le logiciel a bien été ajouté à la liste [Allowed programs and features].
Vérifiez que les cases correspondant à Private et Public sont cochées.
9. Cliquez sur [OK] dans l'écran <Allowed apps>.

Le logiciel sera enregistré comme application dans la liste des exceptions du pare-feu Windows.

📝 Mémo 📝

- *1 Le symbole « * » indique différents numéros de version.

■ Un autre pare-feu a été détecté.

Des applications contenant un pare-feu ont-elles été installées ?

Si une application disposant d'une fonction pare-feu est installée, il peut être impossible de communiquer avec les dispositifs.

(Même si l'application n'est pas en cours d'exécution, la fonction pare-feu peut fonctionner simplement parce que l'application est installée.)

Dans ce cas, les paramètres du pare-feu doivent être modifiés afin d'autoriser la connexion au réseau sans fil. Pour plus de détails sur les paramètres du pare-feu, reportez-vous au manuel d'utilisation de l'application.

■ « Detection message: Wireless LAN adapter utility was found. » s'affiche.

Si un utilitaire d'adaptateur LAN sans fil est en cours d'utilisation, le nom de l'utilitaire s'affiche.

Pour communiquer avec les dispositifs, cet utilitaire d'adaptateur LAN sans fil doit être désactivé.

Si le bouton [Try Solution] s'affiche, l'utilitaire peut être désactivé à l'aide du logiciel.

Pour appliquer les mesures :

Lorsque vous cliquez sur le bouton [Try Solution], l'écran <Implementation of a measure> apparaît, et le nom de l'utilitaire détecté s'affiche.

Pour désactiver l'utilitaire d'adaptateur LAN sans fil, cliquez sur [Yes].

Lorsque le logiciel est fermé, l'utilitaire d'adaptateur LAN sans fil désactivé est automatiquement rétabli dans son état initial.

Si la case [This operation is always checked] n'est pas cochée, la mesure sera appliquée automatiquement lors de la prochaine sélection du réseau.



Pour afficher à nouveau le message de confirmation, sélectionnez  (Option) dans le lanceur → [Settings], puis sélectionnez [Display confirmation message for wireless LAN adapter utility].

Foire aux questions (suite)

■ La connexion LAN sans fil ou LAN filaire est interrompue.

Si l'affichage des images est suspendu ou si la communication est interrompue, désactivez le dispositif à partir de la liste des dispositifs.

Si la communication avec le dispositif reste impossible, mettez le dispositif hors tension et, dans le cas d'un projecteur, attendez qu'il ait refroidi (c'est-à-dire que le voyant d'alimentation de l'unité principale passe de l'orange au rouge) avant de couper le commutateur d'alimentation principale de l'unité principale (si disponible).

S'il n'y a pas de commutateur, débranchez le câble d'alimentation.

Rétablissez ensuite l'alimentation, puis sélectionnez à nouveau le dispositif dans le logiciel.

(☞ page 23)

■ La communication est interrompue en mode Multi-Live.

Lors de la communication avec un dispositif à l'aide d'un ordinateur équipé de la technologie mobile Intel Centrino (LAN sans fil), le mode Multi-Live peut être annulé selon la version de l'adaptateur.


■ Établir une connexion LAN sans fil lors de l'utilisation d'Internet.

- Dans un environnement LAN sans fil où une connexion Internet est disponible, l'intégration du dispositif dans cet environnement LAN sans fil permet de se connecter à Internet et de communiquer avec le dispositif via le LAN sans fil simultanément. (☞ page 26)
- Si une connexion Internet est établie via un LAN filaire, l'utilisation simultanée du dispositif en LAN sans fil est possible avec cette connexion Internet filaire.

■ La connexion IEEE802.11g / IEEE802.11n n'est pas possible.

- Dans un environnement avec des adaptateurs LAN sans fil prenant en charge à la fois IEEE802.11b et IEEE802.11g, la connexion peut être établie via IEEE802.11b.
- Dans certains environnements d'exploitation, la connexion peut être établie via IEEE802.11b selon l'emplacement, les conditions de signal radio, la distance et d'autres facteurs.
- Certains adaptateurs LAN sans fil ne prennent en charge que les connexions AD HOC via IEEE802.11b.
- IEEE802.11n ne peut être utilisé que si l'option [SIMPLE], [S-DIRECT] ou [M-DIRECT], le module sans fil (réf. : ET-WM200) et une connexion à une infrastructure (avec un point d'accès 802.11n) sont utilisés. Les options [SIMPLE], [S-DIRECT], [M-DIRECT] et le module sans fil ne peuvent être utilisés que sur certains dispositifs. Si vous disposez du CD-ROM de ce logiciel fourni avec votre dispositif, reportez-vous à la « Liste des modèles de dispositifs compatibles » dans le lanceur d'applications du CD-ROM pour plus de détails sur les fonctions prises en charge. Vous pouvez également vous reporter à la « Liste des modèles de dispositifs compatibles » sur le site Web (<https://docs.connect.panasonic.com/projector/download/application>) ou (<https://docs.connect.panasonic.com/prodisplays/download/software>)).

■ L'affichage des images est lent ou les animations ne sont pas fluides.

- La vitesse du processeur de l'ordinateur est-elle faible ? (☞ Page 10)
L'affichage des images et la lecture des animations dépendent fortement des performances du processeur de l'ordinateur.
- Des effets indésirables peuvent survenir en cas de communication sans fil dans les environs.
- Si  (Option) → [Settings] → [Project at high picture quality (affects performance)] est sélectionné dans le lanceur, la vitesse d'affichage de l'écran peut être ralentie. (☞ Page 50)
- La vitesse peut être réduite si d'autres applications sont exécutées simultanément.
- Avez-vous démarré Microsoft PowerPoint ou Windows Media Player avant de lancer ce logiciel ?
Les applications ci-dessus doivent être démarrées uniquement après le lancement du logiciel.
- Si le logiciel est démarré avec un compte sans privilèges d'administrateur, la vitesse peut diminuer considérablement.
- L'affichage peut être ralenti lors du déplacement d'images pendant leur lecture.

■ Les contenus DVD, MPEG2 ou disque Blu-ray ne peuvent pas être lus sur l'ordinateur.


- Les restrictions suivantes s'appliquent lorsque le logiciel est en cours d'exécution.
 - Les vidéos DVD, MPEG2 et disque Blu-ray ne peuvent pas être lues.
 - Si une application 3D est utilisée, les performances de l'application peuvent être réduites, les images peuvent ne pas s'afficher correctement et le fonctionnement peut être altéré.
- Quittez le logiciel, puis utilisez une connexion par câble informatique ou HDMI.
(Selon le lecteur vidéo utilisé, la lecture vidéo peut ne pas être possible.)

Foire aux questions (suite)


■ Un décalage apparaît entre les opérations effectuées sur l'ordinateur et l'affichage des images.

- Le logiciel capture l'écran de l'ordinateur, compresse les données et les transmet aux dispositifs. De plus, les données reçues sont extraites sur le dispositif avant d'être affichées.
En raison de ce délai de traitement et des conditions de l'environnement LAN sans fil, des retards peuvent survenir. Le temps de latence peut varier selon l'ordinateur utilisé.


■ Le style Live ne peut pas être modifié.

- Le style Live ne peut pas être modifié sur les modèles qui prennent en charge le mode Modérateur.
- Sélectionnez  (Option) dans le lanceur → [Multi Live], puis sélectionnez le style Live dans [Choose live style] et cliquez sur [Apply] pour changer de style.
(☞ Page 55)
- Lorsque vous cliquez sur [Multi Live] sur la télécommande, le style est modifié.
(☞ Page 62)
- Le changement est également possible en sélectionnant [MULTI-LIVE] dans le menu [Network] du dispositif, puis en appuyant sur le bouton <ENTER>.
- Le style Live ne peut pas être modifié pendant l'affichage d'images en plein écran. Arrêtez l'affichage d'images avant de modifier le style Live.


■ Le son de l'ordinateur n'est pas émis par le dispositif pendant l'affichage des images.

- Un lecteur multimédia (par ex., Windows Media Player, Real Player, Quick Time) était-il en cours d'exécution avant le démarrage du logiciel ?
Les applications ci-dessus doivent être démarrées uniquement après avoir commencé à afficher des images avec ce logiciel.
- Cette fonction ne peut pas être utilisée lors d'une communication avec plusieurs dispositifs simultanément.
- Sélectionnez  (Option) dans le lanceur → [Settings], puis vérifiez si la case [Produce audio along with video during projection] est cochée.
(☞ Page 50)
- Vérifiez que le « Default Device » du pilote audio est défini sur « Panasonic Projector Audio Device ».
- Si le problème persiste après avoir effectué les opérations ci-dessus, quittez puis redémarrez le logiciel.

■ Les couleurs du logiciel ne s'affichent pas correctement et les caractères sont difficiles à lire.

- Sélectionnez  (Option) dans le lanceur → [Settings], puis vérifiez si la case [Project at high picture quality (affects performance)] est cochée. (☞ Page 50)
- Réglez les couleurs de l'écran sur 16 bits ou plus.

■ L'écran de veille ne fonctionne pas correctement pendant l'affichage des images.

- Certains écrans de veille peuvent ne pas s'afficher correctement.
- Sélectionnez  (Option) dans le lanceur → [Settings], puis cochez [Disable screen saver during projection] afin de désactiver l'écran de veille. (☞ Page 50)

■ « Windows Aero » est désactivé.

« Windows Aero » est désactivé lorsque le logiciel est en cours d'exécution.

■ Lors de la tentative d'affichage d'images à partir d'un dispositif recherché, le dispositif ne s'allume pas.

- Si le paramètre [STANDBY MODE] est réglé sur [ECO] ou [NETWORK] sur un PT-VW345N, PT-VX415N ou un autre modèle, le dispositif peut ne pas s'allumer pendant l'affichage des images.
Dans ce cas, réglez [STANDBY MODE] sur [NORMAL].

Foire aux questions (suite)

- **La méthode de connexion LAN sans fil, le nom du projecteur ou de l'écran, et l'ID réseau ne s'affichent pas.**
- **Impossible de trouver un dispositif.**

- Lorsque le dispositif est un PT-VZ575N / PT-VW535N / PT-VX605N, PT-VW345N / PT-VX415N ou PT-VW355N / PT-VX425N, les méthodes de connexion LAN sans fil, les noms de projecteur ou de l'affichage, ainsi que l'ID réseau peuvent ne pas apparaître ou être trouvés selon les paramètres du dispositif. Dans ce cas, effectuez les opérations suivantes.

Si [MENU] → [NETWORK] → [CONNECTION LOCK] est réglé sur [OFF], appuyez sur le bouton <Panasonic APP> ou <NETWORK/USB> de la télécommande (ou sur le bouton de sélection d'entrée du dispositif) pour passer à [Panasonic APPLICATION].

Si [MENU] → [NETWORK] → [CONNECTION LOCK] est réglé sur [MEMORY VIEWER], [Miracast(TM)] ou [MIRRORING], réglez [CONNECTION LOCK] sur [Panasonic APPLICATION].

- **Impossible de trouver un dispositif dans un environnement Windows 8.1 / Windows 10.**

- Selon l'ordinateur utilisé, il peut être impossible de trouver un dispositif. Dans ce cas, appliquez les paramètres suivants sur ce dispositif.

Lors de l'utilisation d'un PT-VZ575N / PT-VW535N / PT-VX605N, PT-VZ585N / PT-VW545N / PT-VX615N, PT-VW345N / PT-VX415N, PT-VW435N / PT-VX505N, ou PT-VW355N / PT-VX425N :

Utilisez le paramètre [SIMPLE], [S-DIRECT] ou [M-DIRECT].

(☞ Page 24 et 29)

Lors de l'utilisation d'un autre dispositif prenant en charge le LAN sans fil :

Utilisez le paramètre [USER] (mode d'infrastructure) avec les point d'accès.

(☞ Page 26)

- **Les paramètres réseau ne sont pas rétablis après l'utilisation de Wireless Manager.**

- Si le logiciel s'arrête de manière anormale (par exemple en cas de blocage de l'ordinateur), le processus de restauration des paramètres réseau peut ne pas s'exécuter correctement. Dans ce cas, redémarrez Wireless Manager.

Marques commerciales

- Microsoft, Windows et Windows Media sont des marques ou des marques déposées commerciales de Microsoft Corporation aux États-Unis et/ou dans d'autres pays.
- Les termes HDMI, HDMI High-Definition Multimedia Interface, la présentation commerciale HDMI et les logos HDMI sont des marques commerciales ou des marques déposées de HDMI Licensing Administrator, Inc.
- Intel, Intel Centrino, Intel Core2 Duo et Intel Core i5 sont des marques commerciales ou des marques déposées d'Intel Corporation ou de ses filiales aux États-Unis et/ou dans d'autres pays.
- Miracast™ est une marque commerciale de Wi-Fi Alliance.
- Les autres noms de sociétés, de produit et les autres noms qui figurent dans ce manuel sont des marques commerciales ou des marques déposées de leurs sociétés respectives. Notez que les symboles ® et TM ne sont pas indiqués dans le texte de ce manuel.

Remarques :

- L'utilisation ou la reproduction non autorisée de tout ou partie de ce logiciel et de ces manuels est strictement interdite.
- Panasonic Projector & Display Corporation ne peut être tenu responsable des effets résultant de l'utilisation de ce logiciel et des manuels.
- Panasonic Projector & Display Corporation se réserve le droit de réviser les spécifications de ce logiciel et le contenu du manuel sans préavis.

Panasonic Projector & Display Corporation

Web Site : <https://docs.connect.panasonic.com/projector>
<https://docs.connect.panasonic.com/prodisplays>

© Panasonic Projector & Display Corporation 2026

W0426AM0 -PS